

VİZE KENT MERKEZİ MEKÂNSAL DÖNÜŞÜMÜ VE MEKÂNIN BİÇİMLENME YAPISI ARASINDAKİ ETKİLEŞİM

Mete Korhan ÖZKÖK¹
Kırklareli Üniversitesi

Elifnur DİNÇER
Kırklareli Üniversitesi (Lisans Öğr.)

İsmail Oğuzata ÜNVEREN
Kırklareli Üniversitesi (Lisans Öğr.)

Özet

1999'lardan sonra gerçekleştirilen bir dizi uluslararası boyutlu organizasyon sonucunda kavramsal yapısı ortaya konan Yavaş Şehir (Cittaslow) akımı, kentlerde görülen sorunlara ilişkin önemli politikalar sunmaktadır. Çalışma alanı olarak seçilen Kırklareli/Vize ilçesi ise 02 Haziran 2012 tarihinde Yavaş Şehir ünvanını kazanmıştır. Vize kent merkezinde geçerli olan alt ölçekli planın halen 1986 yılı onanlı imar planları olduğu, 1986 yılından günümüze; kentsel ihtiyaçlarda önemli değişimlere karşın herhangi bir bütüncül yaklaşıma sahip alt ölçekli planın yapılmadığı, kentsel ihtiyaçların parçacıl uygulamalarla (plan tadilatları, mevzii imar planları vb.) giderilmeye çalışıldığı tespit edilmiştir. Bu çalışmanın amacı; Vize kent merkezinde parçacıl uygulamaların, mekânsal değişim/dönüşüm etkilerini incelemek ve bu etkiler sonucunda biçimlenen kent dokusunun bütünleşme düzeyini irdelemektir. Bu kapsamda, mekânsal özellikler arasında karşılaştırmalı inceleme imkânı veren "Mekân Dizimi" (Space Syntax) analiz yöntemi, kentsel biçimlenme özelliklerinin anlaşılmasında global bütünleşme (Rⁿ) ve bağlantı değerleri kullanılmış olup, Vize kent merkezinde mekânsal bütünleşme ve ayrışma gösteren alanlar tespit edilmiş ve bu alanların birbirleri ile ilişkisi sorgulanmıştır. Çalışma sonucunda, parçacıl uygulamaların mekânsal dönüşüm etkilerini izlemede mekân dizimi yönteminin kullanılabilirliği irdelenmiştir.

Anahtar Kelimeler: Vize, Yavaş Şehir, Mekânsal Dönüşüm ve Biçimlenme, Planlama, Mekân Dizimi.

Interaction between spatial transformation and spatial configuration: the case of Vize city center

Abstract

The Movement of Cittaslow which its conceptional structure was revealed by international organizations made after 1999 offers significant policies related to issues in urban areas. The study area was selected Kırklareli/Vize achieved the status of "Slow City" on June 2, 2012. In Vize city center current subscale plan is development plans approved in 1986. When come to the passage of 30 years since 1986, there are not any development plan implementations despite significant changes in urban needs. It is observed that meet the needs with segmental applications like plan renovations and local zoning plans. Aim of this study is examine the effects of segmental applications on urban transformation and the level of integration of spatial configuration. In this context, "Space Syntax" analysis which allows comparative research between spatial layouts was used and spatial configuration was examined through global integration (Rⁿ) and

¹ Mete Korhan ÖZKÖK, Cumhuriyet Mh., Üniversite Blv., Kırklareli Üniversitesi-Kayalı Kampüsü, Merkezi Derslik-1, Kayalı/KIRKLARELİ, metekorhanozkok@gmail.com.

connectivity value. “Separated” and “Integrated” zones have been determined and the interrelation of these areas has been examined. As a result of this study, the availability of the space syntax model for monitoring effects of segmented applications on spatial transformation has been examined.

Keywords: Vize, Cittaslow, Spatial Transformation and Configuration, Planning, Space Syntax.

Giriş

1980’ler sonrasında küreselleşmeyle beraber kentlerde; öncelikli olarak ekonomik kalkınma odaklı kararların alınması sonucu mekân üzerinde değişim/dönüşüm baskıları oluşmaya başlamıştır. Bu baskılarla şekillenen kentler, sosyo-ekonomik anlamda hızlı bir üretim-tüketim döngüsünün yaşandığı mekânlar haline gelmiştir. Ayrıca küreselleşme sürecinde gelişen sektörler, yerel/bölgesel/küresel ölçekte artan ekonomik ilişkiler sonucunda mekânda yeni kullanımların oluşması da değişim/dönüşüm baskılarını yönlendirmiştir (Thorns, 2004; Öncü ve Weyland, 2010; Harvey, 2012). Bu mekânsal değişim, yeni alan arayışlarına neden olmuştur (Öncü ve Weyland, 2010; Harvey, 2012). Bir diğer boyut olarak, kent merkezlerindeki kullanım ve alan taleplerinin ve koşutunda arazi fiyatlarının artması, genelde gayrimenkul eksenli imar çalışmalarının yapılmasıdır. Bu doğrultuda hazırlanan planlar, sosyo-ekonomik boyutu yeterince ele almayan ağırlıklı fiziksel mekâna yönelik yapılaşma kararları getiren planlar niteliğinde kalmıştır. Kent ölçeğinde yapılan mekânsal uygulamalar ise çevredeki diğer dönüşüm hareketlerinin tetikleyicisi olarak yapı, ada veya daha büyük ölçekte eski kent merkezlerinin içinde veya yakınında yeni/özel kullanımların ve mekânların oluşmasına neden olmaktadır (Çakır vd., 2014). 1999 yılında başlatılan, kentlerin sürdürülebilir, yaşanabilir hale getirilmesini, kentsel kimliğin, yerel ekonomik gücün, geleneksel yaşam biçiminin korunmasını ve küresel anlamda görülen bu hızlı değişime karşıt olarak daha kontrollü bir gelişimi savunan “Yavaş Şehir (Cittaslow)” akımı, “Yavaş Yemek” (Slow Food) hareketinden ortaya çıkmış bir kentler birliğidir (Çakır vd., 2014). Bu bakımdan Yavaş Şehir akımı, küreselleşmenin mekânda yarattığı değişim/dönüşüm etkisiyle ortaya çıkan sorunlara yönelik çözümler getirecek kavramsal çerçeveyi ve kentleşme politikalarını da beraberinde getirmektedir. Yavaş Şehir akımı; yerel kimliği, kenti özgün kılan tarihi, çevresel ve sosyo-ekonomik dokuyu korumayı; yaşanabilir, katılımcı, sürdürülebilir ve yüksek kaliteli kentsel sistemler yaratmayı; kenti özgün değerleri ile ekonomik açıdan ön plana çıkarmayı ve sonuç olarak kontrollü bir kentsel gelişimi hedeflemektedir (Hekimci, 2013; Tosun Karakurt, 2013; Çakır vd., 2014).

2016 yılı itibariyle Dünyada 208 adet, Türkiye’de ise 11 adet yavaş şehir bulunmaktadır (<http://cittaslowturkiye.org/>). Çalışma alanı olarak seçilen Kırklareli/Vize ilçesi ise 02 Haziran 2012 tarihinde Yavaş Şehir ünvanını kazanmıştır (Çakır vd., 2014). Kentsel yaşam politikaları başlığında kentsel gelişmenin yönetilmesi ve kentsel kalite ile ilgili olarak yavaş şehir kriterleri;

- Hızlı deęişim/dönüşüm süreçlerine yönelik kentin direncini sağlayabilen planlama sisteminin oluşturulması,
- Kente ait deęerlerin iyileştirilmesi,
- Kentsel yaşanabilirliğin artırılması,
- Kişisel ve kamusal sürdürülebilir kentsel planlamanın teşviki,
- Yerel ürünlerin ticarileşmesi için alanların yaratılması şeklinde tanımlanmıştır (Çakır vd., 2014).

Ayrıca dięer kriterler ve politika başlıkları incelendiğinde ise; katılımcı yapıya sahip, sosyal, ekonomik ve çevresel açıdan sürdürülebilir mekânlar oluşturmayı hedefleyen, özel önem gerektiren (yaşlılar, çocuklar, engelliler vb.) sosyal grupları ön planda tutan, sosyal uyumu önemseyen ve kurumlar arası işbirlikleri ve ortaklıklar kuran mekânda bütüncül planlama yaklaşımının ve yönetim sisteminin oluşturulmasının önemi vurgulanmaktadır (Çakır vd., 2014).

Vize ilçesi belirtilen planlama ve kentsel kriterleri açısından incelendiğinde; kentte geçerli olan alt ölçekli planın halen 1986 yılı onanlı 1/5000 ve 1/1000 ölçekli imar planları olduğu, 1986 yılından günümüze; kentsel ihtiyaçlarda önemli deęişmelere karşın herhangi bir bütüncül yaklaşıma sahip alt ölçekli planın yapılmadığı, kentsel ihtiyaçların parçacıl uygulamalarla (plan tadilatları, mevzii imar planları vb.) giderilmeye çalışıldığı tespit edilmiştir. Bu açıdan bakıldığında Vize’de planlamanın, kentsel sorunlara bütüncül ve katılımcı bir bakış açısıyla çözümler getirecek yapıya sahip olmadığı, kentsel dokuda gelişim yönetilemediği ve sürdürülebilir/yaşanabilir bir kentsel altyapını oluşturmadığı görülmektedir. Bu çalışmanın amacı; Vize kent merkezinde parçacıl uygulamaların, mekânsal deęişim/dönüşüm etkilerini incelemek ve bu etkiler sonucunda biçimlenen kent dokusunun bütünleşme düzeyini sorgulamaktır. Bu kapsamda; ilk olarak literatür deęerlendirmeleri yapılmış ve kavramsal yorumlamalar getirilmiştir. İlerleyen bölümlerde ise, çalışma alanı konum ve idari yapılanma özellikleri bakımından tanıtılmış, kentsel gelişim süreci ve planlama sistemi incelenmiş bir alt başlık olarak 1989-2011 yılları arasında tespit edilmiş parçacıl uygulamaların konumu, niteliği ve mekânsal deęişim/dönüşüm etkileri analiz edilmiştir. Çalışmada yöntem olarak, mekânsal özellikler arasında karşılaştırmalı inceleme imkanı veren “Mekân Dizimi (Space Syntax)” analizi kullanılarak, kentsel dokudaki mekânsal biçimlenme özellikleri, bütünleşme ve bağlantı deęerleri baz alınarak parçacıl uygulamalar üzerinden deęerlendirilmiştir. Sonuç olarak ise, Vize kent merkezinde planlar ve parçacıl uygulamaların mekânsal deęişim/dönüşüm etkileri ile mekânsal biçimlenme yapısı arasındaki karşılıklı ilişki ve etkileşim ortaya çıkartılmış ve yorumlamalar/öneriler getirilmiştir. Çalışma, bir yavaş şehir olan Vize için gelecekte yapılacak planlama çalışmalarında mekânsal bütünlüğün sağlanmasında yönlendirici ve yararlanılabilir bir altlık niteliğindedir.

1. Kavramsal Yorumlar ve Literatür Değerlendirmeleri

Kentler, yapı elemanlarının bulunduğu makro sistemlerin ve sosyo-ekonomik ilişkilerin oluşturduğu bir bütündür. Fiziksel, sosyal ve ekonomik katmanlar olarak ayrıştırılabilen kent bütününde; zaman süreci içinde görülebilen karşılıklı etkileşimler sonucunda mekânsal değişim/dönüşüm etkileri oluşmaktadır (Gündoğdu, 2005). Özellikle 1980'lerden görülen küreselleşmenin, planlama ve uygulama kararları yoluyla ekonomi, siyaset, kültür boyutlarında izlenen etkileri sonucunda mekân ve toplumsal ilişkiler yeniden örgütlenmiş, yönlendirilmiş ve koşutunda değişim sürecine girmiştir. Ayrıca bu süreçte, küresel ekonomik yapı içerisinde kentlerin önemi artmış ve küresel tek tipleştirici uygulamalar, bakış açıları koşutunda ise mekân dönüşüme uğramıştır (Bilan, 2012; Çakır vd., 2014). Bu bakımdan, "mekânsal dönüşüm" kavramı, sosyo-ekonomik ve çevresel niteliklere ve etkileşimlere bağlı olarak ortaya çıkan değişimlerin sonucunda mekânın başka bir durum alması şeklinde ifade edilebilmektedir (Levent, 2005). Mekânsal değişim/dönüşüm sürecinin bir diğer etkisini ise sosyal katman üzerinde görmek mümkündür. Kentsel mekân, üzerinde konumlanan toplumsal yapıya göre karakterize edilebilmektedir (Bilan, 2012). Dolayısıyla mekânsal dönüşüm, toplumsal yapıyı ve karakteri de etkilemektedir. Dönüşümü oluşturan planlama ve uygulama kararları, mekânda oluşan yeni sınırlar, bölgeler ile kentsel algının yeniden biçimlenmesine, farklı sosyal gruplara yönelik oluşturulan farklı bölgeler ile toplumsal yapıda da hiyerarşi ve gruplaşmalara, kentte ise bütünleşme ve ayrışma gibi mekânsal biçimlenmelere neden olabilmektedir. Özellikle yol, sokak, mahalle, komşuluk gibi alanlarda dönüşüm yaratacak uygulamalar sonucunda toplumsal aidiyet alanları azalması, sosyo-mekânsal bütünleşme ve ayrışmanın oluşmasında önemli nedenlerden biridir (Bilan, 2012).

Bu konu ile ilgili olarak, Lynch (2010) kent imgesini oluşturan bileşenler arasında yolları tanımlamış ve mekânın algısında önemli bir etkisi olduğunu savunmuştur. Golledge ve Stimson (1996) ulaşım ve yol ağına yönelik seçimlerin kentsel algıda önemli bir yerinin ve hareketlilik ile mekânsal karakter arasında bir ilişkinin var olduğunu savunmaktadır. Hillier vd. (1993) kentte yaşayanların doğal hareket sistemi ile mekânın biçimlenmesi ve kentteki çekim merkezlerinin oluşması arasında bir ilişki olduğunu belirtmektedir. Gündoğdu (2005:1)'e göre, kentsel alanın biçimlenme özelliklerini özellikle doğrudan erişilebilir yollar ortaya koymakta ve yollara dolayısıyla kentsel hareket alanlarına bağlı olarak mekânsal biçimlenme gelişmektedir. Ulaşım hatlarında yapılacak olan değişimler ise kentsel hareket alanlarını değiştirmekte koşutunda fonksiyonların yer seçimi, arazi değerleri, kentsel ilişkiler, kentsel algı gibi etmenleri etkilemektedir. Değişim sonucunda, kent merkezinin, kentsel alanın diğer parçaları ile bütünleşme ve ayrışma düzeylerinin tespit edilmesi, kentsel sürdürülebilirliğin sağlanması açısından büyük önem taşımaktadır. Bu bakımdan, kentsel alan içinde bütünleşme düzeyinin mekânın yol bağlantıları ile oluşan ağ örüntüsü ile anlaşılabilmesi belirtilmektedir (Gündoğdu, 2005).

Mekânsal biçimlenme ve bütünleşme düzeyini analiz etmeye yönelik en önemli metotlardan birisi Mekân Dizimi (Space Syntax) yöntemidir. Mekân Dizimi analiz yöntemi, 1970'li yılların başlarında yapı ve kent ölçeğinde mekânın okunması ve mekânsal değişim etkilerinin izlenebilmesi amacıyla oluşturulmuştur. Yöntem, mekânı bağımsız bir değişken olarak ele almakta ve erişimi dolayısıyla bütünleşmeyi temsil etmek üzere yol hatlarına çizilen akslar üzerinden sayısal değerlendirmeler yapmaktadır. Bu bakımdan aks haritaları, hatların sürekliliği ve bağlantı sayısına göre erişilebilir mekânları başka bir ifade ile mekânda var olan bütünleşme değerlerini ifade etmektedir (Gündoğdu, 2005; Özer, 2014). Aks haritalarında, yolları temsilen çizilen hatların, diğer hatlarla ilişkileri üzerinden yapılan değerlendirmeler sonucunda bağlantı (connectivity), bütünleşme (integration) başlıklarında sayısal sonuçlar alınmaktadır. Bağlantı değeri, hattın diğer hatlarla olan bağlantı sayısını; bütünleşme ise, hattın çizilen diğer hatlarla ilişki düzeyine dair bilgi vermektedir (Gündoğdu, 2005; Özer, 2014). Bütünleşme değerlerinin yüksek olduğu alanlar ise, insanların bir arada olma potansiyelinin en fazla olduğu alanları gösterirken, düşük olduğu alanlar ise insanların bir arada olma potansiyelinin düşük olduğu ayrılmış alanları göstermektedir (Çil, 2008). Günümüzde mekân dizimi yöntemi, mekânın algılamasında ve mekânsal değişim/dönüşüm etkilerinin izlenebilmesinde sıkça kullanılan yöntemlerden biridir. Çil (2008) tarihi kent merkezinde dönemler arası görülen fiziksel dönüşümlerin etkisini mekân dizim yöntemi ile incelemiştir. Çalışmasında; 1950'li yıllarda Kula kentinde otoyol hattının ve beraberinde yeni giriş yollarının açılması ile beraber, kent içinde ulaşım hiyerarşisinin değiştiğini koşutunda ise daha önceki dönemlerde bütünleşik değer gösteren alanların, yeni açılan yol hatlarının uzağında kalması ile beraber ayrılmış alanlara dönüştüğünü tespit etmiştir. Otoyol çevresinde arazi kullanım yapısında değişimlerin de görülmesi ile beraber, kentin yönünü değiştirdiğini; tarihi merkezin ayrılmış bir alana dönüştüğünü, bütünleşmenin ise yeni yol hatlarının akabinde oluşan yeni gelişme alanlarında görüldüğünü belirtmektedir. Baç (2012) tarihi kentlerde koruma olgusuna mekân dizimi yöntemi ile açıklama getirdiği çalışmasında, kent merkezini merkezîyet kavramı ile beraber almış ve mekân dizimi yöntemi ile bulunan bütünleşme değerinin, kentlerdeki merkezîyeti irdeleme de kullanılabileceğini belirtmiştir. Çalışma sonucunda ise, tarihi kent dokusunun korunmasının yaya hareketi ve güzergâhlarının korunması ile olacağı, tarihi merkezlerde ve diğer gelişim alanları arasındaki bütünleşmenin korunması için hareketin devamlılığının sağlanması gerektiği, mekânda yaşanacak değişim/dönüşümlerinde bu eksende yönetilmesi gerektiği savunulmuştur.

Bu bakımdan, mekân dizimi yöntemi sonuçlarından biri olan bütünleşme değerinin; kentsel sistemler arasında, tarihi-modern merkezler arasında ve kentsel dokuların kendi içinde bütünleşme ve ayrışmasına yönelik cevaplar verdiğini söylemek mümkündür. Bir örnek olarak, Özkan Özbek (2007) geleneksel yerleşme, gecekondü alanları, kapalı siteler olmak üzere mekânsal biçimlenmede görülen üç farklı dokuyu ve dokuların oluşmasında görülen değişim/dönüşüm süreçlerini incelemiştir. Çalışmasında,

kapalı siteler, gecekondu bölgeleri ve geleneksel merkezlere doğru bütünleşme değerinin arttığını ve kapalı sitelerin sosyal ilişkiler açısından en düşük bütünleşmeye sahip olduğunu belirtmiştir. Geleneksel merkezlerde ise, bölgede bulunan fonksiyonlara bağlı olarak kullanımın arttığı koşutunda ise bütünleşmenin arttığı görülmüştür. Gündoğdu (2005) Galata-Pera bölgesinin işlevsel gelişimi ile biçimlenme özellikleri arasındaki etkileşimi mekân dizimi yöntemi ile incelemiştir. İşlevsel gelişim sürecinde, alanın çevresi ile bütünleşmesini anlaşılması ve gelişme yönlerinin belirlenmesi amaçlayan çalışmada, ticaret alanlarında bütünleşmenin yüksek, konut alanlarında bütünleşmenin düşük olduğunu tespit etmiştir. Konut alanlarında, ticari alanlardan farklı olarak, manzara yönelme, eğitim vb. faktörlerin etkili olduğu belirtilmiştir. Bununla beraber, arazi değerleri özelinde yapılan ek analizlerle ticaret alanlarında bütünleşme değerleri ile arazi değerleri arasında bir ilişki olduğu ortaya konmuştur. Sonuç olarak, işlevsel yapılanmada yer seçiminin esas olarak doğrusal akslarda olduğu, doğrusal akslarda kent diğer alanlarıyla bütünleşme düzeyinin daha yüksek olduğu belirtilmiştir. Gündoğdu ve Altın (2015) çalışmasında Kırklareli kent merkezi biçimlenme yapısındaki değişiklikleri, alt ölçek plan kararları, parsel bazında yapılan plan tadilatları ve arazi değerleri özelinde incelemiş, plan kararlarının mekâna etkisi sonucunda değerlendirme kriterleri arası bütünleşme düzeyleri araştırılmıştır. Plan tadilatları ve kararlara bağlı olarak, kentte fonksiyonel ve biçimsel değişimlerin olduğu ve buna paralel olarak arazi değerlerinde de farklılıklar olacağı öngörülmüştür. Çalışmada yapılan analizler sonucunda plan tadilat taleplerinin çoğunlukla kent formuna etki edecek ve arazi kullanım fonksiyonunu değiştirecek nitelikte olduğu belirtilmiş; öngörülen şekilde plan tadilat taleplerinin yoğunluk gösterdiği merkezi bölgede bütünleşme değerinin de yüksek olduğu, plan tadilat taleplerinin azaldığı kent çeperinde bütünleşme değerinin de düşük olduğu tespit edilmiştir. İncelenen çalışmalarda, farklı sosyo-ekonomik ve mekânsal yapılanma özellikleri olan bölgelerde mekânsal değişim ve dönüşümünün anlaşılması ve yorumlanmasında önemli sonuçlar elde edildiği görülmektedir.

Çalışma Vize kent merkezinde planlama sürecinin gelişiminin ve parçacılı uygulamaların niteliklerinin incelenmesi sonrasında ise literatür bölümünde aktarılan temel bakış açıları göz önüne alınarak, mekân dizimi yöntemi analiz çalışmaları değerlendirilmesi ile devam etmektedir.

2. Vize Kent Merkezi Kentsel Ölçek Değerlendirmeleri

2.1. Çalışma Alan Konumu

Örnek alan çalışması kapsamında Marmara bölgesinin Trakya kesiminde, Kırklareli iline bağlı Vize ilçesi seçilmiştir. İlçe doğuda Karadeniz, güneyde Tekirdağ/Saray ilçesi, güneybatıda Kırklareli/Lüleburgaz ilçesi, batıda Kırklareli/Lüleburgaz ilçesi kuzeyde ise Kırklareli/Demirköy ilçesi ile sınırlanmaktadır (Şekil 1). Coğrafi konum olarak, Yıldız Dağları'nın güney eteği ile Ergene Havzası'nın taban kısmı arası bir geçiş sahasında yer almaktadır. Coğrafi bu yapı nedeniyle, düz ve eğimli bölgelerde kentsel doku gelişmiştir

(Ceylan, 2011). Ulaşım bağlantıları bakımından, Vize ilçesinin D-100, E-80 gibi ana karayolu bağlantıları uzağında kaldığı ve ana ulaşımın Kırklareli-Pınarhisar-Vize-Saray-İstanbul arası bağlantıyı sağlayan D020 karayolu ve diğer tali yollarla sağlandığı görülmektedir. Vize, Kırklareli'ne 56 km, İstanbul'a 142 km, Saray'a 21 km, Pınarhisar'a 25 km, Lüleburgaz'a 55, Tekirdağ'a 83 km ve Kıyıköy'e 37 km uzaklıktadır.

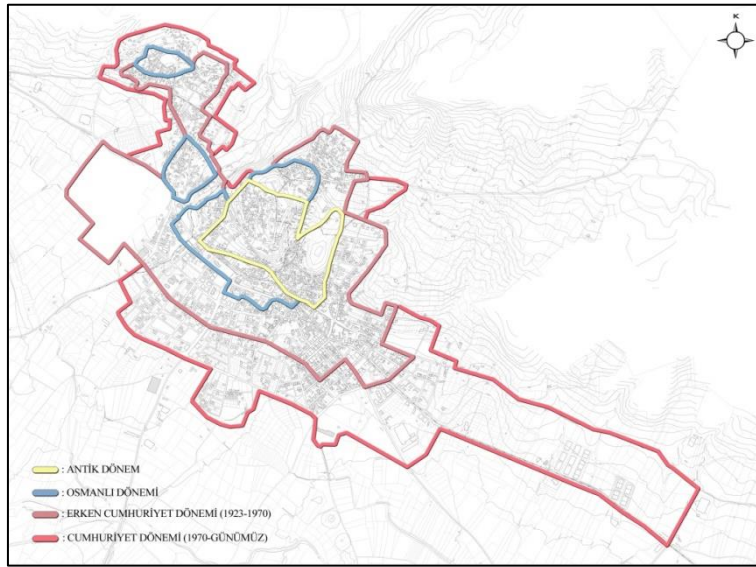


Şekil 1. Vize ilçesinin konumu (Altılık: Google Earth Uydu Görüntüsü).

2.2. Kent Formunda Görülen Gelişim ve Planlama İlişkisi

Çok zengin bir kaynak tabanına dayanmamakla birlikte kentin tarihi gelişiminin öncelikle Kale Mahallesi ve Mehmet Akif Mahallesi'nin kuzey kesimi sınırları içinde bulunan, Hisar Tepe (Vize Kalesi) mevkiinde başladığı, geleneksel yerleşme kültürümüzle koşut yüksek eğime sahip yamaçlarda başlayan gelişimin zaman içinde ovaya inerek mevcut formunu kazandığı görülmektedir (Ceylan, 2011). Yapılan incelemede, kentte en yüksek rakımda bulunan Kale Mahallesi ile en düşük rakımda bulunan Devlet Mahallesi arasında 100-150 metrelik yükselti farkları görülmekte, eğimli yamaçlardan düzlük alanlara doğru bir yerleşim kademelenmesinin olduğu görülmüştür. Cumhuriyet dönemi açılan Atatürk Caddesi eksenli gelişim gösteren kentte büyüme yönünün ağırlıklı olarak kuzey kesimlerde olduğu belirtilmekte, Hükümet Konağı, Belediye binası gibi ana idari yapıların Kale Mahallesi'nde bulunması kentin ana merkezinin bu mahalle olduğunu yansıtmaktadır (Ceylan, 2011). Vize kent merkezinde kent makroformunun şekillenmesinde özellikle Cumhuriyetin ilk yıllarında gerçekleşen göçler ve mübadele rol oynamış, kent güney ve güneydoğu yönlerinde gelişmiştir. 1934 sonrası göçle gelen nüfus için günümüzde Devlet Mahallesi'nin bulunduğu alanda, yeni bir yerleşim alanı oluşturulduğu belirtilmektedir (Ceylan, 2011). Bu durum ise, önceki dönemlerde kuzey kesim ağırlıklı gelişen kentin güney ekseninde büyümesine neden olmuş; 1970'lere doğru büyüme, günümüzde Evren Mahallesi bulunduğu batı yönünde

devam etmiştir (Eyice, 1969'dan aktaran Ceylan, 2011). 1970'lerden sonra ayrıca, Kale Mahallesi ve çevresinde bulunan yönetim, ticaret, eğitim vb. temel hizmet fonksiyonlarının güneyde yeni merkezde yer seçmeye başladığı, kuzey kesimlerinin yüksek eğitim nedeniyle konut yapımına uygun olmamasından ötürü yeni gelen nüfusun da düzlük arazinin bulunduğu güney kesimde yerleşmeye başladığı belirtilmektedir (Eyice, 1967:206'dan aktaran Ceylan, 2011). Günümüzde de benzer şekilde, kentsel büyüme ve gelişimin güney kesim ağırlıklı olduğu görülmektedir (Şekil 2).



Şekil 2. Vize kent merkezinin dönemsel gelişimi (Ceylan, 2011) (Atlık Harita: 1/1000 ölçekli güncel hâlihazır harita).

Planlama sürecinin gelişimine bakıldığında ise, ilk olarak 1934 sonrası muhacirlere yönelik oluşturulan yerleşim planları görülmektedir. İmar plan çalışmaları ise 1940 yılında başlamış, ilk imar planı 1947 yılında yapılmıştır. Ölçek bilgisi tam olarak bilinmemekle birlikte; plan kararlarında kentsel gelişme yönü olarak güney bölgesinin seçildiği, günümüzde de kentin ana arterini oluşturan Atatürk Caddesi'nin ve Cumhuriyet Meydanı'nın bu plan ile oluşturulduğu belirtilmektedir (Ceylan, 2011). 1983 yılında mahalleler bazında sınır ve isim değişikliklerinin yapıldığı plan çalışmasından başka herhangi bir planlama çalışmasına dair bilgiye rastlanmamıştır (Ceylan, 2011). Kentin ikinci imar planı ise 1986 yılında 1/5000 ve 1/1000 ölçeklerde hazırlanmıştır. 1986 yılı onanlı imar plan kararlarında, kentsel gelişim yönü olarak kuzeybatı, güney ve güneydoğu bölgelerinin seçilmiş, donatı alanları ve ulaşım yapısı ile ilgili kararlar getirilmiş, yoğunluk kademeleri oluşturularak buna bağlı olarak yapı nizam tipleri ve kat yükseklikleri belirlenmiştir. 1995 yılında ise Kale ve Evren Mahallesi'nde, 1., 2. Ve 3. Derece arkeolojik sit alanları sınırları belirlenerek ilan edilmiş, ayrıca bölgede bulunan 3.

Derece arkeolojik sit alanları için 2001 yılında 1/1000 ölçekli Koruma Amaçlı İmar Planı hazırlanmıştır. Vize kent merkezi için geçerli olan planlar; 1986 yılı onanlı 1/5000 ölçek Nazım İmar Planı ve 1/1000 ölçek Uygulama İmar Planı olarak geçmektedir. 1986 yılından günümüze geldiğimizde arada geçen 30 yılda herhangi bir bütüncül imar planı yapılamadığı görülmektedir. Bununla beraber, kentsel mekândaki ihtiyaçlar ise genelde plan tadilatları ve mevzii imar planları gibi parçacıl uygulamalarla çözülmeye çalışılmış bu durum planın bütüncül yapısının bozulmasına yol açmıştır. Bu kapsamda, Vize kent merkezinde yapılan parçacıl uygulamaların nitelik ve etkilerinin incelenmesi mekânsal gelişimin izlenebilmesi için önemlidir.

2.3. Parçacıl Uygulamaların Kentsel Gelişime Olan Etkileri

29030 sayılı Resmi Gazete’ de yayımlanan Mekânsal Planlar Yapım Yönetmeliği’nde (Madde 25) imar planı revizyonu “İmar planlarının ihtiyaca cevap vermediği veya uygulamasının mümkün olmadığı durumlar ile üst kademe plan kararlarına uygunluğunun sağlanması amacıyla planın tamamının veya plan ana kararlarını etkileyecek bir kısmının yenilenmesi için bu Yönetmelikte belirtilen ilke, esas ve standartlara uygun olarak imar planlarında revizyon yapılır” şeklinde tanımlanırken; imar planı değişikliği ise (Madde 26) “plan ana kararlarını, sürekliliğini, bütünlüğünü, sosyal ve teknik altyapı dengesini bozmayacak nitelikte, kamu yararı amaçlı, teknik ve nesnel gerekçelere dayanılarak yapılır” şeklinde tanımlanmaktadır. Tanımlar uyarınca, plan tadilatı, mevzii imar planı gibi parçacıl uygulamaların sadece noktasal (parsel veya ada bazında) ölçekte yapılması gerektiği, tadilatların kentin gelişimini yönlendirme de kullanılmayacağı belirtilmektedir.

Plan değişikliklerinin gerekçeleri her bir konu başlığına göre farklılık göstermektedir. Bu değişiklikler;

1. Sosyal ve teknik altyapıya ilişkin değişiklikler,
2. Yoğunluğa ilişkin değişiklikler,
3. Ulaşım sistemine ilişkin değişiklikler,
4. Fonksiyonel kullanıma ilişkin imar planı değişiklikleri,
5. Diğer imar planı değişiklikleri (imar planı onama sınırının değiştirilmesine yönelik imar planı değişiklikleri, mülkiyetteki kaymaların düzeltilmesi yönündeki imar planı değişiklikleri, kadastral sınırla imar sınırının çakışmaması durumunda yolun kadastral parsel sınırına kaydırılması gibi uygulamayı kolaylaştırıcı ve kentsel fonksiyonların dengesini bozmayacak değişiklikler de bu başlık altında yer almaktadır.) olarak kategorize edilmiştir (Gündoğdu ve Altın, 2015).

Vize kent merkezinde ise, 1986 yılından günümüzde bütüncül bir bakış açısı ile imar planı yapılmadığı için kentin gereksinimleri plan tadilatları ve mevzii imar planları ile

karşılanmıştır. Bu durum ise, mevcut kentsel dokunun zedelenmesine, yaşam kalitesinin düşmesine, güncel kaygıların tam olarak çözülememesine, ayrıcalıklı imar haklarına veya sosyal donatı alanları kaybına, imar tüzmesine, planlama ilkelerine ve sürdürülebilir yerleşme sistemine uygun olmayan süreçlere neden olabilmektedir. Vize kent merkezinde yapılan uygulamalar incelendiğinde ise; genel olarak (2) ve (4) numaralı kategorilerde yoğunlaştığı görülmektedir. Yoğunluk değişiklikleri, yapılanma şartlarının emsal ve kat adetlerinin değişimleri, genel tadilat taleplerinde de görüldüğü üzere genelde emsal ve kat adetlerinin artışı (Şekil 5) şeklindedir. Bir alanın kullanımının değiştirilmesine yönelik değişimler ise hem parselasyon özelliklerini hem yapılanma şartlarını yeni gelen fonksiyonlar ile değiştirilmesidir (Gündoğdu ve Altın, 2015). Parçalı uygulamaların sayısı ve dağılımı aşağıda belirtilmiştir (Tablo 1).

Tablo 1: Dönemlere göre parçalı uygulamaların sayısı ve nitelikleri (KLÜ-ŞBP, 2015).

Yıl	Parçalı Uygulamaların (Plan Tadilatı ve Mevzi İmar Planı) Özellikleri		
	Fonksiyonel Kullanım Değişikliğine İlişkin Uyg. Sayısı	Toplam Uyg. Sayısı	Yüzde (%)
1989	0	8	0.0
1990	6	13	46.2
<u>Uygulamaların Niteliği:</u> Tarım alanından sanayi alanına; park ve sosyal altyapı alanlarından konut alanına; konut alanlarından resmi kurum alanlarına dönüşüm.			
1991	4	6	66.7
<u>Uygulamaların Niteliği:</u> Tarım alanından sanayi ve teknik altyapı alanlarına; ticaret alanlarından konut alanlarına dönüşüm.			
1992	3	4	75.0
<u>Uygulamaların Niteliği:</u> Tarım alanından konut alanına; park alanından konut alanına dönüşüm.			
1993	1	1	100.0
<u>Uygulamaların Niteliği:</u> Konut alanından resmi kurum alanına dönüşüm.			
1994	0	1	0.0
1995	6	183	3.3
<u>Uygulamaların Niteliği:</u> Tarım alanından konut ve teknik altyapı alanlarına; park ve ağaçlandırılacak alanlardan konut alanına dönüşüm.			
1996	9	113	8.0
<u>Uygulamaların Niteliği:</u> Tarım alanından sanayi, teknik altyapı, konut ve kentsel çalışma alanlarına dönüşüm.			

Tablo 1: Dönemlere göre parçalı uygulamaların sayısı ve nitelikleri (devamı) (KLÜ-ŞBP, 2015).

1997	4	114	3.5
<u>Uygulamaların Niteliği:</u> Tarım alanından sanayi, konut, teknik altyapı alanlarına; park alanından konut alanına dönüşüm.			
1998	4	40	10.0
<u>Uygulamaların Niteliği:</u> Tarım alanından sanayi alanına; park, ağaçlandırılacak alan ve spor alanlarından küçük sanayi, konut ve ticaret alanlarına dönüşüm.			
1999	6	29	20.7
<u>Uygulamaların Niteliği:</u> Tarım alanından konut, turizm, sanayi alanlarına; ağaçlandırılacak alandan konut alanına dönüşüm.			
2000	3	10	30.0
<u>Uygulamaların Niteliği:</u> Tarım alanından konut alanına dönüşüm.			
2001	5	10	50.0
<u>Uygulamaların Niteliği:</u> Tarım alanından konut alanına; park ve ağaçlandırılacak alanlardan konut alanına dönüşüm.			
2002	3	12	25.0
<u>Uygulamaların Niteliği:</u> Tarım alanından park, konut ve otel alanlarına dönüşüm; spor alanından konut alanına dönüşüm. Spor alanından sit alanına yasal dönüşüm.			
2003	1	32	3.1
<u>Uygulamaların Niteliği:</u> Tarım alanından konut alanına dönüşüm.			
2004	1	5	20.0
<u>Uygulamaların Niteliği:</u> Tarım alanından konut alanına dönüşüm.			
2005	4	10	40.0
<u>Uygulamaların Niteliği:</u> Sosyal altyapı alanları içinde fonksiyonel; konut alanından teknik altyapı alanına dönüşüm.			
2006	2	8	25.0
<u>Uygulamaların Niteliği:</u> Park alanından konut, ticaret ve kentsel çalışma alanlarına dönüşüm.			
2007	5	14	35.7
<u>Uygulamaların Niteliği:</u> Tarım alanından teknik altyapı, konut, turizm alanına; depolama alanından konut alanına; ağaçlandırılacak alandan konut alanına dönüşüm.			
2008	3	6	50.0
<u>Uygulamaların Niteliği:</u> Tarım alanından sanayi alanına; park ve sosyal altyapı alanlarından konut alanına; konut alanlarından resmi kurum alanlarına dönüşüm.			
2009	2	6	33.3
<u>Uygulamaların Niteliği:</u> Tarım alanından konut alanına; kentsel çalışma alanından park ve teknik altyapı alanına dönüşüm.			

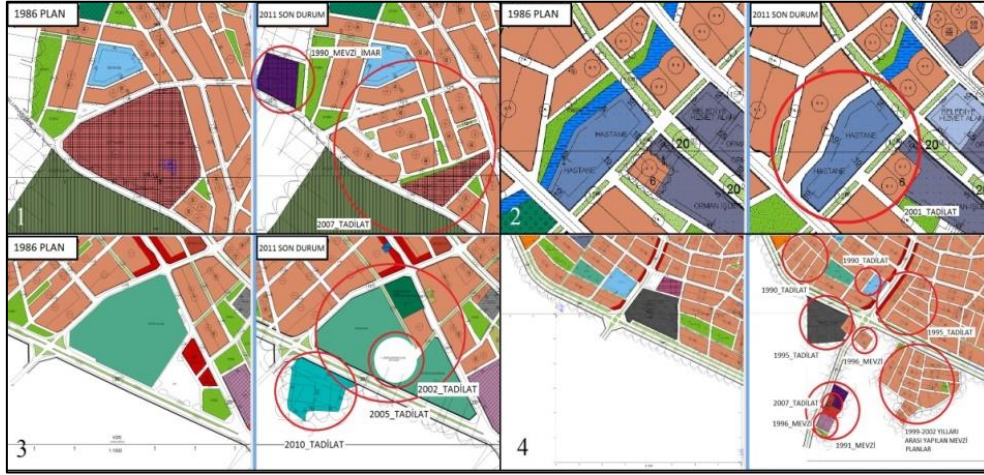
Tablo 1: Dönemlere göre parçacıl uygulamaların sayısı ve nitelikleri (devamı) (KLÜ-ŞBP, 2015).

2010	2	4	50.0
<u>Uygulamaların Niteliği:</u> Tarım alanından üniversite, sanayi alanlarına dönüşüm.			
2011	1	3	33.3
<u>Uygulamaların Niteliği:</u> Tarım alanından konut alanına; park alanından konut alanına dönüşüm.			
Toplam	75	632	11.9

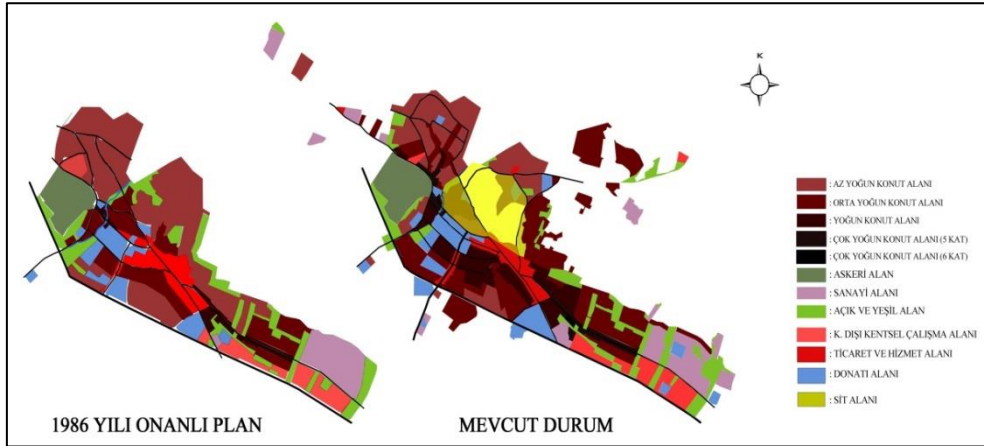
İlgili tablo değerlendirildiğinde; fonksiyonel kullanıma ilişkin değişikliklerin en fazla 1996 yılında olduğu görülmektedir. 1990 yılından sonra uygulamaların mer'î plan sınırı dışında yoğunlaştığı ve tarım alanından sanayi, konut alanlarına dönüşüm niteliği taşıdığı belirlenmiştir. Bu bakımdan, kentsel yayılmanın 1990 yılından sonra imar uygulamaları tetikleyiciliğinde oluştuğunu söylemek mümkündür (Tablo 1, Şekil 3). 1989 ve 2011 yılları arasında toplam 632 adet uygulamanın olduğu ve 75 adedinin fonksiyonel kullanım değişikliğine yönelik olduğu belirlenmiştir. Genel olarak fonksiyonel kullanım değişikliklerinin ise, park alanlarından konut, ticaret ve sosyal altyapı alanlarına; tarım alanlarından konut ve sanayi alanlarına dönüşüm niteliği taşıdığı tespit edilmiştir. Uygulamaların kentin ana ulaşım arteri olan Atatürk Caddesi çevresinde ve özellikle 1999 yılından sonra kent çeperlerinde kuzeybatı, güney, güneydoğu, kuzeydoğu bölgelerinde yoğunlaştığı, 1986 yılı onanlı plan kararlarından farklı olarak kuzeydoğu yönüne doğru bir büyümenin olduğu görülmektedir (Şekil 3, Şekil 5). Kentin kuzeybatı ve kuzeydoğu yönlerinde yapılan mevzii imar planları ile oluşturulan adalarda bütüncül ulaşım bağlantılarının kurgulanmadığı görülmektedir. Bununla beraber, tarım alanlarından kentsel alanlara dönüştürücü etkiye sahip uygulamaların yakın çevresinde yaratacağı diğer dönüşüm taleplerinin de özellikle ele alınması gerekmektedir. Kent içindeki plan tadilatlarının etkileri incelendiğinde ise tadilatlar yolu ile ciddi mekânsal dönüşümlerin olduğu görülmektedir (Şekil 4). Bu bakımdan, genel itibari ile parçacıl uygulamaların mekânsal dönüşümü yaratan bir etkisinin olduğu ayrıca yapılan parçacıl uygulamalarla mekânsal ayrılmış bölgelerin ortaya çıktığını söylemek mümkündür.

1986 yılı onanlı 1/5000 ölçekli imar planda öngörülen gelişim deseni ile günümüz gelişim deseni ve kent makroform sınırları arası karşılaştırmalar yapılmıştır (Şekil 5). Buna göre, gelişimin plan kararlarına uygunluğuna yönelik;

- 1986 yılı onanlı plan kararlarında konut alanlarında görülen az yoğun konut (2 katlı) alanlarının, günümüzde orta yoğun konut (3 katlı) alanlarına, Atatürk Caddesi aksında görülen yoğun konut (4 katlı) alanlarının, günümüzde çok yoğun konut (6 kat) alanlarına dönüştüğü tespit edilmiştir.
- 1986 yılı onanlı plan kararında, park ve ağaçlandırılacak alanlar ile tanımlanan yeşil alan sürekliliğinin, günümüzde parçacıl uygulamalar nedeni ile



Şekil 4. Plan tadilatlarının mekânsal değişim/dönüşüm etkileri (KLÜ-ŞBP, 2015).



Şekil 5: 1986 yılı onanlı 1/5000 ölçekli Nazım İmar Planı arazi kullanım kararları ve günümüz arazi kullanım yapısı karşılaştırması (KLÜ-ŞBP, 2015).

3. Mekânsal Biçimlenme Yapısının Mekân Dizimi Yöntemi ile İncelenmesi

Çalışmada mekânsal analizler için mekân dizimi (space syntax) yöntemi kullanılmıştır. Mekân dizim yöntemi ile “bütünleşme” (integration), “bağlantı” (connectivity) analizleri yapılmış (Tablo 2), çalışma için güncel Vize kent merkezi 1/1000 ölçekli hâlihazır harita altlığı kullanılmıştır. Analiz için, University Collge London (İngiltere) bünyesindeki Space Syntax Laboratuvarı tarafından geliştirilen “Depthmap 0.30” yazılımı kullanılmıştır. Hâlihazır harita üzerinde gösterilen yollarda,

yol orta çizgileri çizilerek eksensel haritalar hazırlanmış (Şekil 6), bu süreçte eksik yolların bulunma ihtimaline yönelik uydu görüntü incelemeleri ve arazi gezileri ile hâlihazırın ulaşım bağlantıları açısından güncelliği kontrol edilmiştir.

Vize kent merkezinde Kale, Devlet, Namık Kemal, Mehmet Akif, Evren ve Gazi Mahallesi olmak üzere toplam 6 adet mahalle bulunmaktadır. Kent merkezine ilişkin eksensel hat haritası mahalle ölçeğinde incelendiğinde;

- Kale Mahallesi'nde topografyanın eğimli olması, kentin tarihi çekirdeğini oluşturan bölgede organik kent biçimlenmesinin görülmesinden ötürü Büyük Cami Sokak, Hamam Sokak ve Hisar Caddesi ise alanda lineer özellik gösteren hatlardır.
- Devlet Mahallesi'nde genel olarak düzenli bir hat yapısı bulunmaktadır. Ziraat Bahçe Sokak, 5. Cadde, Çayır Sokak, Zübeyde Hanım Caddesi, 17. Cadde, 18. Cadde, Mahmut Erbil Caddesi, Hoca Ahmet Yesevi Caddesi uzun lineer hatlardır. Devlet mahallesinin konumu itibari ile belirtilen hatlar aynı zamanda kent içindeki bağlantıları sağlayan ana lineer hatlardır.
- Namık Kemal Mahallesi'nde topografyanın eğimli olmasından ötürü genel olarak düzensiz ve kesik kısa hatlar bulunmaktadır. Kışla Caddesi mahallenin lineer özellik gösteren tek hattıdır.
- Mehmet Akif Mahallesi'nde topografyanın eğimli olmasından ötürü genel olarak düzensiz ve karışık bir hat yapılanması vardır. Mezarlık Sokak ve Yamaç Sokak lineer özellik gösteren kısa hatlardır.
- Evren Mahallesi'nde kente güneydoğu yönlü bağlanan hatlar lineer özellik göstermekte iken, mahallenin kent içi ulaşım hatları ise kısa ve düzensiz bir hat yapısı göstermektedir.
- Gazi Mahallesi'nde mahallenin iç kısımlarında topografik eğimden kaynaklı kısa ve düzensiz hat yapılanması vardır. Atatürk Caddesi bağlantısı, mahalle içindeki tek lineer hattır. Bununla beraber, Atatürk Caddesi kentin en uzun lineer aksıdır.

Kentin girişini ve çıkışını sağlayan güneydoğu yönündeki Vize-Saray ve kuzeybatı yönündeki Pınarhisar-Vize yolları lineer ve sürekliliği olan uzun akslar olduğu tespit edilmiştir.



Şekil 6. Vize kent merkezi eksenel hat haritası (Atlık Harita: 1/1000 ölçekli güncel hâlihazır harita).

Tablo 2: Mekân dizilimi yöntem analizi değer bilgileri.

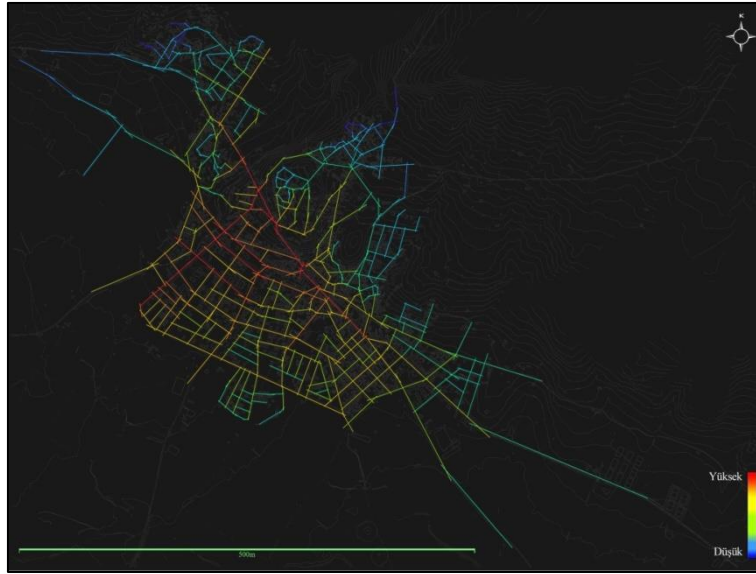
Analiz	En Düşük Değer	Ortalama Değer	En Yüksek Değer
Bütünleşme (Integration)	0.4234	0.8078	1.1954
Bağlantı (Connectivity)	1	3.5023	18
Hat Uzunluğu (Line Length)	4.5 metre	31.5 m.	241.03 m.
Toplam Hat Sayısı (Node Count)	418	418	418

3.1. Bütünleşme (İntegration)

Bütünleşme (integration) değerinin, kentsel hareketliliğin analiz edilmesinde önemli bir yeri vardır. Analiz sonucunda, yerleşim alanlarının dış mekânlarının kullanım derecelerinin ortaya çıktığı ve kentsel sistemin mevcut hareketlilik ilişkisinin açıklanabilmektedir (Özkan Özbek, 2007:114). Bu bakımdan, global bütünleşme değerleri (R^n) yapılan bütünleşme haritaları analiz sonuçları yerleşimdeki mevcut bütünleşmiş veya ayrılmış bölgelere dair bilgiler vermektedir.

Bütünleşme haritası, her hattın bütündeki diğer hatlar ile derinlik ve doğrudan erişilebilirliklerine göre biçimlenme özelliklerinin hesaplanması ile oluşmaktadır (Şekil 7). Analiz çalışmasında toplam 418 hat incelenmiş olup; hatlar en düşük 0,42, en yüksek ise 1,19 değerini almıştır. Haritada düşük hat değeri koyu mavi, en yüksek hat değeri ise kırmızı olacak şekilde değerlere göre renklendirme yapılmıştır. Kent merkezinde, güney,

güneybatı ve kuzeybatı yönlü bağlantılarını sağlayan hatlarda bütünleşme değerinin yüksek olduğu görülmektedir. Erişilebilirliğin azaldığı kent çeperlerine doğru ise, özellikle kent merkezinin kuzey ve kuzeybatı yönlü bağlantılarını sağlayan hatlarda bütünleşme değerlerinin düşük olduğu görülmektedir. Bütünleşme değeri 1.00'den büyük olan toplam 55 tane hat bulunmaktadır. Bu hatlar ise kent merkezinde, Kale Caddesi, Atatürk Caddesi ve bu caddenin güneybatı kısmında yoğunlaştığı; ilgili hatların ise kent merkezinde donatı alanları ve konut yerleşimleri arası bağlantıyı sağlayan bu bakımdan, yoğun kullanıma sahip hatlar olduğu gözlemlenmiştir. Vize kent merkezi global bütünleşme analizi sonucunda; Kale Caddesi, Atatürk Caddesi ve Ziraat Bahçesi Sokağı'nın en yüksek bütünleşme değerlerine sahip olduğu görülmektedir. Güney kesimde kalan Zübeyde Hanım Caddesi, Hoca Ahmet Yesevi Caddesi, 5. Cadde, Mahmut Erbil Caddesi, Tarla Sokak, 107. Sokak, 108. Sokak, 113. Sokak, 18. Cadde ve 17. Cadde bütünleşme değerleri yüksek diğer hatlardır. Kentin özellikle kuzey, kuzey doğu ve kuzeybatı bölgelerinde kot farkı, erişim kontrolünün kısıtlı olmasından ötürü erişilebilirliği düşük hatlarda düşük bütünleşme değerlerinin de olduğu görülmektedir.



Şekil 7. Vize kent merkezi global bütünleşme analizi (Atlık Harita: 1/1000 ölçekli güncel hâlihazır harita).

3.2. Kavranabilirlik Analizi

Mekân dizimi yöntemine göre, alandaki kavranabilirlik analizi bağlantı ile global bütünleşme değerleri arasındaki ilişkinin değerlendirilmesidir. Bu doğrultuda öncelikle alanın bağlantı değerleri araştırılacaktır. Mekân dizimi analiz yönteminde bağlantı

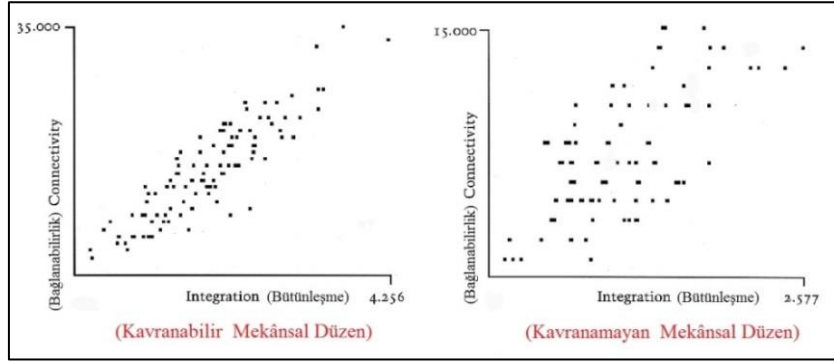
(Connectivity) deęerleri yerleřimin tamamında en gcl erişilebilirlięi veren hatları ortaya koymaktadır. Yksek deęerler gcl baęlantıları ve erişilebilir hatları gsterirken dřk deęerler de zayıf, kopuk baęlantıları vermektedir (zkan zbek, 2007; Baę, 2012). Vize kent merkezi iin yapılan analizde; Atatrk Caddesi, Zbeyde Canım Caddesi, Ziraat Bahe Sokak, Hoca Ahmet Yesevi Caddesi, Mahmut Erbil Caddesi, 17.Sokak, 18. Sokak, Tarla Sokak baęlantı ve erişilebilirlik aısından en gcl hatlardır (Őekil 8). Kent merkezinde ise belirtilen hatlar dıŐında n plana ıkabilen baŐka hattın olmadıęı, dięer hatların ise baęlantı ve erişilebilirlik aısından zayıf olduęu grlmektedir.



Őekil 8. Vize kent merkezi baęlantı analizi (Atık Harita: 1/1000 lekli gncel hlihazır harita).

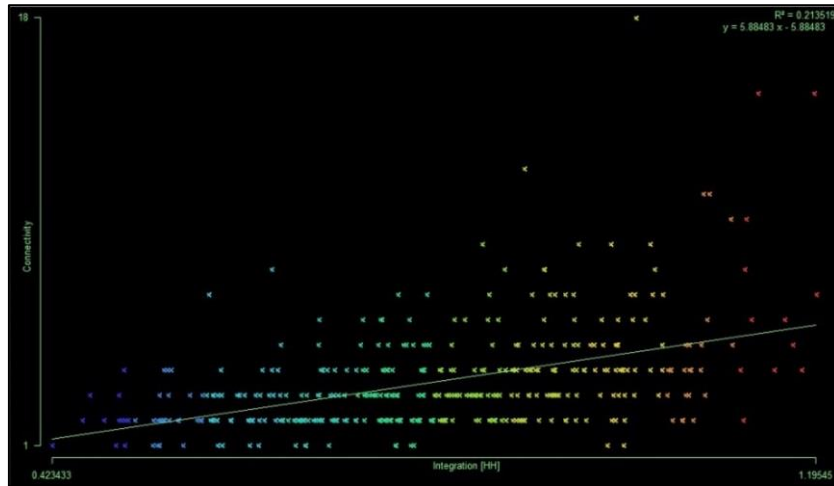
Konu ile ilgili olarak Kim (2011:4) ‘‘kavranabilirlik’’ kavramı zerinde deęerlendirmeler yapmıŐ; meknsal dzenin kavranabilirlięinin llmesi iin baęlantı, btnleŐme gibi mekn organizasyonuna iliŐkin sonuları veren analiz trlerinin kullanılabileceęini savunmuŐtur. Alanın kavranabilirlik zellięi; meknsal biimlenmenin kentsel sistem paralarından nasıl grndę ve kentsel sistem iindeki yeri arasındaki iliŐkinin analizi ile llebilmektedir. Bu bakımdan, ‘‘kavranabilirlik’’ btnleŐmenin daęılımı olarak da tanımlanabilmektedir (Gndoędu, 2005:19; Kim, 2011:5). Baęlantı ve btnleŐme analizleri arasında yapılan saılım diyagramlarında ıkan kmelenmelere gre meknın kavranabilirlięine ynelik ıkarımlar yapılabilmektedir (Őekil 9). Saılım grafiklerinde noktalar 45 derecelik izilen bir kŐegen izginin stnde doęrusal ve yoęun bir kmelenme biimi veriyorsa, alanın btnleŐmiŐ ve birbirine baęlı farklı bir deyiŐle kavranabilir bir yapıda olduęu, eęer noktalar 45 derecelik izilen bir kŐegen

çizginin üstünde yoğunlaşmıyor ise, alanın kavranamayan bir yapıda olduğu belirtilmektedir (Gündoğdu, 2005:19; Kim, 2011:5).



Şekil 9. Kavranabilir, kavranamayan mekânsal düzene ilişkin saçılım diyagramları (Kim, 2011:5).

Vize kent merkezi özelinde bağlantı ve bütünleşme değerlerine göre hazırlanan saçılım diyagramı incelendiğinde; Gündoğdu (2005:19) ve Kim (2011:5)'in anlatımlarına paralel olarak mekânsal düzenin “kavranamayan” nitelikte olduğu tespit edilmiştir. Önceki bölümlerde ortaya konduğu üzere, kentsel mekân içinde ayrılmış bölgelerin bulunması ve genel itibari ile erişilebilirliğin düşük olması mekânın “kavranabilme” özelliğini olumsuz etkilemiştir. Korelasyon sonucu (R^2 : 0.213519) incelendiğinde ise, her iki analiz arasında pozitif yönlü düşük güçlü bir ilişki olduğu görülmektedir (Şekil 10). Bu sonuçlara göre, kent merkezinde mekânsal bütünleşmenin düşük çıkmasında, erişilebilirliğin ve bağlanabilirliğin zayıf olmasının etkisi izlenmektedir.



Şekil 10. Vize kent merkezi bağlantı ve bütünleşme değerleri arası saçılım diyagramı.

Bütünleşme ve bağlantı analizine genel bir bakış olarak; çalışma alanında bütünleşme değeri yüksek hatların bulunduğu Devlet Mahallesi'nin çevresinden ayrıştığı görülmektedir. Bir başka deyişle, kentin kuzey, kuzeybatı ve kuzeydoğu kesiminde, eğimli topoğrafyada bulunan Namık Kemal Mahallesi, Kale Mahallesi'nin sit alanı içinde kalan kısmı, Mehmet Akif Mahallesi, Evren Mahallesi düşük bütünleşme değerine sahip hatların bulunduğu bölgeler, kent merkezinde ayrışmanın görüldüğü bölgeler olarak tespit edilmiştir.

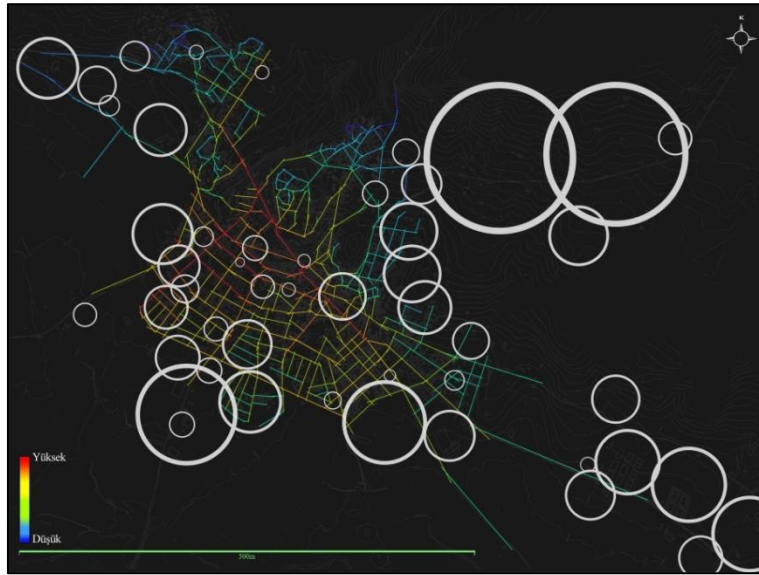
3.3. Parçacıl Uygulamalar ve Eksensel Hat Özellikleri Etkileşimi

Fiziksel, sosyal ve ekonomik katmanlar olarak ayrıştırılabilen kent bütününde; zaman süreci içinde görülebilen karşılıklı etkileşimler sonucunda mekânsal değişim/dönüşüm etkileri oluşmaktadır (Gündoğdu, 2005). Kentsel hareketlilik ve ulaşım ilişkileri ise önceki bölümlerde aktarıldığı üzere yerleşmenin karakteristiğini oluşturmaktadır. Bu bakımdan planlama çalışmaları; gelişen değişim/dönüşüm etkilerinin izlenerek kentsel gelişim ve yapılaşma kontrolünün sağlanması, yerel karakteristiğinin korunması, kentsel ihtiyaçların karşılanması açısından büyük bir öneme sahiptir. Vize kent merkezi örneğinde ise, 30 yıl boyunca bütüncül imar çalışmalarının yapılmaması ve kentsel ihtiyaçların parçacıl niteliğe sahip plan tadilatı, mevzii imar planı gibi uygulamaları ile giderilmeye çalışılmasından ötürü değişim/dönüşüm etkileri izlenememiş, kentsel ihtiyaçlar tam olarak karşılanamamış ve kontrollü bir kentsel gelişim sağlanamamıştır. Bu bakımdan, parçacıl uygulamaların mekânda ayrıca bir dönüşümü yarattığını söylemek mümkündür. Bu durumun incelenebilmesi için, mekânsal dönüşümü yaratan çalışma alanındaki parçacıl uygulamaların konumları ile mekânın biçimlenme yapısını aktaran bütünleşme (Şekil 11), bağlantı (Şekil 12) değerleri güncel hâlihazır üzerinde karşılaştırılarak, karşılaştırmalı analizler yapılmıştır.

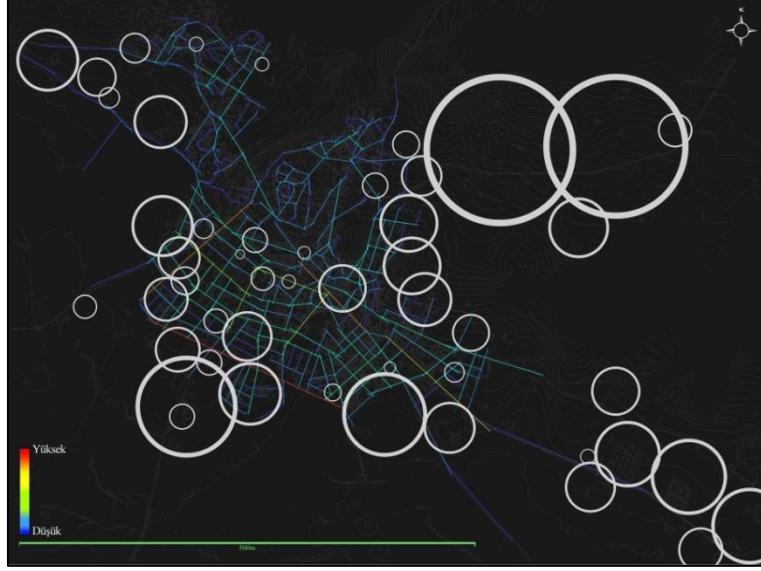
Bütünleşme değerleri ile parçacıl uygulamalar bir arada değerlendirildiğinde (Şekil 11); güney, güneydoğu, güneybatı bölgesinde 1990-2008 yılları arası görülen uygulamaların genel itibarıyla tarım, park alanlarından konut, sanayi, teknik altyapı, sosyal altyapı, ticaret ve kentsel çalışma alanı gibi bölgedeki akış ve hareketliliği arttıracak fonksiyonel değişiklik kararları içerdiği tespit edilmiştir. Bu durumun oluşmasında 1986 yılı onanlı imar plan kararlarında kentin büyüme yönü olarak güney bölgesinin seçilmesinin etkisinin bulunduğunu söylemek mümkündür. Bütünleşme değerleri açısından incelendiğinde ise, bölgedeki hatlarda 0.8-1.20 arası değerlerin alındığı görülmektedir. Bu bakımdan, bölgedeki fonksiyonel değişiklik nitelikli uygulamaların, kullanımı ve bütünleşmeyi arttıracak bir etki yarattığını söylemek mümkündür. Karşıt olarak kuzey, kuzeydoğu ve kuzeybatı bölgesinde ise; 1990-2011 yılları arası görülen uygulamaların genel itibarıyla tarım, park alanlarından konut alanına fonksiyonel değişiklik kararları içerdiği tespit edilmiştir. Bütünleşme değerleri açısından incelendiğinde ise; bölgedeki hatlarda 0.42-0.70 arası değerlerin alındığı görülmektedir.

Bu bakımdan, kuzey kesimindeki kentsel donatı ihtiyaçlarının karşılanmaması, uygulamaların sadece konut alanı oluşturma nitelikli olmasının, bütünleşmeyi sağlayamadığını ve bu bölgenin kentsel sistem içinde ayrıştığını söylemek mümkündür. Bağlantı değerleri ile parçalı uygulamalar bir arada değerlendirildiğinde ise (Şekil 12); neredeyse tüm uygulama konumlarında erişilebilirliğin, bağlanabilirliğin düşük olduğu görülmektedir. Bağlanabilirliğin sadece, Atatürk Caddesi, Ziraat Bahçe Sokak, Hoca Ahmet Yesevi Caddesi, Mahmut Erbil Caddesi gibi ticaret ve sosyal altyapı alanlarına dönüşüm kararlarını içeren uygulamaların yoğunlaştığı caddelerde yüksek olduğu tespit edilmiştir. Bu bakımdan bütüncül bakış açısı taşımayan, mevcut kentsel dokunun zedelenmesine neden olan parçalı uygulamaların kent bütününde erişilebilirliğin, bağlanabilirliğin azalmasına da neden olduğunu söylemek mümkündür.

Genel bir değerlendirme olarak, önceki bölümlerde parçalı uygulamaların mekânda yarattığı dönüşüm etkilerine yönelik getirilen yorumların, mekân dizilimi analizleri yardımıyla da izlenebilir olduğu görülmektedir.



Şekil 11. Vize kent merkezi global bütünleşme analizi ve fonksiyonel kullanım değişikliğine yönelik parçalı uygulamaların konumları (Atlık Harita: 1/1000 ölçekli güncel hâlihazır harita).



Şekil 12. Vize kent merkezi bağlantı analizi ve fonksiyonel kullanım değişikliğine yönelik parçacıl uygulamaların konumları (Atlık Harita: 1/1000 ölçekli güncel hâlihazır harita).

Sonuç ve Değerlendirme

Bu çalışmada; Vize kent merkezinde parçacıl uygulamaların, mekânsal değişim/dönüşüm etkileri incelenmiş ve bu etkiler sonucunda biçimlenen kent dokusunun biçimlenme yapısındaki bütünleşme düzeyi irdelenmiştir. Çalışma sonucunda, Türkiye'nin Yavaş Şehir unvanına sahip şehirlerinden biri olan Vize kent merkezinde, 1986 yılından günümüze bütüncül planlama çalışmalarının yapılmaması, kentsel ihtiyaçların parçacıl uygulamalarla giderilmeye çalışılmasının yarattığı mekânsal etkiler mekân dizimi analizleri ile incelenmiştir. Kent merkezinde yapılan incelemeler sonucunda, kuzey kesimin ve tarihi çekirdeğin ayrılmış bölgeler olduğu tespit edilmiştir. Bulgular, bölgelerde yapılan parçacıl uygulamaların nitelikleri ile karşılaştırıldığında ise; 1989-2011 yılları arasında yapılan uygulamaların bölgede sadece konut alanı oluşturmaya yönelik kararlar getirdiği ve adalarda görülen fonksiyonel dönüşüm kapsamında ise tarım alanları gibi doğal alanların; park, ağaçlandırılacak alan gibi donatı alanlarının kaybedildiği tespit edilmiştir. Parçacıl uygulamaların bu niteliği ise, bölgenin zaman içinde mekân kalitesi ve konfor düzeyi düşük, temel donatı ihtiyaçlarının karşılanamadığı, erişilebilirliği düşük ve kentsel bütün içinde ayrılmış bir hale gelmesine neden olmuştur. Bu bakımdan, Kale, Namık Kemal, Mehmet Akif Mahalleleri ve Evren Mahallesi'nin kuzeydoğu kesiminin, kent bütünü ile ilişkiseliliğinin kopuk olduğu tespit edilmiştir. Bütünleşmenin ise sadece Devlet Mahallesi'nde yüksek değerlere sahip olduğunu tespit edilmiştir. Bu durumda en büyük etkenin ise, plan kararlarının kentsel

gelişimi Devlet Mahallesi yönünde tanımlaması, 1990-2011 yılları arasında yapılan uygulamaların bölgede kullanımı arttıran ticaret, kentsel çalışma alanı, sanayi, sosyal altyapı alanları oluşturmaya yönelik kararlar getirmesini söylemek mümkündür. Bu bakımdan, uygulamaların bölgede her ne kadar bütünleşmeyi arttırsa da bağlantı analizleri sonucuna göre bu bölgede de erişilebilirliğin çok düşük olduğu görülmektedir. Ayrıca çalışma alanı içerisinde mekân dizimi yönteminin bir diğer sonucu ise; kentin “kavranamayan mekânsal düzene” sahip olduğunu göstermektedir.

Yavaş Şehir kriterlerinin, Kentsel Yaşam Kalitesi Politikaları başlığı altında da belirtildiği üzere; kentlerin çağımızda karşılaştığı krizlere karşı dirençlerini arttırmak için kentin direncini sağlayabilen niteliğe sahip planlama sisteminin kurgulanması bu hareketin odak noktalarından biri haline gelmiştir. Vize örneği incelendiğinde; kentte bütüncül ve katılımcı planlama sisteminin kurgulanması en önemli gerekliliklerden biridir. Bununla beraber, kentsel sistem içinde bütünleşmenin sağlanması bakımından mekân organizasyonuna yönelik özel kararların getirilmesi, kentsel karakteristik yapının korunması gerekmektedir. Kentte mekânsal dönüşüm ve mekânsal biçimlenme arası etkileşimin planlama ve parçalı uygulamalar üzerinden ortaya konması, geleceğe dönük planlama çalışmalarında gelişim modellerinin ve mekân organizasyon kararlarının üretilebilmesi açısından önemli bir yere sahiptir. Çalışma bir yavaş şehir olan Vize için mekânsal bütünlüğün sağlanmasında yönlendirici ve yararlanılabilir bir altlık niteliğindedir.

Teşekkür

Çalışma boyunca bilgi ve yardımlarını sunan, Kırklareli Üniversitesi, Mimarlık Fakültesi, Şehir ve Bölge Planlama Bölümü Öğretim Üyesi, Sayın Yrd.Doç.Dr. H. Meltem GÜNDOĞDU'ya teşekkürlerimizi sunarız.

Kaynakça

- Baç, S. (2012). *Tarihi Kentlerde Koruma Kavramının Mekân Dizimi Yöntemi Üzerinden Araştırılması-Bergama Örneği* (Doktora Tezi). Dokuz Eylül Üniversitesi, İzmir.
- Bilan, S. (2012). *Kentin Mekânsal Dönüşümü ve Toplumsal Gerilimler: İstanbul Örneği* (Doktora Tezi). İstanbul Üniversitesi, İstanbul.
- Ceylan, M. A. (2011). Vize’de (Kırklareli) Yerleşmenin Gelişimi. *Marmara Coğrafya Dergisi*, (23), 53–92.
- Çakır, A., Çakır, G., Ahmed, S., Tokuş, M. (2014). *Cittaslow Vize. Vize: Vize Belediye Başkanlığı*.
- Çil, E. (2008). Kula Tarihsel Kentinin Yirminci Yüzyıldaki Fiziksel Dönüşümünün Mekân Dizim Analiziyle İncelenmesi. *Gazi Üniversitesi Mühendislik-Mimarlık Fakültesi Dergisi*, 23(2), 283–293.

Eyice, S. (1967). Doğu Trakya'da Yapılan Bir Tetkik Gezisinden Notlar (s. 206). Sunulan VI Türk Tarih Kongresi (20-26 Ekim 1961) Bildirileri, Ankara.

Eyice, S. (1969). Türkiye Trakya'sında İncelemelerden Notlar: I Trakya'da Bizans Devrine Ait Eserler. *Bellekten*, (131), 325-58.

Golledge, R. G., Stimson. (1996). *Spatial Behavior: A Geographic Perspective*. New York: The Guilford Press.

Gündoğdu, H. M. (2005). *Galata-Pera Bölgesi Mekânsal Morfolojik Özellikleri İle Arazi Kullanımı Arasındaki Etkileşim* (Doktora Tezi). İstanbul Teknik Üniversitesi, İstanbul.

Gündoğdu, H. M. (2014). Mekân Dizimi Analiz Yöntemi ve Araştırma Konuları. *Art-Sanat*, (2), 251-274.

Gündoğdu, H. M., Altın, Y. (2015). Kırklareli Kent Formu ve Arazi Değerleri İlişkisi. Kentsel Morfoloji Sempozyumu, Mersin: Mersin Üniversitesi, Akdeniz Kent Araştırmaları Merkezi.

Harvey, D. (2012). *Sermayenin Mekânları: Eleştirel Bir Coğrafyaya Doğru*. (B. Kıcı, D. Koç, K. Tanrıyar, S. Yüksel, çev.). İstanbul: Sel Yayıncılık.

Hekimci, F. (2013). Sürdürülebilir Bir Kentsel Yaşam Örneği "Yavaş Şehirler". *Kalkınma Anahtar Dergisi*, (290), 34-37.

Hillier, B., Penn, A., Hanson, J., Grawejski, T., Xu, J. (1993). Natural movement: or, configuration and attraction in urban pedestrian movement. *Environment and Planning B: Planning and Design*, (20), 29-66.

Kırklareli Üniversitesi (KLÜ), Mimarlık Fakültesi, Şehir ve Bölge Planlama Bölümü. (2015). *Planlama Atölyesi-II Vize Kent Merkezi (1/5000 Ölçek) Yapılı Çevre Analiz Raporu* (Öğrenci Çalışma Raporu). Kırklareli.

Kim, Y. O. (1999). *Spatial configuration, spatial cognition and spatial behaviour: the role of architectural intelligibility in shaping spatial experience* (Doktora Tezi). University of London.

Kim, Y. O. (2011). The Role of Spatial Configuration in Spatial Cognition. 3rd International Space Syntax Symposium, Atlanta.

Levent, H. B. (2005). *Avrupa Birliği Mekânsal Gelişim Perspektifi ve Sürdürülebilir Mahalle Yenileşmesi Stratejileri Kapsamında İstanbul Beşiktaş Vişnezade Mahallesi Örneği* (Yüksek Lisans Tezi). Yıldız Teknik Üniversitesi, İstanbul.

Lynch, K. (2010). *Kent İmgesi*. (İ. Başaran, çev.). İstanbul: İş Bankası Yayınları.

Öncü, A., Weyland, P. (2010). *Mekân, Kültür, İktidar: Küreselleşen Kentlerde Yeni Kimlikler*. İstanbul: İletişim Yayınları.

Özer, Ö. (2014). *Kentsel Mekânda Yaya Hareketleri: Morfoloji ve Çevresel Algının Etkisi* (Doktora Tezi). İstanbul Teknik Üniversitesi, İstanbul.

Özkan Özbek, M. (2007). *Fizik Mekân Kurgularının Sosyal İlişkiler Üzerinden Arnavutköy Yerleşimi Bütününde Mekan Dizimi (Space Syntax) Yöntemi İle İncelenmesi* (Doktora Tezi). Mimar Sinan Güzel Sanatlar Üniversitesi, İstanbul.

Thorns, D. (2004). *Kentlerin Dönüşümü: Kent Teorisi ve Kentsel Yaşam*. (E. Nal, H. Nal, çev.). İstanbul: SOYAK Yayınları.

Tosun Karakurt, E. (2013). Yaşam Kalitesi Ekseninde Şekillenen Alternatif Bir Kentsel Yaşam Modeli: Yavaş Kentleşme Hareketi. *Uludağ Üniversitesi İktisadi İdari Bilimler Fakültesi Dergisi*, 32(1), 215–237.

<http://cittaslowturkiye.org>