

Turkish Studies

Volume 13/4, Winter 2018, p. 965-997

DOI Number: <http://dx.doi.org/10.7827/TurkishStudies.12974>

ISSN: 1308-2140, ANKARA-TURKEY

Research Article / Araştırma Makalesi

Article Info/Makale Bilgisi

✍ Received/Geliş: Ocak 2018 ✓ Accepted/Kabul: Mart 2018
✍ Referees/Hakemler: Yrd. Doç. Dr. Hatice VATANSEVER
BAYRAKTAR - Yrd. Doç. Dr. Hatice KADIOĞLU ATEŞ

This article was checked by iThenticate.

JAPON EĞİTİM SİSTEMİNE GENEL BİR BAKIŞ

H. Gülhan ORHAN KARSAK*

ÖZET

Uzakdoğu'nun okyanusta sıkışmış ülkesi Japonya, kuvvetli sorumluluk ve rekabet duygusuyla, II. Dünya Savaşı'ndan sonra büyük değişimlere sahne olmuştur. Yüzölçümüyle ülkemizin yarı büyüklüğündeki, nüfusumuzun iki katına sahip bir zamanların samurai memleketi Japonya, bugün başarılı ekonomisiyle, yönetim becerileriyle, uluslararası ilişkileri ve eğitim sistemiyle ABD'yi de geçerek dünyanın önde gelen ülkelerinden biri olmayı başarmıştır. Japonya'nın her alanda olduğu gibi eğitimdeki başarısı da tesadüfi değildir. Çocuklarını eğitime başlatacakları zaman, öncelikle son teknoloji donanımlı gelişmiş kurumlarını gezdirip, sonrasında geçmişlerinde derin bir yara olan Hiroşima'yı göstererek, ülkelerini kalkındırmalarının gereğini ve önemini benimsetmekle işe başlarlar. Japonya'da temel eğitim yasalarını farklılaştırma, akademik yetenek anketlerini ülke çapında yönetip akademik beceriyi geliştirme, mesleki kurumları artırarak öğretmen yeterliklerini geliştirme planları yapılmıştır. Ayrıca, zorunlu eğitim maliyetlerini karşılamak için ulusal hazineden fon sağlama yenilikleri getirilerek, ulusal hükümetin yerel yönetimlerin eğitim giderlerini destekleyecekleri kararları alınmıştır. Başarısızlığa uğradıklarında, kendileri başarısız olduğu için değil, gruplarını dolayısıyla ülkelerini başarısız kıldıkları için üzülen Japonlar, eğitim sistemlerini de işbirlikli bir takım çalışmasına dayandırmaktadırlar. Çocuk eğitimine, otoriteye itaati kazandırmakla başlayan Japon eğitim sisteminde, zorunlu olmamasına rağmen devam oranı yüksek olan okulöncesi eğitimle akranlarıyla birlikte sistematik eğitime başlanır. Zorunlu temel eğitim, 6 yıllık ilköğretim ve 3 yıllık ortaokul ile devam etmektedir. Bu çalışmada, Japonya'nın genel özellikleri, devlet sistemi incelenerek, ardından ayrıntılı olarak eğitim sistemine yer verilmiştir.

Anahtar Kelimeler: Japon eğitim sistemi, ilköğretim, lise, yükseköğretim, öğretmen eğitimi.



* Yrd. Doç. Dr. Kırklareli Üniversitesi Fen-Edebiyat Fakültesi Eğitim Bilimleri Bölümü, El-mek: gorhan811@gmail.com

AN OVERVIEW OF JAPANESE EDUCATION SYSTEM

ABSTRACT

Japan, which is stuck in the ocean in the Far East, with strong sense of responsibility and competition, II. Great changes have been the scene since World War II. Today, Japan's half-size, twice the size of our population, the samurai country of Japan, has managed to become one of the world's leading nations by passing the United States today with its successful economy, management skills, international relations and educational system. The success of education in Japan is not a coincidence, as it is in every area. When they start their children's education, they start by hovering around the state-of-the-art facilities and showing Hiroshima, a deep wound in their past, to adopt the importance and importance of developing their country. In Japan, plans have been made to differentiate basic education laws, manage academic talent questionnaires nationwide, develop academic skills, and increase teacher qualifications by increasing vocational institutions. In addition, funding innovations from the national treasury have been introduced to meet the compulsory education costs and decisions have been taken by the national government to support the education costs of local governments. The Japanese, who are saddened that they are failing because of their failures, but because their groups have failed their countries, thus relying on cooperative teamwork in their education systems. In the Japanese education system, which started with the obedience of the child education to the authority, systematic education starts with the peers with the attendance rate which is high although the education rate is not compulsory. Compulsory basic education continues with 6-year primary school and 3-year secondary school. In this study, the general characteristics of Japan, the state system were examined and then the education system was detailed.

STRUCTURED ABSTRACT

The shaping of the objectives of the Japanese education system extends to the beginning of common dill education. The educational aims of the Japanese have always been shaped to protect their cultural values against the outside. The aims of Japanese education are based on two themes. The first is in a very rapidly changing world, to adapt to this change, to raise high literacy to a higher level; the other is to gain mathematical skills in catching the latest technology. For this, national values that will serve the needs of all people are combined and disciplined, which will increase the responsibility of the individual and strengthen his / her nature. Educational achievements and academic achievement have been the main goals and prestigious sources. According to the Japanese, mental skills are more determinative in the selection of labor force as a basic condition of a national economy. Therefore, it can be said that Japanese education regards the demands that arise in global formation as a basic rule to meet and to use in shaping national values. The aim of the Japanese education is not only to provide the value system and improve the skills to sustain the present generation, but also to pass it on to future generations.

There are two important western-based events that have changed the Japanese educational objectives. The first of these; The event between 1603-1867 which caused the beginning of the Meiji Period; cultural, commercial and political protection is in the midst of the period. The other is, with the loss of the World War II, programs initiated by the US military administration are initiated. In the years between these two external events, the aims of Japanese education; It can be said that Japanese leaders have determined the Japanese society to strengthen national identity, industry and military strength (Gökçe, 2007: 16)

From the 18th century onwards, the educational purpose of the widespread public masses, which enabled them to develop practical skills for production and trade, came to the forefront. The development of national identity in 1890 has been the main aim of education. After the Second World War, under the US military control, the Japanese began to establish a sense of education aimed at being a peaceful nation while at the same time contributing to the international system as a democratic state. After 1945; the main aim of Japanese education in order to create a democratic egalitarian social structure; As stated in the Basic Education Act of 1947, as a peaceful and democratic state, a society that respects human rights and self-confidence is said to raise full citizens. In 1952, however, they attempted to reform the educational goals set by the Americans and to reform Japanese politicians, and the national understanding; have traditionally shaped it (Gökçe, 2007: 161-163).

With the publication of the Education System Order in 1872, a contemporary education system was adopted in Japan. Education by this system In Japan, educational institutions are divided into three groups: national, local and private. Schools centrally managed by the Ministry of Education, Science and Culture are called 'national schools', schools 'local schools' governed by local governments (governorships, municipalities, special provincial administrations), schools managed by foundations, various individuals and organizations are called 'private schools' (Türkođlu, 1998, Erdoğan, 2000, Akt Balcı, 2007, p 321). The Ministry of Education, Culture, Sports, Science and Technology, Regional Education Board, Municipalities and National Governorships are in charge of management of the education system (Türkođlu, 1998, Erdoğan, 2000). The municipalities are responsible for compulsory education. Kindergarten, elementary school, secondary school, social education programs, physical education and sports, youth education, adult education are under the responsibility of the municipalities (Erdoğan, 2000). Japanese schools are well-equipped schools with extremely good physical conditions. The external surroundings of schools, internal arrangements and opportunities offered to students in the school are very good. The schools close to the central district are made up of several different buildings and are located within a campus. Even in the most remote villages, all these physical facilities (sports hall, library, etc.) are available (Bayrakçı, 2005).

The Japanese education system is called the "6,3,3,4" system. Teaching stages; pre-primary education, primary education (6 +3 years), secondary education (3 years) and higher education (4 years). In 1907, state compulsory education increased from four years to six years. The foundations of the six-year primary school system applied today in Japan were laid down in 1907. In the 1930s, the state decided to extend the

period of compulsory education again in order to reflect social change and modernization in the country. In 1941, it was decided to increase the number of compulsory education to eight years. Due to World War II, this decision could not be put into practice. The post-war democratic reforms also included education. One of the major changes made during this period was the removal of nine years of compulsory education (6 years primary school + 3 years junior high school). 98.5% of all children in elementary school were enrolled in the school. 90% of these children continued to state primary schools (Hideo, 2005, tra. Balci, 2007: 322).

The Ministry of Education, Culture, Sports, Science and Technology (MEXT) is responsible for determining educational policies, curricula and textbooks. The government finances approximately 50% of its educational spending by covering school construction, teacher salaries and lunches provided to schools. The share of education's national income tends to decline in the last 20 years, yet it is above world standards because Japan allocates 12% of the national budget (7.7% military) (Demirel, 1998).

Even if the grades of the students are good, they can not jump the class. Programs in compulsory education are carried out everywhere in the same context. Teachers have to finish the program by the end of the semester (Toyoshima, 1992: 2; act: Stone, 1993). They are more committed to textbooks than to American or European teachers. The fiancé desires more knowledge, more intelligence (Economist, 1990: 23; tra.: Stone, 1993).

Public school curriculum emphasizes social work. This is within the scope of the Basic Education Act, which encourages social education and encourages the state and local governments to open institutions such as libraries and community houses (Demirel, 1998). Schools have an important place in writing. The writing is an important display of the level of education of people. Teachers shine by looking at their students' recognition and evaluation. They believe that it reflects the writing of the personality of the brushes as a mirror (Çetin, 1992: 20).

Preschool education is offered in kindergartens and day care homes. In kindergartens under the supervision of the Ministry, 3-5 year old children are educated 5 hours a day. Day care homes (nurseries) are established by the Ministry of Social Welfare for working mothers and accept students up to 5 years old from infancy and work 8 hours a day. 40% of the 3-year-old group and 92% of the 4-5-year-old group continue to kindergartens or nurseries (OERI, 1996, actor Erdoğan, 2000: 118). Primary education consists of 6 years of primary school, and 3 years of secondary school. This period covers a total of 9 years as compulsory basic education (Ministry of Foreign Affairs of Japan, 2005).

Japanese children who have reached the age of 6 as of April start primary school. The academic year begins in April and ends in March of the following year. It is carried out in two periods in Turkey. The number of annual working days while in Japan 240-250, 180 days in Turkey. Saturdays are also made in Japan half a day while training in Turkey. There are a total of 17 weeks of rest days in Japan between April-July, September-December and January-March. During these conventions, it is seen that the students set up tent camps in the national parks and went to see the country and the country with their teachers. In other

words, schools are accepted but education is ongoing (Guvenc, 1992; Demirel, 1998). Students are not tested at state primary schools but taken at private primary schools (Balcı, 2007). Compulsory education is free. Children of poor families have difficulty with school meals, school trips, school needs, medical care, etc. are covered by national and local governments with special assistance (Demirel, 1998). Each school prepares its own curriculum appropriate to the 'curriculum', taking into account local needs and the stages of development and experience of pupils (Demirel, 1998).

Secondary school buildings are separate from primary and high school, but organization and physical environment are similar. Equipment is less than primary schools. Weekly course hours are 30 hours. Lesson times are 50 minutes. Teachers change according to the lessons. Each class has a supervisor. The following subjects are taught in junior high school: Japanese, social studies, mathematics, science, music, fine arts, health and physical education, industrial arts and home work, ethics education, special activities, English and elective courses. Special activities include activities such as student associations, club events, school ceremonies, school trips. Within the scope of elective courses, courses selected according to the abilities and desires of the students can be selected in French, English, German or other languages (Türkođlu, 1998).

The transition from secondary school to junior high school in Japan is carried out by an examination held by the Regional Education Boards in March. While all government schools with certain administrative structures carry out the same test, the tests given according to the regional and local structure can vary. There are three types of high schools: full day, half day and letter. The full-day high school lasts 3 years and the others last at least 4 years. Six percent of the students choose a half-day school. Most general high schools follow an academic and, in addition, a professional program. The first year's curriculum focuses on general education. In the second year, students choose an area for themselves. Human sciences, social sciences, science and technology are the main areas to choose from.

Entry to the university is determined by the achievement score of the university entrance examination. Although the majority of students go to private universities as a result of the exam, state universities are more prestigious, especially for reasons such as the success of the Tokyo and Kyoto universities in particular and the graduation of many of the Japanese leaders from these schools. Universities select students from the 'university entrance exam' and take students according to the letter of recommendation from the high school. Higher education may be grouped into universities, associate degree schools, technology high schools and private higher education schools. Graduate education consists of two divisions: Master and Ph.D. The master degree lasts for two years after the bachelor degree and five years for the doctorate degree (Demirel, 1998).

Social education activities are carried out by the Regional Education Board. Generally, there is a professional counselor who is interested in social education in each regional education council. Social education takes place in 'Community centers'. One of the places where social education is widely done is 'Youth Houses'. Apart from that, there

are 'Children's Houses', 'Women's Education Center' and 'Visual and Auditory Library'. Besides, the use of libraries other than social education centers is also quite widespread (Erdoğan, 2000).

In general, teacher education in Japan is two types, namely teacher education in the faculties of education universities and open systems (Metz, 2013). Prospective teachers who complete the required number of credits in the university period and receive the teaching certificate must pass the examination prepared by the board of education or the local education directorate in order to take part in the public school. Examination may consist of written, oral, skill exam, thesis exam, natural talent exam and similar exams.

Teacher certification is required in order to be appointed as a teacher in Japan where teacher education is given special attention. Continuous certification varies in itself as first and second grade. Graduates of two-year colleges gain second-class certificates for primary and secondary school teachers, and graduates of four-year universities receive first-class certificates. At least one year of undergraduate education in the graduate schools is awarded a first class certificate in order to be a high school teacher, while the second grade certificate is given to the students who has been graduated and has got bachelor degree (Demirel, 2000; Balcı, 2007).

In summary, Japan, an island nation, is now governed by a parliamentary monarchy with the emperor and the government present in the country. The Japanese family is being trained with discipline, courtesy and responsibility, even with the influence of a strong religious belief. The sense of competition, which is the secret of Japanese development, accompanies them in the formation of Japanese identity. The purpose of Japanese education; in a rapidly changing world, to adapt to this change, to increase high literacy to the highest level and to gain mathematical skills in catching the latest technology (Gökçe, 2007). Japanese Education System; It is a system that is illustrated by the work of the Ministry of Education, Culture, Sports, Science and Technology and the Regional Education Board, National Governorships and Municipalities. There are national schools, ministries administered by local governments, private schools run by individuals or foundations in Japan. Even at the farthest Japanese school, technological equipment, sports facilities and library facilities are available. The academic year begins in April and ends in March of the following year.

In the Japanese education system, which emphasizes moral education with Confucius teachings of the past day, free and compulsory basic education is being carried out for 9 years with a 6-year primary school and a 3-year junior high school since 1947 after the preschool education with high attendance rate. In kindergartens under the supervision of the Ministry, 3-5 year olds are educated 5 hours a day. Day care homes (nursery) are established for the working mothers by the Ministry of Social Affairs and accept students who are up to 5 years old from infancy and work 8 hours a day (OERI, 1996, Akt Erdoğan, 2000: 118). In secondary school, the weekly lecture hours are 30 hours. Lesson times are 50 minutes. Teachers change according to the lessons. Each class has a consultant (<http://www.acilveilkoyardim.com/egitim/japonveturkegitimsistemi.htm>)

. Junior high school students are preparing for entrance exams at private schools called "Juku". There are three types of high schools: full day, half day and letter. The full-day high school lasts 3 years and the others last at least 4 years. There are also technical schools in high school setting. The duration of these schools is 5 years.

In high school there is a grading based on prestige. Students will be prepared for university in 'Juku' and 'Yobiko'. Universities select students from the 'university entrance exam' and take students according to the letter of recommendation from the high school. Both universities have both undergraduate and postgraduate training in their programs. Finally, bachelor's degree education lasted four years except for medicine, dentistry and veterinary medicine (Demirel, 2000; actress: Balcı, 2007).

Japanese and Turkish education systems are similar in terms of characteristics such as the age of starting elementary school, content of courses, passing grade and coeducation. Japanese education system, nine years of primary education, beginning of foreign language course with secondary school, high number of annual working days, three-semester teaching, no long holidays, education management both local and national governors and local governments education of the administration gives a better profile than the education system of our country because of the support from social and monetary aspects, the importance of character education and the high rate of literacy and schooling.

From here, it can be suggested that the number of annual working days in our country is increased, the education period is increased, the long summer vacation is shortened and spread to intervals, and the social development of the students is given importance. Even though foreign language education is started in the early years of primary school in our country, foreign language learning quality of the students can not be obtained. For this reason, application and research results on language teaching in Japan can be reviewed. Gaining support from the local government in the education system can be of benefit in better structuring of the system. In addition, non-formal education institutions such as 'juku', which enable university students to acquire tuition by providing lectures and prepare students for high schools and universities to take courses in appropriate fairs as well as to participate in various social events, can be evaluated in accordance with the culture of our country.

Keywords: Japan education system, primary, high school, higher education, teacher education.

1. Japonya'nın Genel Özellikleri

Japonya, Asya kıtasının doğusunda Pasifik Okyanusu'nda yer alan bir adalar ülkesidir. Kuzeyden güneye 3800 kilometre uzunluğunda, yay görünümündedir. Ülkenin yüzölçümü, 378.000 kilometre karedir. Bu ölçüm Avustralya yüzölçümünün yirmide birine, Amerika'nın yüzölçümünün yirmi beşte birine, İngiltere'nin bir buçuk katına ve ülkemizin yüzölçümünün yaklaşık yarısına denktir (Japonya Dışişleri Bakanlığı, 2005: 2). Japonya'nın dünya üzerindeki konumu, Şekil 1'de görülmektedir.

Şekil 1. Japonya'nın Dünya Üzerindeki Konumu



Japonya, Asya kıtasının doğusunda yer alan bir adalar ülkesidir. Hokkaido, Honşu, Şikoku ve Kiyuşiyu gibi dört büyük adanın yanı sıra çok sayıda irili ufaklı adalardan oluşmuştur. % 75'i dağlıktır, geri kalan kısımları ovalar ve düzlüklerle kaplıdır (Özey, 2000: 26-27). Japonya denizlerle çevrili olan yapısı ve denizlerindeki sıcak-soğuk su akıntıları balık türlerinin yaşamasına uygun bir habitat sunmaktadır (Japonya Dışişleri Bakanlığı, 2005: 2).

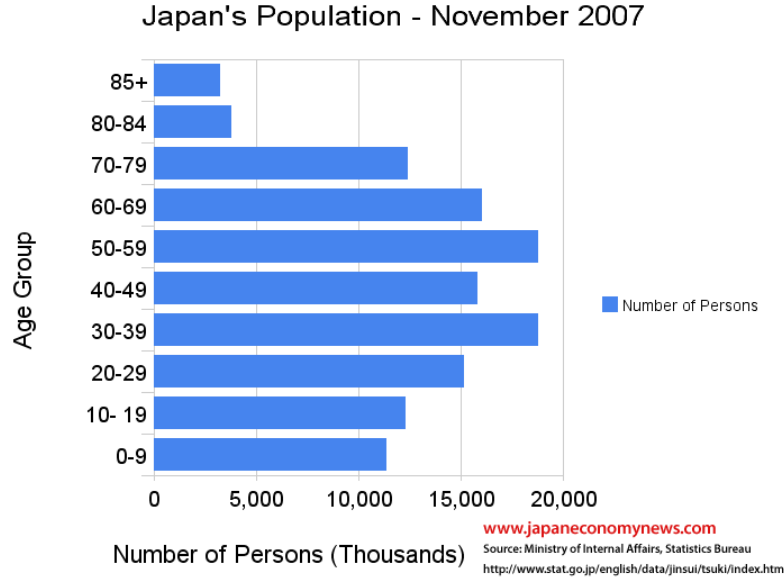
1.1. Japonya'nın Bölgeleri

Kırk yedi eyaletten oluşan ülke tarihsel geçmiş ve coğrafi özelliklere bağlı olarak dokuz bölgede toplanmıştır: Chugoku, Hokkaido, Kanto, Okinawa, Tohoku, , Shikoku, Kinki, Kyushu ve Chubu.

Özgün adetleri lehçeleri ve özgün geleneksel kültürüyle bölgeler birbirinden ayrılmaktadır. Örneğin; Tokyo'yu içinde yer aldığı Kanto bölgesi ve Osaka'nın içinde yer aldığı Kansai bölgesi arasında geleneksel sahne sanatlarının biçiminden yemeklerinin tadına kadar her alanda belirgin farklar vardır. Başkent Tokyo'dur. Diğer büyük şehirler de kendi bölgelerinin siyasal, ekonomik ve kültürel merkezleridir (Japonya Dışişleri Bakanlığı, 2005: 2).

1.2. Nüfus

Japonya, 2002'de 127.435.000 nüfusla dünyada 9.sırada yer alır (Kodansha International, 2002: 12). Ülkenin yüzölçümüyle kıyaslandığında nüfus yoğunluğu fazladır. Kilometre kareye düşen nüfus 342 kişidir. Bu sayı Fransa (107) ve ABD (29) nüfus yoğunluklarının çok üzerinde olmakla birlikte Belçika (333) ile neredeyse aynıdır (Japonya Dışişleri Bakanlığı, 2005: 4).

Şekil 2. Kasım 2007 Sonuçlarına Göre Japon Nüfusu (www.japaneconomynews.com).

1.3. İklim ve Bitki Örtüsü

Japon takım adalarında dört mevsim de görülür ve bunların büyük bir bölümü ılıman bölgededir. Ilıman iklim özelliği, her zaman büyük eğlenceler için fırsat oluşturmuştur. Mart'ın ilk günlerinden, Mayıs'ın sonlarına kadar ilkbahar, tüm ülkede insanlığın ve doğanın yeniden doğuşunun kutlandığı mevsimdir. Nilüfer, süsen, kamelya ve hardal bitkisi en çok açan çiçeklerdendir. Her yerde sayısız çiçek festivali kutlanır.

Yaz ayında pirinç ekimi yapılır ve tüm ülke yeşil bir örtüyle kaplanır. Bu mevsim dans festivalleriyle geçer. Kiraz yaprakları, akçağaçlar, meşeler, kestane ağaçları ile ünlüdür.

Eylül ayında, bazı bölgelerde hala yazın etkileri sürerken, Ekim itibariyle ülkenin her yerine sonbahar gelir. Hasat mevsimidir, pirinçler toplanır.

Japonya'da kış mevsimi, en kuzey kesimleri dışında çok şiddetli geçmez ve genellikle hava güneşlidir ve açıktır. Kuzey bölgelerde ise karlı geçer ve kar festivalleri düzenlenir (Japonya Ulusal Turizm Ofisi, 2005: 24-27).

1.4. Japonluk Duygusu

Japonlar 'nihon' kavramıyla, ülkesi, toprağı, ormanı, halkı, taşı, suyu, hükümeti, devletiyle tek bir bütünü düşünür. "Nihon" kavramında; birey, toplum, hükümet ve devlet bölünmez tek bir varlıktır. Japonluk duygusu, bireyin Japonya'ya karşı görev ve sorumluluklarını bilmesi duygusudur. Doğal özgürlüklerini ve haklarının bilen bir varlık olmak değildir. Türklerin 'devlet'ten görevi olarak gördüğü her özveriyi, Japon insanı 'nihon'un kendisinden beklediğine ve buna hakkı olduğuna inanır. Japon insanı için önce Japon olma sonra insan olma önemlidir. Ülkesinin çıkarı yabancıların ve kendisinin çıkarlarından önce gelir. Bu anlamda gerçek bir milliyetçidir (Güvenç, 1992:359-362). Japon karakterinin özelliklerini şöyle sıralayabiliriz:

- Kuvvetli bir milli şuur ve birlik duygusu
- Derin bir his dünyası ve sakinlik
- Kuvvetli bir dini inanış

- Otoriteye itaat
- Rekabet
- Kuvvetli bir sorumluluk duygusu
- Nezaket

Japonlar yaratıcı özelliklerinin yanı sıra uygulama ve yürürlüğe koymayı iyi bilen bir halktır. Herkesten bir şeyler öğrenilebileceğine inanırlar. Kendilerini ve kültürel varlıklarını her gün yenilemek oldukça önemlidir. Buna her zaman hazırdırlar. Japon toplumu, yeniyi alırken eskiyi değerlendirir, yeniliği tercih ederken yaşlıyı kınamaz, dışlamaz ve kötülemez. Yaşamı, eskiden yeniye doğru akan, geçmişten geleceğe doğru devam eden bir süreklilik olarak niteler (Güvenç ve diğerleri, 1998). Japonlar okumayı çok düşkündürler. Her mekanda okumaya çalışırlar. Bu potansiyel yayın çeşitliliğini de getirmektedir (Beauchamp, 1982, akt. Erdoğan, 2000: 105).

Japonlardaki sorumluluk duygusu yasal değildir; detaylı bir toplumsallaşma sürecinin bir sonucudur. Bu bağlamda, Japon eğitim sistemi de çocuklara uygun 'ahlaki' davranışları öğretmeye öncelik verir. Japon toplumu, Türk toplumunda da olduğu gibi birlikte hareket etmeyi önde tutan bir kültürün ürünüdür. Batılılar Japonların ortak değerlere, özellikle ekip sorumluluğuna olan aşırı eğilimlerini anlamlandırmada güçlük çekerler. Toplumun her bireyi tek başına uğraşın sonunda önemli bir şeyin ortaya çıkmayacağı düşüncesini tamamen içselleştirmişlerdir (Sığır, 2006).

1.5. Ekonomi

Japonya'nın ekonomik alanda hızlı ilerlemesinin ilk önemli nedenini, Japon ferдинin karakterinde ve toplumunun yapısında aramak konuya en gerçekçi bir yaklaşım olmaktadır. 16. ve 17.yy'da, dış dünyaya sıkı sıkı kapıların kapatılması suretiyle uygulanan tecrit politikası, beyaz ırktan farklı yaratılmış olma Japonya'da kuvvetli bir milli şuur ve birlik yaratmıştır. 1854 gibi geç bir tarihte, Batı ile birden bire temasa geçildiğinde, aradaki mesafe iyi değerlendirilmiş ve kapatılması için Batıdan üstün görülen her şey alınmış ve bir tepki gösterilmeden uygulanmıştır. En eski ile en yeni yan yana getirilmiştir (Sadıklar, 1971: 249).

Japon doğal kaynakları oldukça sınırlıdır. Demir cevheri, yün, petrol, kömür, pamuk, buğday gibi temel gıda maddelerini dışarıdan almaktadır, dışarıya elektrik malzemeleri ve otomobil vermektedir. Buna rağmen Japonya, son otuz yılda büyük bir gelişme göstererek şu anda dünyanın en önde gelen endüstrisine sahip olmuştur. 1985 yılı itibariyle sahip olduğu GSMH açısından ABD'den sonra dünyada ikinci sırada iken, 1995 yılı OECD verilerine göre dünyada en fazla gayri safi milli hasılaya sahip ülke olmayı başarmıştır. 1985 yılından beri otomotiv yapımında en fazla üretime sahip ülkedir. 1959 yılından bu yana gemi yapımında dünyada birinci sıradadır. Japonya'nın en fazla ticaret yaptığı ülke ABD'dir. Buna karşılık, ABD'nin Kanada'dan sonra en fazla ihracat yaptığı ülkedir. Ekonomik gelişmişlik neticesinde yüksek bir yaşam standardına sahiptir (Erdoğan, 2000, s.103-104). Toplumun % 4.4'ü birincil sanayi alanlarında, % 27'si gemi, otomotiv yapımı, elektrik malzemeleri gibi ikincil sanayi alanlarında, % 67.4'ü ise hizmet ve diğer sektörlerde çalışmaktadırlar. Balıkçılıkta, dünyada 6. sırada gelmektedir. Fizik, biyoloji, kimya ve diğer alanlarda yüksek teknolojiyle araştırmalar yapılmaktadır. 2004 yılı sonunda 356.500 endüstriyel robot, hizmete sunulmuştur. Bu sayı dünyadaki toplam üretimin % 42'sini oluşturmaktadır (Japonya Dışişleri Bakanlığı, 2005).

Japonya ve Türkiye'nin ekonomik açıdan karşılaştırması Tablo 1'de sunulmuştur.

Tablo 1. Japonya ve Türkiye'nin Ekonomik Açından Karşılaştırılması
(<http://www.minikjaponya.com/>).

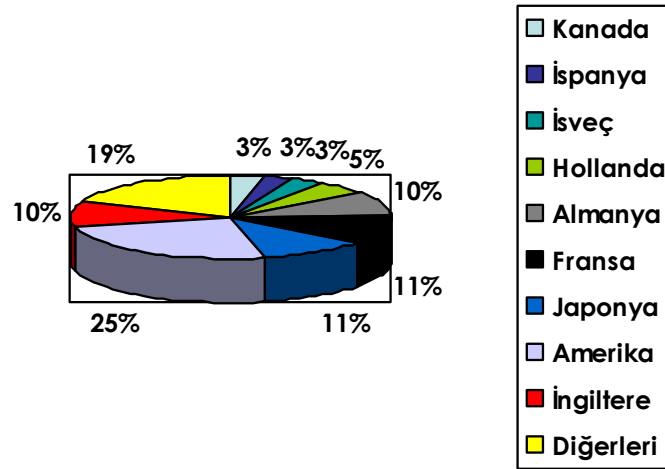
AÇIKLAMA	JAPONYA	TÜRKİYE
GDP -büyüme oranı	%2.3 (2003 tahmini)	%5 (2003 tahmini)
GDP - kişi başı	28.000 USD (2003 tahmini)	6.700 USD (2003 tahmini)
GDP - Sektörel dağılım	Endüstri: %30,9 Servis: %67,7 (2001 tahmini) Tarım: %1,4	Endüstri: %29,6 Servis: %58,5 (2002 tahmini) Tarım: %11,9
Fakirlik düzeyi altındaki nüfus	%0 (2001)	%18 (2001)
Enflasyon oranı (Tüketici fiyatları)	-%0,3 (2003 tahmini)	+%18,4 (2003 tahmini)
İşsizlik oranı	%5,3 (2003)	%11,3 (2003)
Endüstriler	Gemi, kimyasal, tekstil ve işlenmiş yiyecek. Araç motoru, elektronik donanım, makina araçları, çelik ve demir harici metal,	Çelik, petrol ürünleri, inşaat, ormancılık, kağıt Tekstil, işlenmiş gıda, otomobil, maden (kömür, krom, bakır, bor)
Tarım ürünleri	pirinç, şeker kamışı, sebzeler, meyva, domuz, kümes hayvanı, süt ürünleri, yumurta, balık	Tütün, pamuk, hububat, zeytin, şeker kamışı, baklagil, turunçgil, canlı hayvan
İhracat	447,1 milyar USD (2003 tahmini)	49,12 milyar USD (2003 tahmini)
İthalat	346,6 milyar USD	62,43 milyar USD

1.6. Uluslararası İlişkiler

Japonya, 1956'da Birleşmiş Milletler topluluğunda yer almasından bu yana, uluslararası arası toplumda önemli bir rol oynamaktadır. Japonya aynı zamanda bir G8 ülkeleri üyesidir. Japonya için özellikle diğer Asya ülkeleriyle olan ilişkiler uluslararası alanda öncelik taşımaktadır.

Dünya ekonomisinin gelişmesine katkı, çevrenin korunması, terörle mücadele gibi küresel sıkıntıların aşılması için destek verirken, bağları kuvvetlendirerek bölgesel düzenin sağlanmasında etkin bir rol oynar ve önde gelen dünya ülkeleriyle işbirliğinde bulunur. Bununla birlikte gelişmekte olan ülkelerin sosyal kalkınma çabalarına ve ekonomilerine de etkin biçimde destek olur. 1999'da Doğu Timor için başlattığı yardımları halen devam ettirmektedir. Etiyopya'da barışın korunmasına Temmuz 2000'den bu yana destek vermektedir. Irak halkına 2003'den bu yana su şebekesi, hastaneve diğer gerekli alt yapıyı yeniden kurmaları için yardım etmektedir. Japonya, Resmi Kalkınma Yardımı dağıtan ülkeler arasında öncü rol oynamaktadır. Yardımlar; gelişmekte olan ülkelerin beslenme, sağlık ve eğitim gibi temel ihtiyaçlarını karşılamaya yönelik olarak geri ödemeleri olmayan hibeler biçiminde verilmektedir. Krediler ise bir ülkenin ekonomik gelişmesine katkıda bulunmayı hedefleyen büyük projelere (köprü ve yol inşaatı gibi) tahsis edilmektedir (Japonya Dışişleri Bakanlığı, 2005: 22). 2004'deki net Resmi Kalkınma Yardımı Şekil 4'de görülmektedir (Kalkınma Yardımı Komitesi, akt: Japonya Dışişleri Bakanlığı, 2005: 22).

Şekil 4. 2004'deki Net Resmi Kalkınma Yardımı



1.7. Din ve İnanış

Japon dini yaşamı, zengin ve çeşitlidir. Pek çok sayıdaki dini inanış arasından, uzun yıllardır Şinto, Budizm, Konfüçyonizm ve Hristiyanlık gibi dinler yaşanmaktadır. Japonya'da dini özgürlük vardır. Meiji Restorasyonundan sonra Şinto devlet dini olarak resmîyet kazanmıştır. Fakat bu statüsünü, II. Dünya Savaşı'ndan sonra kaybetmiştir. Japonya'da Şinto dinine inananların düzenledikleri pek çok festival görülmektedir.

Budizm, 6. yy'ın ortalarında Kore'den yayılmıştır. Prens Shotoku, büyük tapınakların kurulmasına önemli ölçüde destek vermiştir. Günümüzde yaklaşık 80000 Budizm tapınağı bulunmaktadır.

16. yy'ın ortalarında misyonerler, Japonya'ya Hristiyanlık'ı getirdiler. Temel olarak toplumda, Şinto ve Budizm dini görülmeyle birlikte; Konfüçyonizm, Şamanizm, Taoizm'in etkileri de görülmektedir (Kodansha America, 2002: 110).

2.Devlet Sistemi

2.1. Tarihsel Gelişim

Milattan öncesine uzanan köklü bir tarihe dayanan Japonya, kültüründe yarattığı etkiler bakımından 5 ana tarihi dilimde değerlendirilebilir:

1. Hristiyan istilası ve propagandası dönemi (1338-1573)
 2. Hristiyanlığa, sömürgecilığe karşı birleşme dönemi (1573-1603)
 3. Merkezi feodalite dönemi (1603-1868)
 4. Endüstri ve çağdaşlaşma dönemi (1868-1912-1945)
 5. Yeniden yapılanma ve ekonomik kalkınma dönemi (1945-Günümüze) (Kozlu, t.y.:1-2)
- Japonya'daki ve Dünya'daki tarihsel gelişim Tablo 2'de görülmektedir.

Tablo 2. Japonya’da ve Dünya’da Tarihsel Gelişim (Japonya Dışişleri Bakanlığı, 2005: 14-15).

Zaman Kuruluş: M.Ö. 600	Japonya’daki Olay	Dünya’daki Olay
4-5. yy	Budizm, Çince yazı karakterleri, yeni teknolojiler ve diğer kültürler getirilir.	Hristiyanlık dininin I. Konstantin tarafından tanınır.
593-794	Şehirler kurulur, Japonca hece alfabeleri kullanılmaya başlanır.	İslamiyet dini doğar.
1192-1590	Moğollar Japonya’ya saldırır. Feodal beyler arasındaki savaş tüm ülkeye yayılır.	Moğol ve Osmanlı İmparatorlukları kurulur, İng-Fra. Yüzyıl savaşları başlar, Amerika keşfedilir.
1946-2005	Edo Şogunluğu kurulur. (Tokugawa dönemi) Ticari gelişme başlar. Tapınak okulları artar. Samurai’ler yetişir. Japonya dünyaya kapanmıştır.	Sanayi Devrimi ve Fransız İhtilali gerçekleşir.
1603-1853	Edo Ş. Yıkılır, Meiji restorasyonu başlar. Siyasal, sosyal sistemlerde değişimler olur. Zorunlu eğitim getirilir. Anayasa ilan edilir. I. Dünya ve Pasifik Savaşları gerçekleşir, atom bombaları atılır.	Buluşlar yapılır. I., II. Dünya Savaşları gerçekleşir. BM kurulur.
1854-1945	Japon 1947 anayasası kabul edilir. Sosyal reformlar yapılır. BM’ye üye olur. Ekonomik büyüme gerçekleşir. Olimpiyat oyunu, fuarlar gerçekleştirilir.	Sovyetler Birliği, ilk uyduyu uzaya fırlatır. İnsanlık uzaya ve aya gider. 2004’te Hint Okyanusu’nda büyük tsunami gerçekleşir.

2.2. Anayasa

En eski yasal düzenleme, 6. yy’da 17 maddelik anayasa ile 7.yy’da Taiho Yasası’na dayanır. Bunları temel alan, Japonların gerçek anlamdaki ilk anayasası, 1889 tarihli İmparatorluk Anayasasıdır. 1889 Meiji Meşrutiyet Anayasası’nın ilanı ile anayasal düzene geçen Japonya’da, hukuki batılılaşma; idari, ticari ve adli hukuk açısından 1895’te tamamlanmıştır. Bu anayasa ile Japonya’da 1890’dan 1932 yılına kadar süren bir seçimler ve çok partili rejim tecrübesi, siyasal çalkantılar ve inişli çıkışlı bir tarihi tecrübe olmuştur (Esenbel ve Demircioğlu, 1999:11).

Yürürlüğe girdiği 1947 yılından bu yana hiç değişikliğe uğramayan Japonya Anayasası’nın değiştirilmesi çetrefilli bir konudur. Yakın zamanda Japonya Senatosu’ndan (iktidar ortağı partilerin oylarıyla) geçirilen yasayla bunun kapısı aralanmıştır. Ancak yeni geçirilen yasaya göre anayasa değişikliği en erken 2010 yılında meclise sunulabilecektir. Hem senato hem de alt mecliste üçte iki çoğunlukla kabul edilmesi gereken değişiklik önerisi daha sonra da referanduma sunulacaktır.

Aradaki zaman uzundur. Başbakan Abe'nin şu an için bu konuda halktan aldığı destek yüksek olsa dahi, desteğin zamanla azalmayacağını garanti yoktur. Önümüzdeki yıllarda Asya'daki uluslararası ilişkiler denkleminde yaşanacak gelişmeler Japon halkının tekrar pasifizme kaymasına ve anti militarist normların güçlenmesine yol açabilir. Süreç içerisinde Japonya'da yaşanacak gelişmeler Doğu Asya uluslararası toplumun doğasını derinden etkileyecektir (Pehlivan Türk, 2007:83).

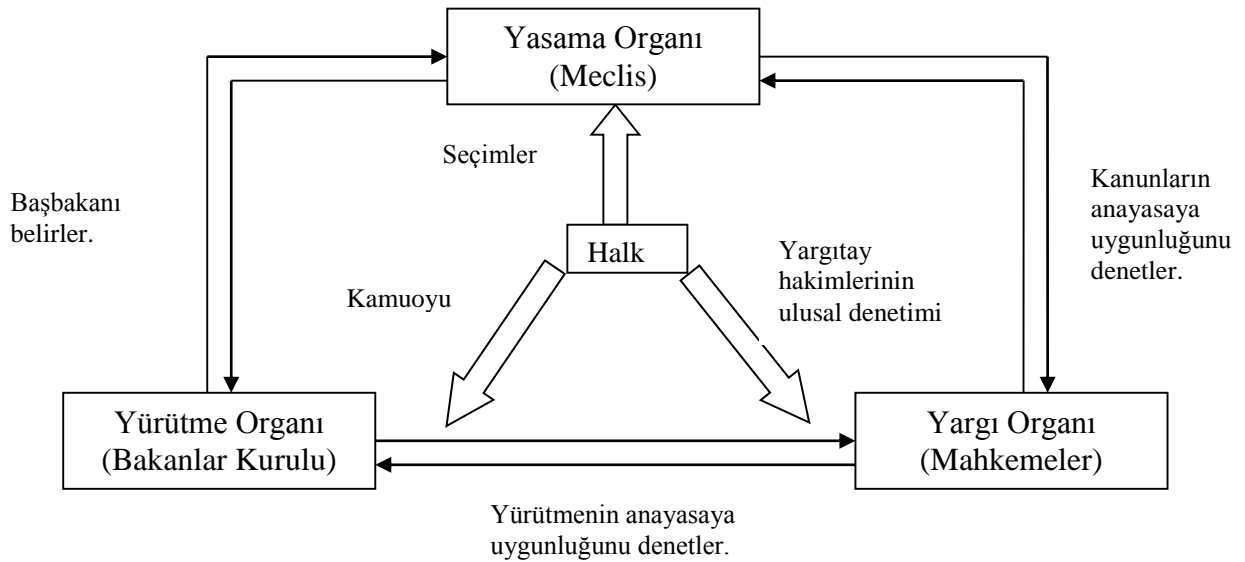
Şu an yürürlükte olan 1947 anayasasıdır. Anayasa üç ilkeye dayanmaktadır:

- Halkın egemenliği
- Temel insan haklarına saygı
- Savaştan feragat

Anayasa, devlet idaresinin üç organı olan yasama (Meclis), yürütme (Bakanlar Kurulu) ve yargının (mahkemeler) bağımsızlığını şart koşmaktadır yani Japon devlet sistemi güçler ayrılığına dayanır (Japonya Dışişleri Bakanlığı, 2005:21).

Şekil 5'te devlet idaresinin üç organına yer verilmiştir.

Şekil 5. Devlet İdaresinin Üç Organı (Japonya Dışişleri Bakanlığı, 2005: 21).



2.3. Yasama

Japonya'nın en yetkili olan kanun yapıcısı doğrudan halk tarafından seçilen 'Diyet' adı verilen 'Ulusal Parlamento'dur. 252 üyeli halk meclisi ve 512 üyeli temsilciler meclisi parlamentoyu oluşturur. Temsilciler meclisinin üyeleri 4 yıllığına halk meclisi üyeleri ise 6 yıllığına seçilirler. Ancak halk meclisinin üyelerinin yarısı üç yılda bir yenilenir. Japon siyasi yönetimi idari açıdan 47 bölgeye ayrılmıştır. Bütün kent, kasaba ve köylerin halk tarafından seçilmiş bir meclisi bulunur. Belediye başkanları ve valiler seçimle işbaşına gelmektedirler (Erdoğan, 2000,104).

2.4. Yönetim

Japon siyasi yönetiminde en tepede imparator bulunur. Başbakan da vardır. Bu şekliyle devlet yapısı anayasal monarşi olarak tanımlanabilir. Şu an yürürlükte olan 1947 anayasasına göre

işleyen siyasal yapıda İmparatorun yetkileri; anlaşmaların resmen açıklanması, parlamento oturumlarının açılması, resmi ödüllerin dağıtımı ve kabine üyelerinin atamalarını onaylama gibi yetkilere sahiptir. İmparatorun bu yetkileri kullanması için Bakanlar Kurulunun teklif ve onayı gerekmektedir.

Anayasada Japonya'nın sonsuza dek bozulmayacak şekilde babadan oğla geçen imparatorluk çizgisinde yönetilmesi gerektiğini ve imparatorun kutsal ve dokunulmaz olduğu vurgulanır. İmparatorun egemenlik hakları anayasa ile sınırlandırılmıştır. Yürütme görevi imparator adına Saltanat Heyetince yapılır. Diet Meclisi (Tenno Gikayı) İmparatorun seçtiği soylular kamarası ve halkın seçtiği temsilciler meclisinden oluşur. Meclis ve kabinede olduğu gibi ordu ve mahkemelerde imparatora karşı sorumludur. Ancak politikasını “Zengin ülke, güçlü ordu” temeline dayandıran yeni Japonya'nın siyasal gelişiminde ordu ve güçlü endüstri kurumları önemli rol oynar ve bunun sonucunda özellikle Çin ve Rus zaferlerinden sonra oligarşik bir yönetim ağırlık kazanmaya başlar. 1930'larda Japon ordusu siyaset yoğun bir şekilde müdahale eder konuma gelmiştir (Yıldız, 2001).

Japonya'daki siyasal sistem modern otokrazi sistemine örnek olarak gösterilmektedir. Modern Otokrazi Sistemi temelinde Japonya siyasal sistemini açıklarsak: Burada, hiyerarşik bir otorite iktidarın geleneksel meşruluk kavramı üzerine kurulmuştur. Geleneksel otorite rahatsız olmadığı sürece değişim yoluna gidebilmekte ve çağdaş teknikler uygulanabilmektedir. Geleneksel yönetimin yerini alan bürokrasi, eğitimin modernleşmesine, sosyal faaliyetlerin genişletilip çoğaltılmasına, refahın sağlanmasına çalışır. Modern otokrasilerin temelinde geleneksel değerler ve din vardır. Bu değerler sistemi sayesinde siyasal yöneticiler, kral iktidarda kalmakta, sistemi kontrol altında tutabilmektedir. Bu sistemde kalkınma olayının geleneksel kurumları bozmamasına özen gösterildiğinden dikkatli davranılmaktadır (Çam, 2002).

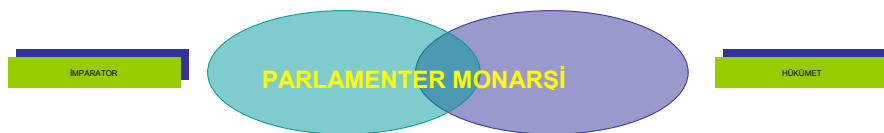
Japonya'da belediyelerin sorumlulukları, altyapının imarı ve inşası, refah ve diğer kamu hizmetlerinin verilmesi ve eğitimidir. Yönetim faaliyetlerinde belediyeler yerel halk ile oldukça yakındır. Yerel komitelerin üyeleri ve belediye başkanları yerel seçimlerde halk tarafından seçilir (Japonya Dışişleri Bakanlığı, 2005: 20).

2.5. İmparator ve Hükümet

İmparator ülkenin ve halkın birliğinin sembolüdür. Japonya'nın 125. imparatoru olarak İmparator Akihito, 1989'da, tahta çıkmıştır (Japonya Dışişleri Bakanlığı, 2005: 20).

İmparator ve ailesinin üyeleri yurt dışından gelen misafirleri ağırlar ve yurt dışı ziyaretlere çıkarlar. Amaç uluslar arası dostluğun geliştirilmesidir. Yaşlı ve engelliler için yapılmış tesislere ziyaretlerinde ve katıldıkları çeşitli etkinliklerde Japon vatandaşlarıyla geniş ölçüde iletişim kurarlar. Japon halkı tarafından oldukça saygı görürler (Japonya Dışişleri Bakanlığı, 2005: 20).

Ülkedeki parlamenter sistem İngiltere ve Kanada'ya benzer. ABD veya Fransa'nın aksine, Japonya'da başkan doğrudan seçimle belirlenir. Meclis üyeleri kendi aralarından bir kişiyi Başbakan seçerler. Başbakan, Bakanlar Kurulu'nu oluşturur ve idare eder. Bakanlar Kurulu, yürütme gücü bakımından Meclis'e karşı sorumluluk sahibidir (Japonya Dışişleri Bakanlığı, 2005: 20). Japon yönetim sistemi Şekil 6'da gösterilmektedir.



Şekil 6. Japon Yönetim Sistemi

2.6. Yargı

Yargı yetkisi, Yargıtay ile onun altında yer alan yüksek mahkeme, jürisiz mahkemeler ve bölge mahkemeleri gibi diğer mahkemelere tanınmıştır. Yargıtay, Hükümet tarafından atanan bir baş yargıç ve 14 yargıçtan oluşmaktadır. Davaların çoğu bölge mahkemeleri tarafından ele alınır. Ayrıca trafik ihlalleri gibi konularla uğraşan jürisiz mahkemeler de bulunur (Japonya Dışişleri Bakanlığı, 2005, 20).

3. Japon Eğitim Sistemi

3.1. Japon Eğitim Sisteminin Amacı

Eğitim amacının biçimlenişi, ortak dille eğitimin başlangıcına kadar uzanır. Japonların eğitim amaçları, sürekli olarak kültürel değerlerini dışarıya karşı korumaya yönelik olarak şekillenmiştir. Bu nedenle Japonlar, sürekli olarak, dünya düzeninde kendi değer sistemlerini ön plana çıkararak yer bulmaya ve gelişmeye çabalamışlardır.

Eğitim amaçlarının iki temeli vardır. Bunlardan birincisi, çok hızlı değişen bir dünyada, bu değişime uyum sağlayacak, okur-yazarlığı üst düzeyde bireyler yetiştirmek; diğeri ise, en son teknolojiyi yakalamak için Matematik becerisi kazandırmaktır.

Bunun için de bireyin sorumluluğunu artıracak ve doğasını güçlendirecek biçimde, tüm insanların gereksinimlerine hizmet edecek ulusal değerler birleştirilmiş ve disipline edilmiştir. Eğitimsel kazanımlar ve akademik başarı temel amaç ve iftihar kaynağı olmuştur. Japonlar'a göre ulusal bir ekonominin temel koşulu olarak işgücünün seçiminde zihinsel beceriler daha belirleyicidir. Dolayısıyla, Japonlar'ın eğitimi, global oluşumda ortaya çıkan talepleri karşılamada ve ulusal değerleri şekillendirmede kullanmak zorunda kaldıkları temel bir kural olarak gördükleri söylenebilir. Japonlar için eğitimin amacı, sadece şimdiki neslin sürdürülmesi için değer sistemi sağlamak ve becerileri geliştirmek değil, aynı zamanda gelecek kuşaklara bunları aktarmaktır. Eğitimin asıl amacı, bireysel kimliğin toplumsal çevreden etkilendiğinin ve toplumsal kimliğin bireysel davranışların bir ürünü olduğunun farkına varılmasıdır. Sosyal değişmeyi ve toplumun gelişmesini sağlamaktır (Gökçe, 2007:160).

3.2. Japon Eğitiminin Tarihsel Gelişimi

Japon İmparatorluğu'nun kuruluş tarihi M.Ö. 600 yılına kadar geçmişe gider. Yedinci yüzyılda Japonlar, Çin bilim ve sanatının etkisi altında kalmıştır. Japonların tarihte yakın etkileşim içine girdikleri toplumlardan bir diğeri de Kore halkıdır. M.Ö. beşinci yüzyılın sonlarına doğru Japonya'nın Çin yazısıyla karşılaşması Koreliler aracılığıyla gerçekleşmiştir. Ayrıca daha sonraları ikinci ve üçüncü yüzyıllarda Japonya'ya Korelilerin aracılığıyla pirinç tarımı, çömlekçilik ve metalürji gibi teknolojik yenilikler de girerken, birçok ileri beceriler ve sanatlar da Kore'den ve Çin'den gelip Japonya'ya yerleşen bilim adamları tarafından geliştirilmiştir (International Society for Education Information, 1987: Akt. Erdoğan, 2000).

Japonya'da toplumsal yaşama dair en eski olan düzenleme, altıncı yüzyılda Prens Shotoku tarafından yapılmış 17 maddelik anayasa ile 701 yılında yürürlüğe konan Taibo Yasası'na kadar uzanır. Her iki yasanın da oluşmasında Konfüçyüsçü düşüncenin etkileri vardır. Bu yasalar, Japonların yaşamlarını 1868'deki Meiji restorasyonuna kadar düzenlemiştir. Bu yasalar çerçevesinde yürütülen ilk eğitim uygulamaları soylular içindi ve devlet için memur yetiştirmeyi amaçlamaktaydı. Yüksek derecedeki devlet memuru çocukları 13-15 yaşlarında dokuz yıllık bir eğitim sürecinden geçiyordu (Güvenç ve diğ., 1998).

Japon eğitim amaçlarını değiştiren iki önemli Batı kaynaklı olay olmuştur. Bunlardan birincisi; 1603-1867 yılları arasında kalan ve Meiji Dönemi'nin başlamasına neden olan olay; kültürel, ticari ve politikada sıkı bir korumacılık içinde bulunan dönemin ortadan kaldırılmasıdır. Bir

diğeri ise, II. Dünya Savaşı'nın kaybedilmesiyle, ABD'nin askeri yönetimi tarafından yönlendirilen programların başlatılmasıdır. Bu iki dışsal olay arasında kalan yıllarda, Japon eğitiminin amaçlarını; Japon liderlerinin, Japon toplumunun ulusal kimliğini, endüstrisini ve askeri gücünü güçlendirecek biçimde belirledikleri söylenebilir (Gökçe, 2007:161).

1800'lerin ortasına kadar, 2000 yıldan daha fazla bir zamanda Japonya, nüfusunun ancak % 6'sını oluşturan Shogunlar ve onların Samurai oğulları tarafından feodal bir sistemle yönetilmiştir. Bu dönemde, yönetici ve yönetilenler için farklı eğitimler uygulanmıştır. Samurailer'in eğitim programında savaş sanatı ile ilgili derslerin yanında; güzel yazı sanatı, ahlak, Çin edebiyatı, nefsi terbiye, edebiyat ve tarih dersleri de bulunmakla birlikte; asıl amaç, güçlü savaşçılar yetiştirmek olmuştur. Kızlara, ev işlerine ilişkin beceriler öğretilirken, genel okullarda sıradan vatandaşlara okuma-yazma, hesap, ahlaki değerler, konuşma kuralları öğretilmiştir. 18. yy'dan itibaren, geniş halk kitlelerinin üretim ve ticarete yönelik pratik beceriler geliştirmelerini sağlayan eğitim amacı öne çıkmıştır. 1890'da ulusal kimliğin geliştirilmesi, eğitimin temel amacı haline getirilmiştir.

II. Dünya Savaşı'ndan sonra, Amerikan askeri kontrolü altında, Japonların bir yandan barışçı bir ulus olmaları amaçlanırken bir yandan da demokratik bir devlet olarak uluslar arası sisteme katkı yapmalarını sağlayacak bir eğitim anlayışı yerleştirilmeye başlandı. Yeni toplumun vatandaşları için eğitimin amacı, demokratik topluma tam olarak katılmak olmalıydı. Bunun için grup içinde işbirliği çabasının, sorun çözme ve kişilerarası iletişim becerisinin geliştirilmesi eğitimin amaçları arasında yer almıştır. Endüstrileşme sürecini gerçekleştirmede, Batı'nın eğitim amaçları kullanıldı.

1945'ten sonra; demokratik eşitlikçi toplumsal bir yapının yaratılmasını sağlamak amacıyla Japon eğitiminin temel amacı; 1947 Temel Eğitim Yasası'nda belirtildiği gibi; barışsever ve demokratik bir devlet olarak insan haklarına saygılı bir toplum ve kendine güveni tam vatandaşlar yetiştirmek biçiminde ifade edilmiştir. Ancak 1952'de Amerikalılar tarafından belirlenen eğitim amaçlarını, Japon politikacılar yeniden biçimlendirme çabasına girişmişler ve ulusal anlayışı; geleneksel olarak şekillendirmişlerdir (Gökçe, 2007:161-163).

"Temel Eğitim Kanunu" olarak adlandırılan yasaya göre Japon eğitiminin amaçları aşağıdaki şekilde sıralanmaktadır (Erdoğan, 2000):

1. Demokratik ve kültürel bir devlet oluşturmak ve bunun gücüyle dünya barışına ve refahına destek olmak,
2. Barışsever Japon halkını, beyinsel ve fiziksel olarak sağlam, gerçekçi ve adalet sever olgunluğa erdirmek,
- 3- Bireysel haklara ve değerlere saygınlık oluşturmak,
4. Çok çalışkan ve sorumluluk duyarlılığı yüksek ve bilinçli insanlar yetiştirmek,
5. Tüm bireylerin hür, açık fikirli, demokratikve açık sistemi benimseyen insanlar olmasını sağlamaktır.

Japon eğitiminin tarihsel gelişimi Tablo 3'te sunulmaktadır.

Tablo 3. Japon Eğitiminin Tarihsel Gelişimi (Erdoğan, 2000)

2.-7.yy Konfüçyüs Öğretileri	Japonlar, Çin ve Kore bilim ve sanatının etkisinde kalmıştır. Eğitimde Konfüçyüs öğretileri (öğrenmek,yardımseverlik, adalet,cömertlik, dürüstlük) temel alınmıştır. Soylulara 9 yıllık eğitim, halka evde eğitim verilmiştir.
12-16.yy	Savaşlar nedeniyle 1300 eğitim kurumu kapanmıştır. Açık kalanlar ise savaş eğitimi vermişlerdir. İlk ders kitapları yayınlanmıştır.
16-19.yy	Takugawa döneminde Samurai eğitimi (ahlak ve meslek eğitiminin birleşimi) verilmiştir ve özel bilim akademileri, özel eğitim okulu, misyonerlerin okulları açılmıştır. Meiji döneminde Batıya öğrenciler gönderilmiştir, Batı örnek alınmıştır. 1871’de ilk Milli Eğitim Bakanlığı kurulmuştur. Bakanlığa ait devlet okulları, özel ve resmi okullar açılmıştır. Batının (A-A-F) kitapları kullanılmış, öğretmenleri getirilmiştir. Eğitim ücretlidir. 1893’ten itibaren mesleki ve teknik eğitim gelişmeye başlamıştır.
20.yy	1946’da Amerika, Japonya’da eğitim reformu için çalışmıştır (milliyetçilik-din-ahlak-tarih-coğrafya). 1947 Temel Eğitim Kanunu çıkarılmıştır. Kanunla; ➤ Demokratik ve kültürel devlet ➤ Beyinsel ve fiziksel olarak sağlam, gerçekçi, adaletsever olgunluk ➤ Bireysel haklar ve değerlere saygı ➤ Çok çalışkan ve yüksek sorumluluk duygusu ve bilinç ➤ Hürriyet, demokrasi, açık fikir, açık sistem yandaşlığı amaçlanmıştır. Zorunlu eğitimin 9 yıla çıkarılması (6+3) ve ücretsiz olması, yetişkin eğitimi, rehberlik, kütüphanelerin okul programının parçası olması, ortaokuldan sonra 5 yıllık mesleki eğitim imkanı sağlanmıştır.

Bugünkü eğitim sisteminin temel yapısı ve prensipleri 1947’de kabul edilen iki kanunla belirlenmiştir. Temel Eğitim Kanunu ve Okul Eğitimi Kanunu. Temel Eğitim Kanununda ilan edilen temel prensip eğitim fırsatlarında herkes için eşitliktir. Kanun ırk-din, cinsiyet, sosyal statü; ekonomik durum ve aile yapısına dayanan ayırımı yasaklar (Uluslararası Enformasyon Merkezi, 1989).

3.3. Japon Eğitim Sisteminin Yönetel Yapılanması

1872 yılında Eğitim Sistemi Düzeni’nin yayınıyla çağdaş bir eğitim sistemi kabul edilmiştir. Bu sisteme göre Japonya’da eğitim kurumları ulusal, yerel ve özel olmak üzere üç gruba ayrılmaktadır. Eğitim, Bilim ve Kültür Bakanlığı’nın merkezi yönetilen okulları “ulusal okul”, yerel yönetimlerin (valilik, belediyeler, il özel idareleri) yönettiği okullar “yerel okul”, vakıf, çeşitli kişi ve kuruluşlarca yönetilen okullar ise “özel okul” olarak adlandırılmaktadır (Türkoğlu, 1998; Erdoğan, 2000; Akt. Balcı, 2007, s. 321).

Ülke okullarının %28’i özel okuldur. Anaokulu öğrencilerinin %75’i, kreş öğrencilerinin %43’ü, ilkököl öğrencilerinin %1’i, ortaokul öğrencilerinin %3’ü, lise öğrencilerinin %28’i, üniversite öğrencilerinin %72’si, yüksek okul öğrencilerinin %89’u, teknik okul öğrencilerinin %7’si özel okullara gitmektedir (Türk, 2004; Uçar, 2004). Eğitim sisteminin yönetiminde Eğitim, Kültür,

Spor, Bilim ve Teknoloji Bakanlığı, Bölge Eğitim Kurulu, Belediyeler ve Ulusal valilikler görev almaktadır (Türkoğlu, 1998; Erdoğan, 2000).

3.4. Japon Eğitim Sisteminin Örgütsel Yapılanması

Japon Eğitim Sistemi; Eğitim, Kültür, Spor, Bilim ve Teknoloji Bakanlığı ile Bölge Eğitim Kurulu, Ulusal Valilikler ve Belediyelerin çalışmalarıyla örüntülenmiş bir sistemdir.

3.4.1. Eğitim, Kültür, Spor, Bilim ve Teknoloji Bakanlığı

Japonya'da örgün eğitim ülkemizdekine benzer bir biçimde merkeziyetçi ve hiyerarşik bir yapıdadır. Eğitim, Bilim, Spor ve Kültür Bakanlığı MONBUSHO 1871 de kurulmuş ve İkinci Dünya Savaşı öncesi dönemde militarist bir gençliğin yetişmesine öncülük etmiştir. 1945 de Amerika'nın etkisiyle amaçları değişmiş ve 1947 de halen uygulanmakta olan 9 yıllık zorunlu ve karma eğitim sistemi yürürlüğe girmiştir (Akarsu, 1999). Eğitim Bakanlığı'nın adı, 2001 yılından itibaren Eğitim, Kültür, Spor, Bilim ve Teknoloji Bakanlığı olarak değiştirilmiştir (Heido, 2005; akt. Balcı, 2007). Merkezi eğitimin en üst yetkilisi olan Bakanlık; üniversiteler, lise üstü okullar, teknik okullar, müzeler, gençlik merkezleri ve araştırma enstitüleri gibi kurumları yönetmektedir. Bakanlığın temel sorumluluğu; eğitimsel, akademik, bilimsel, kültürel ve sportif aktiviteleri geliştirmek ve yaymaktır. Japon eğitim sisteminin yönetiminde, yetkilerin aşamalı olarak yerel yönetimlere verilmesi sonucunda Eğitim Bakanlığı'nın rolü daha çok yönetimde görev alan birimleri koordine etmek olmuştur (Balcı, 2007: 321).

3.4.2. Bölge Eğitim Kurulu

Devlete ait olan ilk ve ortaokullar Bölge Eğitim Kurulu tarafından yönetilir. Japonya'daki 47 bölgenin her birinde birer Eğitim Kurulu bulunmaktadır. Eğitim Kurulu beş üyeden oluşmaktadır. Özel öğretim kurumları ve liseler de Bölge Eğitim Kurulu'na bağlıdır (Türkoğlu, 1998).

3.4.3. Ulusal Valilikler

Belediyeler arası koordinasyonu ulusal valilikler sağlamaktadır. Müzeler, spor okulları ve tesisleri, özürli çocuklar için açılan okullar, ulusal valiliklerin sorumluluğundadır (Erdoğan, 2000).

3.4.4. Belediyeler

Belediyeler, zorunlu eğitimden sorumludur. Anaokulu, ilkokul, ortaokul, sosyal eğitim programları, beden eğitimi ve spor, gençliğin eğitimi, yetişkin eğitimi belediyelerin sorumluluğu altındadır (Erdoğan, 2000). Her belediyede 3 veya 5 üyeden oluşan yerel eğitim kurulu vardır. Bunlar belediye meclisinin onayı ile belediye başkanı tarafından atanırlar. Yerel eğitim müdürü, yerel eğitim kurulu üyeleri arasından bölge eğitim kurulunun onayı ile seçilir. Yerel Eğitim Kurumları; İl ve Belediye Eğitim Kurulları'na finansman yardımı yapmakta, teknik rehberlik hizmeti sunmakta ve onlara önerilerde bulunmaktadır. Okulöncesi seviyesinden yükseköğretim seviyesine kadar uygulanması gereken genel standartları tespit etmekte, ilk ve ortaöğretimde okutulacak ders kitaplarını onaylamaktadır. Kısacası eğitim hizmetinin sunulmasında ulusal bütünlüğü sağlamaktadır (İpek, 2001).

Yerel eğitim kurumlarının görevleri şunlardır (Erdem ve diğ., 1997):

1. Yapı, tesis gereçlerin sağlanması, korunması,
2. Okul personelinin seçilip görevlendirilmesi, izin ve gezi yönergelerinin çıkartılması,
3. Ders ve dersliklerin örgütlenmesi, yönetim ve denetim,
4. Öğrenci devam durumlarının izlenip uygulanması,
5. Araç-gereçlerin seçimi, kabulü ve uygulanması,

6. Okul takvimi ile tatilin düzenlenmesi,
7. Öğle yemeği verme,
8. Danışma ve rehberlik hizmeti kurma,
9. Öğretim planlaması ve özel eğitim faaliyetlerini tespit eline,
10. Öğretmenlerin atanması veya görevlerine son verilmesi konusunda bölge eğitim kurullarına önerilerde bulunulması.

3.5. Japon Eğitim Sisteminin Okul Yapısı ve İşleyişi

Japonya’da okullar fiziksel olarak gelişmiş okullardır. Okulların çevreleri, iç düzenlemeleri ve okulların öğrencilere sunduğu imkânlar oldukça iyileştirilmiştir. Merkezî bölgelere yakın olan okullar farklı binalardan oluşmakta ve bir kampüs içine yerleşmiştir. Binalar arasındaki geçişler ise tüp geçitlerle sağlanmaktadır. Köylerde bile fiziksel imkânlar (spor salonu, kütüphane vb.) aynıdır (Bayrakçı, 2005).

Japon eğitim sistemi “6,3,3,4” sistemi olarak nitelenir. Öğretim kademeleri; okul öncesi eğitim, ilköğretim (6+3 yıl), ortaöğretim (3 yıl) ve yükseköğretimden (4 yıl) oluşmaktadır. 1907 yılında, devlet zorunlu eğitimi, dört yıldan altı yıla yükseltmiştir. Altı yıllık ilkököl sisteminin temelleri 1907 yılında atılmıştır. Ülkedeki sosyal değişme ve modernleşmeyi yansıtmak amacıyla 1930’lu yıllarda devlet tekrar zorunlu eğitimin süresini uzatma kararı almıştır. 1941 yılında zorunlu eğitimin sekiz yıla çıkarılmasına karar verilmiş, ancak II. Dünya Savaşı nedeniyle bu karar uygulamaya konulamamıştır. Savaş sonrası yapılan demokratik reformlar eğitimi de içermiştir. Bu dönem yapılan önemli değişikliklerden biri zorunlu eğitimin dokuz yıla (6 yıl ilkököl+ 3 yıl ortaokul) çıkarılması olmuştur. Bu uygulamaya geçildikten sonra ilkököl çağındaki tüm çocukların % 98,5’i okula kayıt yaptırmıştır. Bu çocukların % 90’ı devlet ilkökullarına devam etmişlerdir (Hideo, 2005; akt. Balcı, 2007: 322).

Japon öğretiminin temelinde iki ana düşünce bulunmaktadır. Birincisi, tüm öğrenciler okul programını anlayacak ve başarabilecek yetenektedir. İkincisi, çalışkanlık ve detaylara dikkat gibi belli nitelikler tüm öğrencilere kazandırılabilir. Eğitim politikalarının, müfredatın ve ders kitaplarının seçiminden Eğitim, Kültür, Spor, Bilim ve Teknoloji Bakanlığı (MEXT; Monbuşo) sorumludur. Hükümet eğitim harcamalarının yaklaşık % 50’ sini (okul inşaatları, öğretmen maaşları ve okullarda verilen öğlen yemekleri) finanse etmektedir. Eğitimin milli gelirden aldığı pay son 20 yılda azalmıştır fakat dünya standartlarının üstündedir çünkü Japonya ulusal bütçenin % 12’sini eğitim için kullanmaktadır (%7.7’si askeriye) (Demirel, 1998).

Her okul kendi programını Eğitim Bakanlığının yayınladığı programa uygun olarak planlar (Uluslararası Enformasyon Merkezi, 1989).

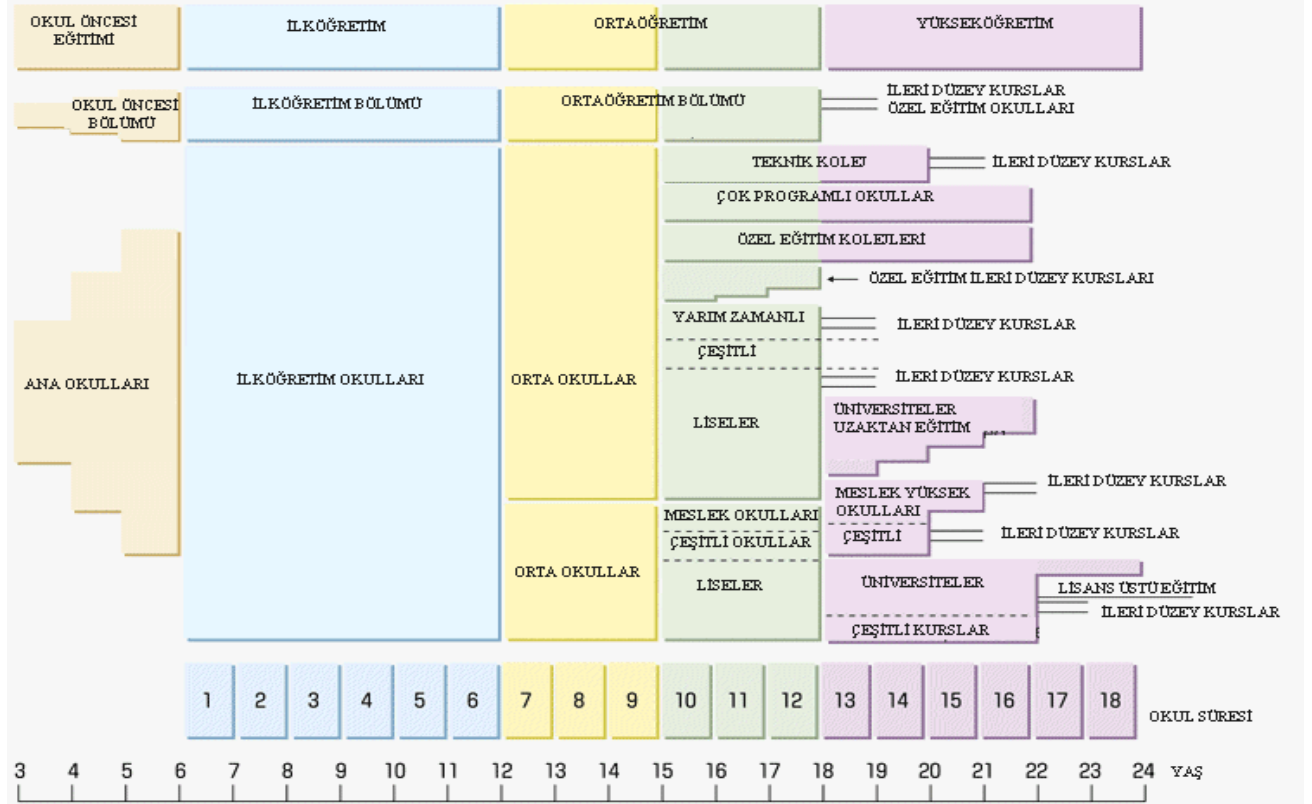
Öğrencilerin notları iyi olsa bile sınıf atlayamazlar. Zorunlu eğitimde programlar her yerde aynı içerikte gerçekleştirilmektedir. Belirlenen programı öğretmenler dönem sonuna kadar bitirmek zorundadırlar (Toyoshima, 1992:2; akt: Taş, 1993). Ders kitaplarına Amerikan ya da Avrupalı öğretmenlerden daha fazla bağlıdırlar. Fikirden daha çok bilgi, zekadan daha çok gayret isterler (Ekonomist, 1990:23; akt: Taş, 1993).

Resmi okullara ait müfredat programında sosyal çalışmalara önem verilmiştir. Bu, sosyal eğitimi teşvik eden ve devletin ve yerel idarelerin kütüphaneler müzeler ve halk evleri gibi kuruluşlar açmalarını isteyen Temel Eğitim Kanunu'nun kapsamı içindedir (Demirel, 1998).

Okullarda yazı oldukça önemlidir. Yazı, eğitim düzeyini belirten önemli bir göstergedir. Öğretmenler, öğrencilerini tanımayı ve değerlendirmeyi yazılarını inceleyerek gerçekleştirirler. (Çetin, 1992, 20).

Japon eğitim sisteminde okul basamakları Şekil 7’de gösterilmektedir.

Şekil 7. Japon okul basamakları (<http://www.mext.go.jp/english/org/struct/010.htm>).



3.5.1. Okulöncesi Eğitim

Okulöncesi eğitim, kreşlerde ve anaokullarında sunulmaktadır. Bakanlığın denetimindeki anaokullarında, 3-5 yaş çocuklar günde 5 saat eğitim görürler. Gündüz bakım evleri (kreş) ise, Sosyal Güvenlik Bakanlığı'nca, çalışan anneler için düşünülmüştür ve bebeklikten itibaren 5 yaşına kadar olan öğrencilere günde 8 saat hizmet verir. 3 yaş grubunun % 40'ı, 4-5 yaş grubunun % 92'si anaokullarına veya kreşlere gitmektedir (OERI, 1996; akt. Erdoğan, 2000:118).

Okulöncesi eğitimin temel amacı danslarla ve şarkılarla oyunlarla, "sağlık, insan ilişkileri, kendini ifade etme, dil gelişim, çevreye duyarlılık" konularında çocukların eğitilmesidir. Özendirici ödül var, zorlama yok. (<http://www.acilveilkyardim.com/egitim/japonveturkegitimsistemi.htm>).

Anaokullarının programlarında Sağlık, Sosyal Yaşam, Doğa, Din, Müzik ve Ritim dersleri bulunmaktadır. Son yıllarda, ilkokula başlayan öğrencilerin yaklaşık üçte ikisi anaokulunu bitirmiş olarak gelmektedir (Demirel, 1998).

Zorunlu olmayan ve çoğunlukla özel kurumlar tarafından sunulan okulöncesi eğitim çocuğun sosyalleşmesi, sağlıklı alışkanlıklar edinmesi ve ilkokula hazırlanmasında önemli bir adımdır. Eğitimde en kaliteli okula girme yarışı çoğu kez anaokulundan başlamaktadır (Akarsu, 1999).

Okul öncesi eğitimi ve anaokulları, oyun-şarkı gibi ritmik ve toplu eylem etkinliklerine, "serbest zaman" eğitimi şarkılı oyunlu grup çalışmalarına gönüllü katılıma, özendirici ödüle, yaratıcılığı ortaya çıkaran oyuncaklara yer verirler (Güvenç, 1992: 291).

Yeniden teşkilatlanma sonucu, resmi ve özel anaokullarının sayısı artmıştır. 1998 itibariyle yaklaşık olarak 800.000 çocuk bu okullara kayıtlıdır. Ancak bu sayı hâlâ nüfusa oranla küçüktür. Bu

okulların organizasyonu ve donatımı mahalli kuralların sorumluluğuna bırakıldığından beri mali yönden kamu yardımı gören anaokullarında belirli bir gelişme görülmektedir (Demirel, 1998)

3.5.2. İlköğretim

İlköğretim 6 yıl süren ilkokuldan sonra, 3 yıl süren ortaokuldan oluşmaktadır. Bu süre zorunlu temel öğretim olarak toplam 9 yılı kapsar (Japonya Dışişleri Bakanlığı, 2005).

3.5.2.1. İlkokul

Nisan ayı itibariyle 6 yaşını doldurmuş Japon çocukları, ilkokul birinci sınıfa başlar. Eğitim-öğretim yılı, Nisan ayında başlayıp, bir sonraki yılın Mart ayında sona eren üç döneme ayrılır. Türkiye’de iki dönem halindedir. Yıllık iş günü sayısı Japonya’da 240-250 iken, Türkiye’de 180 gündür. Japonya’da Cumartesi günleri de yarım gün eğitim yapılırken Türkiye’de yapılmamaktadır. Japonya’da dönemler arasında Nisan-Temmuz, Eylül-Aralık ve Ocak-Mart aylarındaki günlerde toplam 17 haftalık dinlenme tatilleri vardır. Bu tatiller sırasında öğrencilerin ulusal parklarda çadırli kamplar kurduğu, öğretmenleriyle birlikte yurdu ve doğayı tanıma gezilerine çıktığı görülür. Şöyle ki, okullar tatildir ama “çocuğun dünyayı dolaşım tanıması” ilkesi yürürlüktedir yani eğitim sürmektedir (Güvenç, 1992; Demirel, 1998).

Zorunlu temel öğretim, altı yaşında, annelerin katıldığı önemli bir törenle başlar. Bu bir erişirme ve aşama törenidir. Bu törenle çocukluk dönemi biter, öğrencilik dönemi açılır (Güvenç, 1992). Japonya’daki ilköğretim okullarının büyük çoğunluğu devlet okullarıdır. Bu okullarda ders kitapları öğrencilere ücretsiz dağıtılmaktadır. Zorunlu eğitim süresince öğrenciler yaşadıkları bölgedeki okullara devam etmek zorundadırlar. Bunun nedeni belli okullardaki yığılmayı önlemektir (http://educationjapan.org/jguide/school_system.html, akt. Balcı, 2007). Öğrenciler devlet ilkokullarına sınavsız, özel ilkokullara ise sınavla alınmaktadır (Balcı, 2007). Zorunlu eğitim ücretsizdir. Yoksul ailelerin çocuklarının okul yemekleri, okul gezileri, okul ihtiyaçları, tıbbi bakım vb. gibi masrafları özel yardımlarla, ulusal ve yerel hükümetler tarafından karşılanmaktadır (Demirel, 1998).

Dersler ve her ders için zorunlu yıllık ders saati sayısı Eğitim Bakanlığı tarafından yayınlanan "Okul Eğitim Kanunu'nun Uygulanmasını Düzenleyen Tüzük"te belirtilmektedir. Her dersin esas amacı ve her ders için her sınıfta verilecek olan öğretimin amaçları ve içeriği ise Eğitim Bakanlığı tarafından çıkarılan ‘Ders Programı’nda ana hatlarıyla belirtilmektedir (Demirel, 1998).

Okulların bölgesel gereksinimleri ve öğrencilerin gelişme ve deneyim kazanma aşamalarını göz önünde tutarak ‘Ders Programı’na uygun kendi müfredat programını hazırlar (Demirel, 1998).

Sıradan bir ilkokulda; kütüphane, fen laboratuvarı, bilgisayar laboratuvarı, spor salonu, ev işleri atölyesi, piyano ve diğer müzik aletlerinin bulunduğu müzik odası bulunmaktadır. Devlet ilkokullarının büyük çoğunluğunda yüzme havuzu vardır. Hem ilkokulların hem de ortaokulların TV eğitim programlarından yararlanma imkanı bulunmaktadır. Öğrencilere çalışma alışkanlığının kazandırılmasına büyük önem veren Japon eğitim sisteminde, ilkokullarda okulun temizlik hizmetlerini yapmak için ayrıca personel bulunmamakta, bu hizmetler öğretmenler ve öğrenciler tarafından birlikte yapılmaktadır. Bu nedenle okula ayakkabıyla girilmemektedir. (Balcı, 2007).

Okul yapıları, Batılı çizgidedir. Çok gösterişli olmamakla birlikte temiz, bakımlı ve iyi donatılmış işlevsel yapılarıdır. Girişlerde, ayakkabı ve terlik dolapları ve rafları dikkat çeker. Okulda her öğrenciye bir sıra, bir kutu ve askı verilmiştir. Her öğretmene de bir çalışma masasıyla kilitli dolap verilmiştir. Masalar, ön ve yanlardan öteki masalara birleştirilebilmektedir. Öğretmen odaları, bütün okulun eğitim teknolojisi laboratuvarı gibidir. Her türlü araç vardır. Ayrıca öğretmenler odasının bir köşesi küçük bir kitaplık, diğer köşesi bir mutfak gibi düzenlenmiştir. Sınıfların

duvarları, öğretim levhaları, haritalarla, köşeleri ise müzik aletleriyle doludur. Bazı sınıflarda piyano bile vardır (Güvenç, 1992).

İlkokulun son sınıfı altıncı sınıfa ait örnek bir ders programı Tablo 4’te sunulmaktadır.

Tablo 4. Altıncı Sınıfın Haftalık Ders Programı (Japonya Dışişleri Bakanlığı, 2005: 9).

	Pazartesi	Salı	Çarşamba	Perşembe	Cuma
1	Fen	Japonca	Ev Ekonomisi	Güzel Sanatlar	Sosyal Bilgiler
2	Fen	Matematik	Matematik	Güzel Sanatlar	Genel Çalışma
3	Beden Eğitimi	Müzik	Beden Eğitimi	Matematik	Matematik
4	Matematik	Sosyal Bilgiler	Japonca	Sosyal Bilgiler	Japonca
Öğle Yemeği					
5	Japonca	Genel Çalışma	Müzik	Japonca	Ahlak Bilgisi
6		Genel Çalışma		Kulüp ve komite toplantıları	

3.5.2.2. Ortaokul

Ortaokullar zorunlu eğitimin son kısmı olup, üç yıl sürmektedir. Ortaokulu bitirdikten sonra öğrencilerin büyük bir kısmı lise eğitimine devam eder. 1986 yılı itibarıyla bu düzeydeki okullaşma oranı % 99.8’dir. Ortaokul mezunlarının % 97’si liseye devam etmektedir (Erdoğan, 2000).

Devlet okullarına devam edecek öğrencilerin ilkokuldan sonra hangi ortaokula gidecekleri yerel Eğitim Komisyonu tarafından coğrafi esaslara göre belirlenmektedir. Öğrenciler belirlenen ortaokullara gitmek zorundadırlar. Ulusal ve yerel ortaokullar ücretsizdir. Bu okullarda öğrencilerin kitap, öğle yemeği gibi giderleri okul tarafından karşılanmaktadır. 2003 yılında toplam okul sayısı 11,134 dır (76 devlet, 10,358 mahalli, 700). Öğrenci sayısı ise toplam 7,226,911 dir (E: 3,697,357, K: 3,529,554).

Ortaokulların amacı, sağlıklı sosyal yaşam için temel bilgi, beceri ve aklın kazanılmasına yardımcı olmaktır. İnsancıl yönü zenginleştirerek, bireyselliğin farkına varılmasını ve kendini geliştirmesini, kendine güven duymayı sağlamaktır.

Devlet okullarında üniforma giyme zorunluluğu vardır. Japon ilkokullarının çok disiplinlidir, ortaokullar ilkokullara kıyasla çok daha ciddi ve çok daha disiplinlidir.

Ortaokul binaları ilkokul ve lise binalarından ayırdır fakat, fiziksel ortamlar benzerdir. Araç gereç donanımı ilkokullara oranla daha azdır. Okulların yarısında bilgisayar mevcuttur ve bu miktar hızla artmaktadır. Yönetim biçimi ilkokulla aynıdır.

Haftalık ders saatleri 30 saattir. Bir ders süresi 50 dakikadır. Derslere göre öğretmenler farklılaşır. Her sınıfın bir danışmanı vardır.

Ortaokulda şu dersler görülür: Japonca, sosyal çalışmalar, güzel sanatlar, sağlık ve beden eğitimi, matematik, fen bilgisi, müzik, endüstriyel sanatlar ve ev işleri, ahlak eğitimi, özel faaliyetler, İngilizce ve seçmeli dersler.

(<http://www.acilveilkyardim.com/egitim/japonveturkegitimsistemi.htm>).

Özel faaliyetler, öğrenci dernekleri, kulüp etkinlikleri, okul törenleri, okul gezileri gibi etkinlikleri kapsamaktadır. Seçmeli dersler kapsamında da Fransızca, İngilizce, Almanca ya da başka

bir dil ile mesleki dersler ve öğrencilerin yetenek ve isteklerine göre saptanan dersler seçilebilmektedir (Türkoğlu, 1998). Öğrenciler kendi seçtikleri bir müfredat dışı kulüp etkinliğine katılırlar. Erkek öğrenciler arasında beysbol kulüpleri çok favoridir. Judo ve futbol kulüpleri de ilgi görmektedir. Satranca benzetilebilecek bir oyun olan Go, Koro, Sanat, Bando, Çay töreni ve Çiçek düzenlemesi, Spor dalları kulüpleri de vardır (Japonya Dışişleri Bakanlığı, 2005).

Ortaokuldan alınacak puanlar, öğrencilerin iyi bir liseyi, daha sonra da iyi bir üniversiteyi kazanmaları ve iyi bir kariyer sahibi olmalarında çok etkilidir. Bu nedenle öğrenciler geç saatlere kadar okulda kalmakta, çeşitli kulüp ve etkinliklere katılmakta ve “Juku” adı verilen özel dersanelere devam etmektedirler (Balcı, m 2007).

Japonya’da zorunlu eğitim döneminde okula devam oranı %100’dür ve ilköğretimi bitiren öğrencilerin % 95’i liseye devam etmektedirler (Balcı, 2007).

3.5.3. Liseye Geçiş Sistemi

Ortaokuldan liseye geçiş, Mart ayında Bölge Eğitim Kurulları tarafından yapılan bir sınavla yapılır. Devlet liseleri aynı sınavı uygularken, bölgesel ve yerel yapıya göre yapılan testler farklılaşmaktadır. Sınav soruları Japonca, İngilizce ve Matematik olmak üzere üç konu alanından oluşur. Bazı yönetimler, fen bilimleri ile sosyal bilimlerle ilgili konuları da sınav sorularına eklemiştirler. Sınav ortaokulun 3 sınıfındaki bilgileri içermekle birlikte soruların yarısı son sınıfta öğrenilen konulardan çıkar. Çoğunlukla öğrenciler bir tek liseye başvurabilirler. Okullar sınav derecesi ortaokullardaki derece ve başarılarına göre seçerler. Mart ayı giriş sınavlarının sonuçları ay sonunda açıklanır. (<http://54ahmetturk.sitemynet.com/japonturk.doc>, 8.5.2008).

3.5.4. Liseler

Tam gün, yarım gün ve mektupla olmak üzere üç tür lise vardır. Tam gün olan liseler 3 yıl, diğerleri de en az 4 yıl sürer. Öğrencilerin % 6’sı yarım günlük okulu seçmektedir. Genel liselerin çoğu akademik ve ilave olarak da mesleki bir program izler. İlk yıldaki müfredat, genel eğitim üzerinde odaklaşır. İkinci yıl, öğrenciler kendilerine bir alan seçerler. İnsan bilimleri, sosyal bilimler, fen bilgisi ve teknoloji, seçilebilecek başlıca alanlardır. Sadece akademik programı izleyen liseler toplam liselerin % 40’ını, sadece mesleki eğitim programını izleyen liseler de toplam liselerin % 24’ünü oluşturmaktadır. Özel ve devlet okullarının çoğu öğrencilerini kendileri seçer. Ayrıca lise ayarında teknik okullar bulunmaktadır. Bu okulların süresi 5 yıldır (üç yılı liseye denk) ve kabul şartları okuldan okula değişir. Liselerin % 60’ı üniversiteye öğrenci göndermek üzere konsantre olmuşlardır. Liselerde prestije dayalı bir dereceleme vardır. Üniversiteye en fazla öğrenci veren liseler hemen üniversitelerin yanı başında bulunur. Bu liselere öğrenci kabul edilmesi rekabete dayanmaktadır. Öğrencilerin aldıkları kurslar nedeniyle özellikle liselerde okul müfredatı ihmal edilmektedir. Öğrenciler, öğretmenlerinin üçte biri üniversite öğrencileri olan ‘Juku’ kar amaçlı paralı eğitim kurumlarında dersler almaktadırlar. Ayrıca öğrencilerin sosyalleştikleri yerlerdir (Erdoğan, 2000). ‘Yobiko’ özel enstitü sınavları ya da ortak özelliklere sahip üniversite sınavları için eğitim veren yerlerdir.

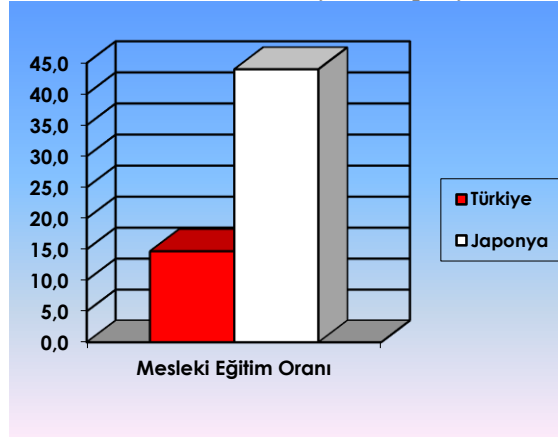
Tablo 5'te liselerdeki öğrenci dağılımı görülmektedir.

Tablo 5. Liselerde öğrenci dağılımı

2003 SAYILARI	LİSE	TEKNİK OKULLAR	MESLEK LİSELERİ
TOPLAM OKUL	5,450	63	3,439
DEVLET OKULU	15	55	90
MAHALLİ OKUL	4,117	5	208
ÖZEL OKUL	1,318	3	3,141
TOPLAM ÖĞRENCİ	3,809,801	57,875	786,135
ERKEK ÖĞRENCİ	1,927,499	47,660	361,949
KIZ ÖĞRENCİ	1,882,302	10,215	424,186

(<http://www.acilveilkoyardim.com/egitim/japonveturkegitimsistemi.htm>).

Şekil 8. Mesleki ve Teknik okulların Türkiye ve Japonya'daki Oranı



3.5.5. Üniversiteye Geçiş Sistemi

Üniversiteye giriş, üniversite giriş sınavında alınan başarı puanına göre belirlenmektedir. Öğrencilerin çoğunluğu özel üniversitelere gitmesine rağmen özellikle Tokyo ve Kyoto üniversiteleri gibi devlet üniversiteleri daha prestijlidir.

Üniversite giriş sınavı iki aşamalı olarak yapılmaktadır. Ulusal düzeyde baraj niteliğindeki birinci sınav ve üniversite idaresinin yaptığı ikinci sınavdır. Bazı üniversiteler birinci basamak sınavına göre değerlendirme yapmaktadırlar. Sınavda başarılı olamayan öğrenciler ertesi yıl sınava hazırlanıp tekrar girmektedir. Bu öğrencilere 'ronin' denilmektedir (<http://www.acilveilkoyardim.com/egitim/japonveturkegitimsistemi.htm>).

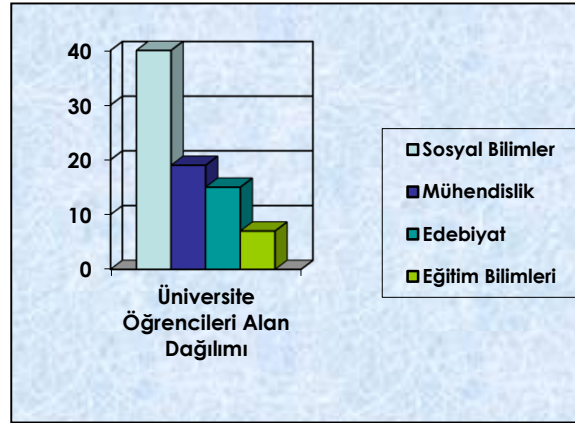
3.5.6. Yükseköğretim

İlk Japon üniversitesi, 1887 yılında Tokyo Üniversitesi adıyla, Tokyo'da hükümet tarafından kuruldu. 1947 yılında 59 üniversite vardı. II. Dünya Savaşı'ndan önce yaklaşık 540.000 üniversite öğrencisi bulunmaktaydı. Öğrencilerin % 70'i özel üniversitelere devam etmektedir. Üniversitelerin % 30'u Tokyo'da bulunmaktadır (International Society for Educational Information, 1986; akt: Erdoğan, 2000). Dünyadaki en iyi yüz üniversite sıralamasında özelleştirmeye önem verilen Amerika, İngiltere, Japonya üniversitelerinin bulunması dikkat çekici bir veridir (Yirci ve Kocabaş, 2013).

Üniversiteler, ‘üniversite giriş sınavı’ını kazanan öğrenciler arasından seçim yapmakta ve liselerden verilen tavsiye mektuplarına göre öğrenci almaktadırlar. Üniversitelerin programlarında hem lisans hem de lisansüstü eğitim yer almaktadır. Sonunda bakalorya derecesi alınan lisans eğitimi, tıp, diş hekimliği ve veterinerlik hariç dört yıl sürmektedir (Demirel, 2000; akt: Balcı, 2007).

Şekil 9. (2003)Yükseköğrenim Öğrencilerinin Alan Dağılımı

(<http://www.acilveilkoyardim.com/egitim/japonveturkegitimsistemi.htm>).



Yükseköğretim üniversiteler, ön lisans okulları, teknoloji yüksek okulları ve özel öğretim veren yüksekokullar olarak gruplanabilir. Üniversite harçları oldukça yüksektir; vakıflar, yerel yönetimler, hükümet, burs ve kredi şeklinde finansal destek sağlamaktadır.

Yüksekokullar (Tanki-daigaku), lise mezunlarına yönelik 2 ya da 3 yıllık eğitimi kapsar. Teknik okullar ise ortaokulu bitiren öğrencileri kabul etmekte ve teknisyenlerin eğitimi için 5 yıllık tam-gün eğitimi uygulamaktadırlar. Mezunlar teknisyen olmaktadır (<http://www.acilveilkoyardim.com/egitim/japonveturkegitimsistemi.htm>).

2006 göstergelerine göre; yükseköğretimde ortalama öğrenim süresi Japonya’da 4.1 yıl olup, bir yükseköğretim kademe öğrencisi için yapılan kümülatif harcama Japonya’da yalnızca 47.031 Dolar’dır (<http://www.oecd.org/dataoecd/31/29/37393662.pdf>).

Ülkenin önde gelen yani geleneğe sahip, prestijli ve dolayısıyla en iyi öğrenciyi alan kamu üniversiteleri Tokyo, Kyoto, Tohoku, Hokkaido, Osaka, Kyushu ve Nagoya Üniversiteleridir. Özel üniversiteler arasında Keio, Waseda ve Nihon ile Hosei sayılabilir. Kamu üniversitelerinde eğitimin kalitesi genelde daha yüksektir.

Üniversitelerde sunulan dersler dört alana ayrılmaktadır. Genel eğitim, yabancı diller, sağlık ve beden eğitimi ile özel alan dersleri. Genel eğitimde beşeri bilimler sosyal bilimler ve doğa bilimlerinden dersler bulunur. Özel öğretim alanlarındaki dersler zorunlu, alan seçmeli ve serbest seçmeli derslerdir. Derslerin sayısını ve mezuniyet kredisini kurumlar belirlemektedir.

Maddi desteğe ihtiyaç duyanlara Japon Burs Derneği tarafından burs verilebilir. Ancak öğrencilerin ciddi bir bölümü okul ücretlerini ve günlük yaşam giderlerini çıkartmak için yarı zamanlı işlerde çalışmaktadır. Bu tür işlerden en yaygın olanı ortaokul ve lise öğrencilerine evlerinde ya da dershanelerde ders vermektir (Katsuta ve Nakauchi, 1995; Akt. Akarsu, 1999).

Bazı üniversiteler, gündüz çalışanlar için gece dersleri vermektedirler. Bunun dışında bazı üniversitelerde mektupla öğretim uygulanmaktadır. Üniversite eğitiminin sağladığı imtiyaz, bitirilen

üniversiteye göre değişir. Hükümette ve özel işletmelerde üst düzeyde çalışanların büyük çoğunluğu Tokyo Üniversitesi'nden mezun olmuşlardır. Bazı üniversitelerin bünyesinde uygulama okulları bulunmaktadır. Üniversite öğrencileri bu okullarda öğretmenlik uygulaması yapmaktadır. Özel alan öğretim okulları ve çeşitli okullar kategorisi Japon eğitim sisteminin özgün bir uygulamasını içerir. Çok sayıda mesleki, teknik ve pratik alana yönelik eğitim programları yakın gelecekte artırılması planlanan yaşam boyu öğrenim adaylarının en rahat gelişme fırsatı bulacakları programlardır (Erdoğan, 2000).

Japonya'da yükseköğretimin en önemli sorunu, gittikçe artan öğrenci sayısıdır. Bununla birlikte eğitim merkezleri, öğrencilerin profesörlerle yakın ilişki kurmalarını sağlayarak kişisel gelişimlerine katkıda bulunmaktadır. Fakat büyük üniversitelerde, böyle bir kişisel gelişimi sağlamak oldukça güçtür. Üniversiteler genel kültürü geliştirmeyi hedeflerken, bir yandan da uzmanlık bilgilerini vermeyi amaçlamaktadır. Genellikle genel kültür bilgileri, 4 yıllık üniversitenin ilk 2 yılında kazandırılmaya çalışılmaktadır. Geçmiş yıllarda üniversitelerde eğitim yöntemlerinin nasıl kullanılabileceği üzerinde pek durulmadı. Fakat sonraları, özelleştirilmiş alanlarda yöntemler üzerinde durulmaya başlandı. Giriş sınavı ayrıca önemli bir problem olarak sürmektedir. Bu problemi çözmek için pek çok girişimde bulunulmuştur. Fakat bu çabaların hiçbiri tamamen başarı getirmemiştir. Bu problemin çözülebilmesi için üniversiteler arasında iyi bir işbirliği gerekmektedir (Shinkokai, 1972).

3.5.7. Lisansüstü Eğitim

Lisansüstü eğitim ise iki bölüme ayrılmaktadır: Master ve doktora. Master eğitimi bakalorya derecesinden sonra iki yıl, doktora eğitimi ise beş yıl sürmektedir. Tıp ve dişçilik konuları için master eğitimi yoktur. Tıpta doktora eğitiminin süresi bakalorya derecesinden sonra dört yıldır (Demirel, 1998).

Master eğitimi yapan kuruluşlar, genellikle üniversitelere bağlı Mezuniyet Sonrası Eğitim Okullarıdır. 25 kadar millî üniversitelere bağlı ve 3-5 tane de özel üniversitelere bağlı bu tür eğitim okulu vardır. Ayrıca Okul Eğitimi, Öğretmen Yetiştirme, Beden Eğitimi Mezuniyet Sonrası Eğitim Okulları da vardır. Bazı üniversitelerde sosyal bilimlerle ilgili diğer mezuniyet sonrası okullar içinde eğitim yüksek lisans ve doktorasının yapıldığı da görülmektedir.

Doktora çalışmaları da genellikle eğitim, eğitim psikolojisi, beden eğitimi, okul eğitimi, özürü çocuklar, okul eğitimi, teknik eğitim, eğitim metodları, temelleri, yönetimi, prensipleri v.s. alanlarda yapılmaktadır. Ama doktora eğitiminin çok az üniversitede yapılması hemen dikkat çekmektedir (Ergün, 1995:11-12).

3.5.8. Yaygın Eğitim

Okul dışında kalan yetişkinlere ve gençlere sunulan hizmetler 'sosyal eğitim' olarak adlandırılmaktadır. Sosyal eğitim etkinlikleri Bölge Eğitim Kurulu tarafından yürütülür. Genellikle her bölge eğitim kurulunda, sosyal eğitimle ilgilenen profesyonel bir danışman bulunmaktadır. Sosyal eğitim, 'Toplum merkezleri'nde gerçekleşir. Sosyal eğitimin yaygın bir şekilde yapıldığı yerlerden biri de 'Gençlik Evleri'dir. Bunun dışında, 'Çocuk Evleri', 'Kadın Eğitim Merkezi' ve 'Görsel ve İşitsel Kütüphane' bulunmaktadır. Ayrıca, sosyal eğitim merkezlerinin dışında kütüphanelerin kullanımı da oldukça yaygındır (Erdoğan, 2000).

4. Eğitimle İlgili Hizmetler

4.1. Okullarda Eğitim Yönetimi

Ülke genelindeki merkezi yapılanmanın yanı sıra yerel düzeyde her il ya da anakentin bir eğitim kurulu vardır. Bazı yerlerde liseler bu kurulların yönetiminde, ilkokullar ve ortaokullar ise daha küçük yerel ya da belediyeye bağlı eğitim kurullarının yönetimindedir. Bir başka deyişle kırsal bölgelerde belediye eğitim kurulları, kentlerde ise il eğitim kurulları söz sahibidir (Akarsu, 1999).

Japon okulları öğretmenler tarafından yönetilir. Tüm fonksiyonlar tecrübeli öğretmenlerin oluşturduğu komisyonlarca yürütülmektedir. Her öğretmenin kendisine ait bir çalışma masası bulunmaktadır ve bu masa üzerinde kitapları, dosyaları ve tabii ki dizüstü bilgisayarı bulunmaktadır. Japon evlerinin çok küçük olmasından dolayı evlerde çalışma masası bulunmadığı için, dersi biten öğretmenler kimi zaman saatlerce okulda kalmakta ve burada meslekî çalışmalarını tamamladıktan sonra evlerine gitmektedirler (Bayrakçı, 2005). Sınıflar düzeyinde örgütlenen öğretmenler yıllık planların hazırlanıp yürütülmesinden ve program dışı etkinliklerin düzenlenmesinden sorumludur (Akarsu, 1999). Okul müdürleri; birinci sınıf sertifika alanlar arasından seçilmektedir (Demirel, 1998).

Belli bir konuda (derste) birden çok öğretmen kullanımını gerektiren çok sınıflı büyük okullarda, bizdeki grup şefliğine ya da eğitim - öğretim şefliğine benzeyen Başöğretmenler, öğretmenler arasındaki koordinasyonu, öğretmenlerle yönetim arasındaki iletişimi, derslerle ders dışı eğitim faaliyetleri arasındaki amaç - maksat birliğini sağlıyorlar (Güvenç ve ark. 1998).

4.2. Ders ve Öğretmen El Kitapları

Bakanlık kendi kitaplarını yayınlamak yerine, özel şirketlerin hazırladığı ve Bakanlık tarafından programa uygunluk ve sunulabilirlik açısından incelenerek onaylanan kitapların yayınlanmasına izin vermeyi tercih etmektedir. Bakanlığın incelemesinden geçerek onaylanan kitaplara okullarda okutulma izni verilmektedir. Özellikle devlet okullarında sadece Bakanlığın onayından geçmiş kitaplar okutulmaktadır. İlköğretim düzeyindeki temel dersler için altı ve daha çok şirketin yayın yapmasına izin verilirken, lisedeki bazı dersler için daha az sayıda kitap yayınlanmaktadır. Bakanlık lise kitaplarını basit, orta ve ileri düzey olarak derecelendirmektedir. İlköğretim kitapları için böyle bir derecelendirme yoktur (Trelfa, 1998; Akt: Balcı, 2007).

Kitapları onaylayan Araştırma ve İnceleme Kurulu, profesörler ve her kademedeki öğretmenlerden oluşmaktadır. Kurul üyeleri, Bakanlık ve deneyimli program uzmanları tarafından atanmaktadır. Kitap hakkında kesin karar Bakan tarafından verilir (Trelfa, 1998; Akt: Balcı, 2007).

Ders kitabı yayınlayan şirketler, aynı zamanda öğretmen el kitabı da yayınlamaktadır. Bu kitapların kullanımı zorunlu değildir. El kitaplarında öğrenci ders kitabının kullanılmasına ilişkin açıklamalar, güzel örnekler ve öğretime ilişkin bilgiler yer almaktadır. Bazı öğretmenler el kitaplarının gereksiz olduğunu ileri sürse de, birçok öğretmenin ders planlama aşamasında bu el kitaplarından yararlandıkları tespit edilmiştir (Trelfa, 1998; akt: Balcı, 2007).

4.3. 2002 Eğitim Reformu ve Okul Performansının Ölçülmesi

Japonya'da eğitim programlarına ilişkin çalışmalar aşamalı olarak sistemli bir şekilde yürütülmektedir. Programların çağın ihtiyaçları doğrultusunda düzenli gözden geçirilerek geliştirildiği ve uygulamalara ilişkin öğretmen görüşlerinin önemsendiği ileri sürülebilir (Balcı, 2007).

2002 yılında Bakanlık eğitim reformunu uygulamaya başlamıştır. Reformun temel amacı, olgulara ve hatırlamaya dayalı öğrenmeyi azaltarak göreve yönelik araştırma yaklaşımını benimsetmektir. Bu nedenle, öğrencileri bağımsız ve kendi kendini yöneten öğrenen olmaya teşvik etmek amacıyla ulusal eğitim programının üçte biri elenmiştir. Reform kapsamında 3.-9. sınıf öğrencilerinin Bütünleştirilmiş Çalışmalar dersini almaları gerekmektedir. Bu ders kapsamında öğrenciler öğretmenlerle birlikte projeler, geziler ve diğer uygulama etkinliklerini planlamakta, yerel çevre, tarih ve ekonomiyi öğrenmektedirler. Öğrenciler aynı zamanda yabancılarla düzenli bir iletişim içinde bulunarak konuşma İngilizcesi öğrenmektedirler. Birçok ilköğretim eğitimcileri ve öğrencisi "Bütünleştirilmiş Çalışmalar"dan zevk almasına rağmen, reform lise eğitimcileri arasında tartışmalara yol açmıştır. Lise eğitimcileri, "Bütünleştirilmiş Çalışmalar"ın ulusal programı sessizce yutacağını, reformun, eksik eğitilmiş öğrenci ve lise giriş sınavlarında düşük öğrenci performansı ile

sonuçlanacağını ileri sürmektedirler. Bu tartışmalara cevap olarak Bakanlık, yakın zamanlarda, “Bütünleştirilmiş Çalışmalar”ın tekrar gözden geçirileceğini duyurmuştur (Ellington, 2005; akt: Balcı, 2007).

Program hedeflerinin gerçekleşme düzeyleri sınıf bazında ölçülse de, okul performansı Bakanlık tarafından resmen ölçülmemektedir. Günümüzde Bakanlık, programın hedefine ulaşma derecesine belirlemek üzere örnekleme okullarda akademik başarı testi uygulamaktadır. Değerlendirme sonuçları programın geliştirilmesinde kullanılmaktadır. Gazeteler, iyi okullara devam eden öğrencilerin oranını yayınlamaya halka okul performansı hakkında bilgi vermektedir (Trelfa, 1998; akt: Balcı, 2007).

Japonların birçoğu sınav sisteminin çok stresli ve çok katı olduğunu, öğrencilerin bireysel ihtiyaçlarını karşılayamadığını ve çağdaş öğrencilerin öğrenmeye karşı az istekli olduklarını ifade etmektedirler. Bunun yanı sıra, birçok Japon özellikle lisedeki çocukların sergiledikleri olumsuz davranışların hissedilir biçimde artmasında okulun suçlu olduğunu düşünmektedir. Japon halkı eğitim sisteminin 21. yy için daha yaratıcı ve esnek vatandaşlar yetiştirmesi gerektiğine inanmaktadır (Ellington, 2005; akt: Balcı, 2007).

5. Japon ve Türk Eğitim Sistemlerinin Karşılaştırılması

Japon eğitim sisteminin temel amacı, demokratik ve kültürel bir devlet yaratarak dünya barışına ve refahına katkıda bulunmak, barışsever Japon devletini ve toplumunu oluşturan halkı, zihinsel ve fiziksel olarak sağlam, gerçekçi ve adalet sever olgunluğa ulaştırmak, bireysel haklara ve değerlere saygınlık kazandırmak, çalışkan, sorumluluk duygusu yüksek ve bilinçli insanlar yetiştirmektir (Erdoğan, 2000).

Millî Eğitimin genel amacı bütün bireyleri; Atatürk İnkılâp ve İlkelerine ve Anayasada ifadesini bulan Atatürk Milliyetçiliğine bağlı; Türk Milletinin millî, ahlâkî, insanî, manevî ve kültürel değerlerini benimseyen, koruyan ve geliştiren; ailesini, vatanını, milletini seven ve daima yüceltmeye çalışan; insan haklarına ve Anayasa'nın başlangıcındaki temel ilkelere dayanan demokratik, lâik ve sosyal bir hukuk devleti olan Türkiye Cumhuriyetine karşı görev ve sorumluluklarını bilen ve bunları davranış haline getirmiş yurttaşlar olarak yetiştirmek;

Beden, zihin, ahlâk, ruh ve duygu bakımlarından dengeli ve sağlıklı şekilde gelişmiş bir kişiliğe ve karaktere, hür ve bilimsel düşünme gücüne, geniş bir dünya görüşüne sahip, insan haklarına saygılı, kişilik ve teşebbüse değer veren, topluma karşı sorumluluk duyan; yapıcı, yaratıcı ve verimli kişiler olarak yetiştirmek;

İlgi, istidat ve kabiliyetlerini geliştirerek gerekli bilgi, beceri, davranışlar ve birlikte iş görme alışkanlığı kazandırmak suretiyle hayata hazırlamak ve onların, kendilerini mutlu kılacak ve toplumun mutluluğuna katkıda bulunacak bir meslek sahibi olmalarını sağlamak; Böylece, bir yandan Türk vatandaşlarının ve Türk toplumunun refah ve mutluluğunu artırmak; öte yandan millî birlik ve bütünlük içinde iktisadî, sosyal ve kültürel kalkınmayı desteklemek ve hızlandırmak ve nihayet Türk Milletini çağdaş uygarlığın yapıcı, yaratıcı, seçkin bir ortağı yapmaktır

(http://www.meb.gov.tr/duyurular/duyurular2006/takvim/egitim_sistemi.html).

Genel amaçlar incelendiğinde, her iki ülkede de bireylerin zihinsel ve fiziksel gelişimlerinin yanı sıra, gerçekçilik, adalet severlik, çalışkanlık özelliklerini içeren karakter eğitiminin de önemsendiği görülmektedir. Genel olarak her iki ülkede de eğitimin temel amacının, bilinçli vatandaşlar yetiştirerek toplumun refah düzeyini artırmak olduğu söylenebilir.

Japon eğitim sisteminin yönetiminde bakanlığın yanı sıra ulusal valilik, bölge eğitim kurulu ve yerel eğitim kurulları görev almaktadır. Ülkemizde ise sadece bakanlık yürütmektedir. Türk

eğitim sisteminde merkezi yönetimin, Japon eğitim sisteminde ise yerinden yönetimin ağır bastığı söylenebilir.

Japonya'da bakanlık müzelerin, sosyal faaliyet alanlarının sorumluluğunu da taşır. Bu nedenle, bu ortamlar eğitim ortamı olarak kullanılmaktadır. Ülkemizde ise bakanlığın emrinde değildir ve eğitim amaçlı kullanılmak istendiğinde izin sorunları yaşanmaktadır.

Japonya'da zorunlu eğitim kapsamında olmamasına rağmen okulöncesi eğitim oldukça yaygındır. Türkiye'de ise okullaşma oranımız okulöncesinde oldukça düşüktür.

Her iki ülkede de ilk ve ortaöğretimde kullanılan ders programları bakanlık tarafından yapılmaktadır. Türkiye'den farklı olarak Japonya'da okullar, yerel gereksinimleri ve öğrencilerin gelişme-deneyim kazanma aşamalarını göz önünde bulundurarak Bakanlığın belirlediği programa uygun kendi eğitim programlarını hazırlayabilmektedirler. Ülkemizde ise bazı meslek okullarına programlarını çevresel koşullar ve ihtiyaçlar doğrultusunda daha çok esneklik tanınmaktadır.

Japon eğitim sisteminde 1947'den bu yana 9 yıllık zorunlu eğitim sistemi uygulanmaktadır, devam oranı bugün %100'dür. Öğle yemeği giderleri de devlet tarafından karşılanmaktadır. Ülkemizde ise 1997 yılında 8 yıllık zorunlu eğitim getirilmiştir. Çoğu okulda kalabalıktan dolayı, ikili öğretim yapılmaktadır. Tekli öğretim yapan kimi okullarda yemek yoktur, var olanlarda da ücretlidir. Zorunlu eğitime geçiş, ülkemizde okuryazarlık oranının düşük olmasının ve ülkenin, eğitimde gelişmiş ülkelerin standartlarını yakalayamamasının nedenlerinden biri olabilir.

Hem Japonya'da hem de Türkiye'de eğitim sistemi, yarışmacı niteliktedir, öğrenciler eğitim hayatları boyunca lise ve üniversite giriş sınavlarının baskısını yaşamaktadırlar. Bu nedenle özel dersaneler her iki ülkenin sisteminde de önemli bir yer tutmaktadır.

Ülkemizde öğretmenler bakanlıkça atanırken, Japonya'da Bölge Eğitim Kurulları tarafından yapılmaktadır (Balci, 2007).

Öğretmenlerin değerlendirmeleri; hedef oluşturma, okul müdürü ile geri bildirim toplantıları, yeterliliği ve performansı öz-değerlendirme ve okul müdürünün resmi olarak değerlendirilmelerini içermektedir (Katsuno, 2013). Öğretmenlerin değerlendirilmeleri sürecinde öğretmenler, okul yönetimi politikalarıyla uyumlu olarak hedeflerini belirlemektedirler. Belirlenen hedefler, okul müdürleriyle yapılan görüşmelerde tartışılmaktadır. Okul müdürleri, ders gözlemleri yaparak öğretmenlerin öğretim uygulamalarını gözlemlemekte ve onlara performansları hakkında geri bildirimlerde bulunmaktadırlar. Öğretmenler eğitim yılı sonunda, belirledikleri hedeflerinin gerçekleşme düzeyi ile ilgili olarak öz-değerlendirmelerini yapmaktadırlar. Değerlendirme sürecinin bitiminde ise, okul müdürleri resmi olarak öğretmenlerin performanslarını değerlendirmektedirler (Katsuno, 2013). Japonya'da yapılan öğretmen değerlendirmesi sonuçlarının, öğretmenlerin terfilerinde ve maaş artışlarında kullanıldığı görülmektedir. Diğer bir yandan, Japonya'da 2009 yılında ortaya konulan düzenleme sonucunda, tüm öğretmenlerin on yıl görev yaptıktan sonra öğretmenlik sertifikalarını yenilemeleri gerekmektedir. Öğretmenlik sertifikalarını yenilemeyen öğretmenler ise, görevlerinden uzaklaştırılmaktadırlar (NCEE, 2015c; (Maya ve Yılmaz, 2017).

6. Sonuç ve Öneriler

Bir adalar ülkesi olan Japonya, günümüzde ülke idaresinde imparator ve hükümetin yer almasıyla parlamenter monarşi ile yönetilmektedir.

Japon aile yapısında kuvvetli bir dini inanın etkileriyle de olsa gerek, çocuklar disiplin, nezaket ve sorumluluk duygularıyla terbiye edilirler. Japon kalkınmasının sırrı olan rekabet duygusu da Japon kimliğinin oluşmasında bunlara eşlik eder.

Japon eğitiminin amacı; çok hızlı değişen dünyada, bu değişime uyum sağlayacak, yüksek okur-yazarlığı üst düzeye çıkarmak ve en son teknolojiyi yakalamada matematik becerisi kazandırmaktır (Gökçe, 2007).

Japon Eğitim Sistemi; Eğitim, Kültür, Spor, Bilim ve Teknoloji Bakanlığı ile Bölge Eğitim Kurulu, Ulusal Valilikler ve Belediyelerin çalışmalarıyla örüntülenmiş bir sistemdir.

Japonya’da bakanlıkça yönetilen ulusal okullar, yerel yönetimlerce yönetilen yerel okullar, şahıslar ya da vakıflarca yönetilen özel okullar mevcuttur.

En ücre köşedeki Japon okulunda bile teknolojik donanım, spor tesisi ve kütüphane imkanları mevcuttur. Eğitim-öğretim yılı, Nisan ayında başlayıp, bir sonraki yılın Mart ayında sona eren üç döneme ayrılır.

Geçmişten günümüze Konfüçyüs öğretileriyle ahlak eğitimine önem veren Japon eğitim sisteminde, zorunlu olmamasına rağmen devam oranı yüksek okul öncesi öğretimin ardından, 1947’den bu yana 6 yıllık ilkokul ve 3 yıllık ortaokul ile toplamda 9 yıllık ücretsiz, zorunlu temel öğretim yapılmaktadır. Bakanlığın gözetiminde olan anaokullarında, 3-5 yaş çocuklar günde 5 saat eğitim alırlar. Gündüz bakım evleri (kreş) ise, Sosyal Güvenlik Bakanlığı’na, çalışan anneler için kurulmuş olup, bebeklikten itibaren 5 yaşına kadar olan öğrencileri kabul eder ve günde 8 saat çalışır (OERI, 1996; akt. Erdoğan, 2000:118). Ortaokulda, haftalık ders saatleri 30 saattir. Ders süreleri 50 dakikadır. Derslere göre öğretmenler değişir. Her sınıfın bir danışmanı bulunur (<http://www.acilveilkoyardim.com/egitim/japonveturkegitimsistemi.htm>).

Ortaokul öğrencileri, “Juku” adı verilen özel dershanelerde liselere giriş sınavına hazırlanmaktadır. Tam gün, yarım gün ve mektupla olmak üzere üç tür lise vardır. Tam gün olan liseler 3 yıl, diğerleri de en az 4 yıl sürer. Ayrıca lise ayarında teknik okullar bulunmaktadır. Bu okulların süresi 5 yıldır.

Liselerde prestije dayalı bir dereceleme vardır. Öğrenciler, Jukularda ve Yobikolarda üniversiteye hazırlanırlar. Üniversiteler, “üniversite giriş sınavı”nı kazanan öğrenciler arasından seçim yapmakta ve liselerden verilen tavsiye mektuplarına göre öğrenci almaktadırlar. Üniversitelerin programlarında hem lisans hem de lisansüstü eğitim yer almaktadır. Sonunda bakalorya derecesi alınan lisans eğitimi, tıp, diş hekimliği ve veterinerlik hariç dört yıl sürmektedir (Demirel, 2000; akt: Balcı, 2007).

Japon ve Türk eğitim sistemleri, ilkokula başlama yaşı, derslerin içeriği, sınıf geçme ve karma eğitim yapılması gibi özellikler açısından benzerlik göstermektedir. Japon eğitim sistemi, ilköğretimin dokuz yıl olması, yabancı dil dersinin ortaokulla başlaması, yıllık işgünü sayısının fazla olması, üç dönem halinde öğretim olması, uzun tatiller olmaması, eğitim yönetimi hem Bakanlıkça merkezi elden, hem de ulusal valilikler ve yerel yönetimce yerel elden yapılması, yerel yönetimin eğitime sosyal ve parasal açılarından destek vermesi, karakter eğitimine çok önem verilmesi, okuryazarlık ve okullaşma oranının yüksek olması ile ülkemiz eğitim sistemine göre daha iyi bir profil çizmektedir.

Buradan hareketle, ülkemizdeki yıllık işgünü sayısının artırılması, eğitim-öğretim döneminin üçe çıkarılması, uzun yaz tatilinin kısaltılarak aralıklara yayılması, öğrencilerin okuldaki sosyal gelişimine önem verilmesi, ülkemizde ilköğretim 4. sınıfta yabancı dil eğitimine başlansa da, öğrencilerin yabancı dil öğrenim kalitesi yakalanamamaktadır. Bu nedenle Japonya’nın dil eğitimi sonuçlarının araştırılması sağlanabilir. Eğitim sistemine yerel yönetimin desteğini almak, sistemin daha iyi yapılandırılmasında fayda sağlayabilir. Ayrıca üniversite öğrencilerinin ders vererek harçlıklarını kazanmalarını sağlayan ve liselere ve üniversitelere hazırlanan öğrencilerin uygun fiyata hem ders almalarını hem de çeşitli sosyal etkinliklerde bulunmalarını sağlayan ‘juku’lar, yaygın eğitim kurumları ülkemiz kültürüne uygun olarak değerlendirilebilir.

KAYNAKÇA

- Akarsu, F. (1999). *Çağdaş Japonya 'ya Türkiye'den Bakışlar*. İstanbul: Simurg Yayıncılık.
- Balcı, A. (2007). *Karşılaştırmalı Eğitim Sistemleri*. Ankara: PegemA Yayıncılık.
- Bayrakçı, M. (2005). *Japonya'da Eğitim Amaçlı Bir Gezi*. Milli Eğitim Dergisi, 6(70).
- Çam, E.(2002). *Siyaset Bilimine Giriş*. İstanbul: Der Yay.
- Çetin, C. (1992). Japonya'da Eğitim. *Milli Eğitim Dergisi*, 113.
- Demirel, Ö. (1998). *Karşılaştırmalı Eğitim*. Ankara: Kardeş Kitap ve Yayınevi.
- Erdem, A. R., Erdem, M. & Keleş, K. (1997). Türk ve Japon Eğitim Sistemlerinin Karşılaştırılması. *Çağdaş Eğitim Dergisi*, 235(Eylül).
- Erdoğan, İ. (2000). *Çağdaş Eğitim Sistemleri*. İstanbul: Sistem Yayıncılık.
- Ergün, M. (1995). Japon Yükseköğretiminde Eğitim Fakülteleri ve Eğitim Biliminin Yeri. *Çağdaş Eğitim Dergisi*, 206 (Ocak): 9-12.
- Esenbel, S. ve Demircioğlu, M. A. (1999). *Çağdaş Japonya 'ya Türkiye'den Bakışlar*. İstanbul: Simurg Yayınları.
- Gökçe, F. (2007). *Değişme Sürecinde Devlet ve Eğitim. Eğitim Sistemleri Amaçlarının Ülkelerdeki Genel Görünümü*. Ankara: Tek Ağaç Yayınları.
- Güvenç, B. (1992). *Japon Kültürü*. Ankara: Türkiye İş Bankası Yayınları.
- Güvenç, B. ve Otkan, Pulat. (1998). *Japon Eğitimi*. İstanbul: MEB Basımevi.
- İpek, C. (2001). Japonya'da Yerel Yönetimler ve Eğitim. *Cumhuriyet Üniversitesi İktisadi ve İdari Bilimler Dergisi*, 2(2), 175-187.
- Japonya Dışişleri Bakanlığı (2005). *Japonya'yı Tanıyalım*. Tokyo: Japonya Dışişleri Bakanlığı Yayınları.
- Japonya Ulusal Turizm Ofisi. (2005). *Japonya Rehberi*. Tokyo: Japonya Ulusal Turizm Ofisi Yayınları.
- Kodansha America (2002). *The Japan Book*. New York: Kodansha International.
- Maya, İ. Yılmaz, A. (2017). Eğitim Denetimi Sistemleri Bakımından PISA'da Başarı Gösteren Bazı Ülkeler İle Türkiye'nin Karşılaştırılması. *Turkish Studies International Periodical for the Languages, Literature and History of Turkish or Turkic*, Volume 12/3 2017, p. 467-492 DOI Number: <http://dx.doi.org/10.7827/TurkishStudies.11438>, ISSN: 1308-2140, ANKARA-TURKEY.
- Mete, Y. A. (2013). Güney Kore, Japonya, Yeni Zelanda ve Finlandiya'da Öğretmen Yetiştirme ve Atama Politikaları. *Turkish Studies - International Periodical For The Languages, Literature and History of Turkish or Turkic Turkish Studies International Periodical for the Languages, Literature and History of Turkish or Turkic*, Volume 8/12 Fall 2013, p. 859-878, ISSN: 1308-2140, ANKARA-TURKEY
- Özey, R. (2000). *Dünya ve Ülkeler Coğrafyası*. İstanbul: Aktif Yayıncılık.
- Pehlivan Türk, B. (2007). Japonya Anayasası, Ordu ve Japonya'nın Normalleşmesi. *Stratejik Analiz Dergisi*, 8(86): 83 Ankara: Asam Yayınları.
- Sadıklar, T. (1971). *Kalkınma Yolunda Japon Örneği ve Türkiye*. Ankara: Ayyıldız Matbaası.

-
- Shinkokai, K. B. (1972). *Higher Education And The Student Problem In Japan*. Tokyo: General Printing Co. Ltd.
- Sığrı, Ü. (2006). Japonların Kültürel Özellikler Bağlamında Yönetmel, Ekonomik ve Sosyal Süreçlerinin Analizi. *İstanbul Ticaret Üniversitesi Sosyal Bilimler Dergisi*, 5(9).
- Taş, S. (1993). Japon Okulları. *Çağdaş Eğitim Dergisi*, 187(Nisan): 21-23.
- Türkoğlu, A. (1998). *Karşılaştırmalı Eğitim. "Dünya Ülkelerinden Örneklerle"*. Adana: Baki Kitabevi.
- Uluslararası Enformasyon Merkezi. (1989). *Bugünkü Japonya*. Tokyo: Japonya Büyükelçiliği.
- Yirci, R. Kocabaş, İ. (2013). Eğitimde Özelleştirme Tartışmaları: Kavramsal Bir Analiz. *Turkish Studies International Periodical for the Languages, Literature and History of Turkish or Turkic*, Volume 8/8 Summer 2013, ISSN: 1308-2140, ANKARA-TURKEY
- Yıldız, A.B. (2001). *Japon Anayasası ve Yönetim Yapısı*. Yayınlanmamış Yüksek Lisans Tezi .Kırıkkale: Kırıkkale Üniversitesi Sosyal Bilimler Enstitüsü.
- <http://54ahmetturk.sitemynet.com/japonturk.doc>
- <http://www.acilveilkyardim.com/egitim/japonveturkegitimsistemi.htm>
- <http://www.mext.go.jp/english/org/struct/010.htm>
- <http://www.oecd.org/dataoecd/31/29/37393662.pdf>
- http://www.meb.gov.tr/duyurular/duyurular2006/takvim/egitim_sistemi.html
- www.japaneconomynews.com
- <http://www.minikjaponya.com/>