

Türkiye’de Kadın İstihdam Profiline İstatistiksel Bölgeler Arasındaki Farklılıklarının İncelenmesi

Öğr. Gör. Yeşim CAN¹

Öğr. Gör. Uğur Eyidiker²

¹Kırklareli Üniversitesi, Babaeski Meslek Yüksekokulu, Finans-Bankacılık ve Sigortacılık Bölümü,
yesimcan@klu.edu.tr

²Kırklareli Üniversitesi, Babaeski Meslek Yüksekokulu, Yönetim ve Organizasyon Bölümü,
ugur.eyidiker@klu.edu.tr

Özet: Kadınların işgücü piyasasına girmeleri ve piyasada istikrarlı olarak üretim yapmaları sürdürülebilir ekonomik kalkınma açısından önemli bir etkidir. Kadın istihdamının Türkiye’deki mevcut durumunu Türkiye İstatistik Kurumu (TÜİK) istatistikî bölgeleri bazında incelemek amacıyla yapılan bu çalışmada, kadının işgücü piyasası içerisindeki yeri TÜİK’den elde edilen veriler yardımıyla incelenmiştir. Türkiye’de kadınların işgücü, istihdam ve işsizlik durumları, yaşları ve eğitimleri dikkate alınarak bölgelere göre analiz edilmiştir. Ayrıca istihdam edilen kadınların iktisadi kollara göre durumları ile ücretli, yevmiyeli veya işveren olmaları gibi işteki pozisyonları da analize dâhil edilmiştir. Sonuç olarak, incelenen yıllar itibarıyla kadın istihdamının artış gösterdiği ancak yeterli ve istenen düzeye ulaşmadığı gözlenmiştir. İstatistikî bölgelere göre verilere bakıldığında ise; kadın istihdam değerlerinin Türkiye genelinde artış göstermesine rağmen, Doğu Karadeniz (TR9) ve Kuzeydoğu Anadolu (TRA) istatistikî bölgelerinde tersi durumun ortaya çıktığı belirlenmiştir. Kadın istihdamının tarım sektöründe hem Türkiye genelinde hem de tüm istatistikî bölgelerde azaldığı ancak hizmetler sektöründe arttığı anlaşılmıştır. Ek olarak, ücretsiz aile işçisi olarak çalışan kadın sayısının erkek çalışan sayısına kıyasla hala çok yüksek olduğu görülmüştür. Bölgelerin gelişmişlik düzeylerine göre kadınların işgücü piyasasındaki yerinin farklılık gösterdiği de açıkça bellidir.

Anahtar Kelimeler: Kadın İşgücü, Kadın İstihdamı, İstatistikî Bölge

Analysis of Differences in the Profile of Female Employment Between Statistical Regions in Turkey

Abstract: Entry of females into labor market and their steady contribution to production in the economy are crucial factors for the promotion of sustainable economic development. In this study performed to analyze the current state of female employment in Turkey on the basis of statistical regions designated by the Turkish Statistical Institute, the position of females in the labor market was addressed through the use of data retrieved from Turkish Statistical Institute. The conditions of females in Turkey regarding labor force, employment and unemployment were explored by region in terms of their age groups and education levels. Moreover, the study assessed the circumstances of females employed by each sector of the economy and evaluated their job positions as wage-earner, per diem employee or employer. In conclusion, it was deduced that employment of females increased throughout years selected for the research but failed to reach the sufficient and desired level. As for the analysis of labor data by statistical region, it was observed that employment figures for females rose in general in Turkey, on the other hand, the reverse was the case for the East Black Sea statistical region (TR9) and the North Anatolia statistical region (TRA) of Turkey. It was ascertained that female employment declined in agriculture sector both in entire Turkey and its every statistical region, however, went up in services sector. Furthermore, it was revealed that the number of female unpaid family workers was still much higher than the number of their male counterparts. It is also crystal clear that the place of females in the labor market differs in view of development level of statistical regions.

Key Words: Female Labor Force, Female Employment, Statistical Region

1. GİRİŞ

Kadınların ekonomik sistem içerisindeki yeri özellikle az gelişmiş ve gelişmekte olan ülkelerde henüz istenildiği duruma gelememiştir. Kadının işgücünü arz etme oranı ve istihdamı bir ülkenin gelişmişlik düzeyinin en önemli göstergelerinden biridir. Kadın istihdamının artırılması, ülkelerin kalkınma çalışmalarının en mühim ayağını oluşturmakta hatta sürdürülebilir kalkınma açısından zaman geçtikçe daha çok önem kazanmaktadır.

Kadınların istihdam edilmeleri, onların ekonomik bağımsızlığa kavuşmalarını sağlar ve hane içi karar alma süreçlerindeki güçlerini artırır. Kadın ve erkek eşitliğinin sağlanmasının da en önemli koşullarından biri, kadınların istihdam edilebilirliğidir. Çalışma yaşındaki toplam nüfusun yarısını oluşturan kadınların etkin olarak katılmadığı bir ekonomiden sağlıklı ve verimli bir büyüme beklenemez. Kadınların işgücüne katılımlarının artmasının, yoksulluğun azalması açısından da hayati önemi vardır. Kadınların istihdamı, eve giren daha yüksek gelir ve daha iyi yaşam standartlarına kavuşmak demektir (Yılmaz ve Zoğal, 2015: 7). Kadınlar aktif iş hayatının içerisinde yer aldıkça; toplumda ekonomik ve sosyolojik olumlu etkileri de artmaktadır. Kadın istihdamının yükselmesi pozitif dışsalılık sağlayarak; çocuklarının, çevresindeki kişilerin de gelişimine etki ederken Türkiye’de neden hala kadın istihdam oranlarının çok düşük olduğunun sorgulanması gerekmektedir.

Aslında kadın istihdamı ile ilgili sorunlar sadece Türkiye’de değil Dünyada genel bir sorundur. Uluslararası Çalışma Örgütü’nün (ILO) 8 Mart 2019 Dünya Emekçi Kadınlar Günü için hazırlanmış olduğu “Toplumsal Cinsiyet Eşitliği için Büyük Sıçrama: Herkes için Daha İyi Çalışma Yaşamı Geleceği” adlı raporda; son 27 yılda kadınlar ve erkekler arasında istihdam oranı farkının %2’lik farktan daha az azaldığı belirtilmektedir (ILO, 2019: 12).

Çalışmada, Türkiye İstatistik Kurumu’ndan (TÜİK) elde edilen verilerle kadın istihdam oranları detaylı bir şekilde bölgesel olarak analiz edilmektedir. Bölgesel analiz coğrafi olarak değil Avrupa Birliği standartlarına uyum sağlamak amacıyla uygulamaya konulan NUTS (İBBS) sistemi kapsamında Düzey 1’e göre yapılmıştır. Türkiye, Bakanlar Kurulu’nun 2002/4720 sayılı Kararının 22 Eylül 2002 tarihindeki Resmi Gazete ile AB bölgesel politikasının önemli unsurlarından biri olan İstatistikî Bölge Birimler Sınıflandırması (İBBS: NUTS-The Nomenclature of Territorial Units for Statistics) sistemine geçmiştir. NUTS (İBBS) sistemi kapsamında Düzey 1’e (NUTS 1) göre 12, Düzey 2’ye (NUTS 2) göre 26 bölge oluşturulmuştur. İlk önce Düzey 1 bölgeleri belirlenmiş, Düzey 1’e bağlı olarak Düzey 2 alt bölgeleri oluşturulmuş ve son olarak Düzey 2’nin alt bölgeleri olan Düzey 3 bölgeleri sıralanmıştır. Düzey 3 bölgeleri Türkiye’nin 81 ilinden meydana gelmektedir. Düzey 2’ye göre belirlenmiş 26 bölge merkezinde ise bölgesel kalkınma ajansları kurulmuştur (Çatalbaş, 2012, s. 21-22). Aşağıda İstatistikî bölgelerin Düzey 1’e göre haritasını gösteren Şekil 1 ve bölgelerin hangi illeri kapsadığı hakkında bilgi veren Tablo 1 bulunmaktadır.

Şekil 1: Türkiye İstatistikî Bölge Birimleri Sınıflaması Düzey 1



Kaynak: <https://www.tuseb.gov.tr/enstitu/tacese/-statistiksel-b-lge-birimleri-nomenklat-r-nuts>, Erişim Tarihi: 19.09.2019.

Tablo 1’de görüleceği üzere, Düzey 1’de İstanbul ili tek başına yer almaktadır. Batı Marmara Bölgesi’nde 5 il, Ege, Doğu Marmara, Akdeniz, Orta Anadolu, Ortadoğu Anadolu Bölgelerinde 8’er il, Batı Anadolu Bölgesi’nde 3 il, Batı Karadeniz Bölgesi’nde 10 il, Doğu Karadeniz Bölgesi’nde 6 il, Kuzeydoğu Anadolu Bölgesi’nde 7 il ve Güneydoğu Anadolu Bölgesi’nde 9 il bulunmaktadır. Bölge sınıflandırmasında dikkat çeken nokta İstanbul’un tek ille bir bölge olması, Doğu Karadeniz Bölgesi’nin Düzey 2’ye ayrılmaması, en fazla il içeren bölgenin Batı Karadeniz Bölgesi olmasıdır. Düzey 1 ayırımında alt bölgeye ayrılmayan, Doğu

Karadeniz ile İstanbul Bölgesi bulunurken, Ege, Akdeniz, Batı Karadeniz ve Güneydoğu Anadolu Bölgeleri ise üçer ayrı bölgeye ayrılmıştır.

Literatürde kadın istihdamı ile ilgili birçok çalışmaya rastlanmıştır. Bölgesel olarak kadın istihdamını inceleyen çalışmalar arasında, Berber ve Eser'in 2008 yılında yayınlamış olduklarında çalışma da bulunmaktadır. Berber ve Eser, kadının işgücü piyasası içindeki durumunu TÜİK'ten elde ettikleri veriler doğrultusunda hem genel hem de bölgeselde sektörel inceleme yapmışlardır ve bölgesel olarak incelediklerinde bölgelerin gelişmişlik düzeylerine göre istihdamın farklılık gösterdiğini belirlemişlerdir. Ayrıca kadın istihdamının artırılması için, eğitimin bölgeler arasındaki dengesizliklerinin giderilmesi gerektiğini, düzenlenecek seminerlerle işverenlerin kadın işgücü çalıştırma konusunda eğitilmesi gerektiğini belirtmişlerdir. Kadınlar için yeni iş sahaları yaratılması gerektiğini, bu konuyla ilgili olarak hükümetin yatırımlar için teşvikler vermesi gerektiği yazarlar tarafından belirtilmiştir. Kadın istihdamını olumsuz yönde etkileyen kadınlara yönelik geleneksel bakış açısını kırmaya yönelik çalışmalara da yer vermek gerektiğini ve konuyla ilgili çeşitli toplantılar, seminerler yapmanın yanında uzun dönemi kapsayan planlı reklam kampanyaları yürütülmesinin olumlu sonuçlar doğurabileceğini ifade etmişlerdir.

Tablo 1: Türkiye’de İstatistikî Bölgeler ve İller

Düzyey 1	Düzyey 2	İller
İstanbul (TR1)	TR10	İstanbul
Batı Marmara (TR2)	TR22	Balıkesir, Çanakkale
	TR21	Tekirdağ, Edirne, Kırklareli
Ege (TR3)	TR31	İzmir
	TR32	Aydın, Denizli, Muğla
	TR33	Manisa, Afyon, Kütahya, Uşak
Doğu Marmara (TR4)	TR41	Bursa, Eskişehir, Bilecik
	TR42	Kocaeli, Sakarya, Düzce, Bolu, Yalova
Batı Anadolu (TR5)	TR51	Ankara
	TR52	Konya, Karaman
Akdeniz (TR6)	TR61	Antalya, Isparta, Burdur
	TR62	Adana, Mersin
	TR63	Hatay, Kahramanmaraş, Osmaniye
Orta Anadolu (TR7)	TR71	Kırıkkale, Aksaray, Niğde, Nevşehir, Kırşehir
	TR72	Kayseri, Sivas, Yozgat
Batı Karadeniz (TR8)	TR81	Zonguldak, Karabük, Bartın
	TR82	Kastamonu, Çankırı, Sinop
	TR83	Samsun, Tokat, Çorum, Amasya
Doğu Karadeniz (TR9)	TR90	Trabzon, Ordu, Giresun, Rize, Artvin, Gümüşhane
Kuzeydoğu Anadolu (TRA)	TRA1	Erzurum, Erzincan, Bayburt
	TRA2	Ağrı, Kars, Iğdır, Ardahan
Ortadoğu Anadolu (TRB)	TRB1	Malatya, Elazığ, Bingöl, Tunceli
	TRB2	Van, Muş, Bitlis, Hakkari
Güneydoğu Anadolu (TRC)	TRC1	Gaziantep, Adıyaman, Kilis
	TRC2	Şanlıurfa, Diyarbakır
	TRC3	Mardin, Batman, Şırnak, Siirt

Kaynak: Türkiye İstatistik Kurumu (TÜİK), http://www.tuik.gov.tr/PreTablo.do?alt_id=1007, Erişim Tarihi: 25.09.2019.

Burtan Doğan ve Kaya 2014 yılındaki çalışmalarında Diyarbakır ve Şanlıurfa illerini kapsayan TRC2 bölgesindeki kadın istihdamı sorunlarını ve çözüm önerilerini ele almışlardır. Çalışmalarında, bölgede yaşayan kadınların toplumsal durumlarının Türkiye'nin geri kalan bölgelerindeki hemcinslerine kıyasla geri düzeyde olmasının, bölgenin kronikleşmiş sosyo-ekonomik sorunlarının arka planında azımsanmayacak bir rolü olduğunu, bölge kadınının sosyal statüsünün geriliğinin yol açtığı sorunların çözülememesinin kısır döngüyü beraberinde getirdiğini ve çözüm için alınmaya çalışılan tedbirleri etkisizleştirdiği sonucunu ortaya koymuşlardır. Yazarlar, TRC2 Bölgesi'nde kadın istihdamını artırmak için istihdam garantili meslek edindirme kurslarının düzenlenmesini, Karacadağ Kalkınma Ajansı ve diğer kurumların desteklediği

projelerde kadın istihdamı için kota konulmasını, söz konusu kurumlara kadınlar tarafından hazırlanan projelere pozitif ayrımcılığın uygulanmasını ve yerel yönetimlerin, kamu idarelerinin ayrıca sivil toplum kuruluşlarının bu konuda ortak çalışmalar yapmasını önermişlerdir.

Erdoğan ve Yaşar (2018) çalışmalarında, kadın istihdamının gelişimini Konya-Karaman aksında incelemişlerdir. Yazarlar çalışmalarında, hem Türkiye hem de TR52 bölgesi olarak sınıflandırılan Konya ve Karaman bölgesine ait kadın istihdamını yaş, eğitim ve istihdam edilen iktisadi faaliyet kollarına göre 2010-2017 yılları arasında verilere dayanarak incelemişlerdir. Sonuç olarak, Türkiye geneli veriler ile Konya-Karaman verilerinin birbiri ile tutarlılık sergilediğini, kadınlar açısından istihdam oranlarının ele alındığı tablolar incelendiğinde eğitim düzeyi, yaş grubu ve iktisadi faaliyet kolları açısından Türkiye ve Konya-Karaman istatistiklerinin benzer özellikler taşıdığını gözlemlemişlerdir.

TÜİK'in Haziran 2019 hanehalkı işgücü istatistikleri verilerine göre; Türkiye genelinde 15 yaş ve üzeri kurumsal olmayan toplam nüfus 61.426 bin kişidir. Nüfusun 32.766 bin kişisi yani %53,3'ü işgücünü arz etmekte 28.512 bin kişisi yani %46,4'ü istihdam edilmektedir. Cinsiyete göre incelendiğinde Türkiye'nin önemli bir sorunu olan kadın istihdamının düşük olma durumunun vuku bulduğu açıkça görülmektedir. Haziran 2019 verilerine göre 15 yaş ve üzeri kurumsal olmayan kadın nüfusu 31.075 bin kişidir ve 2018 yılsonu verilerine göre bu sayı 445 bin kişi artmıştır. Bunun yanı sıra Haziran 2019'da 2018 yılına göre kadın istihdamı 101 bin kişi azalarak 9.107 bin kişi olmuştur. Aynı dönem için Türkiye'de kadın işgücü verileri özetlenecek olursa; 15 yaş ve üstü kadın nüfusunun %34,7'si işgücüne katılırken, istihdam oranı %29,3 ve işsizlik oranı %15,9'dur. Kadınların %26,8'i tarımda ve %73,2'si tarım dışı sektörlerde istihdam edilmektedir. Ayrıca kadınlarda tarım dışı işsizlik oranı %20,1'dir ve 15-24 yaş arası genç kadında işsizlik oranı %29,8 olarak gerçekleşmiştir.

Türkiye'de kadın istihdamının mevcut durumunun istatistikî bölgeler bazında karşılaştırma yapılarak incelenmesi; bölgesel kalkınma açısından izlenebilecek politikalara fikir verecektir.

2. TÜRKİYE'DE CİNSİYETE GÖRE İSTİHDAM YAPISI

Türkiye'de ve birçok ülkede cinsiyete göre işgücü piyasası incelendiğinde, erkek istihdam sayısının kadın istihdam sayısının üzerinde olduğu çok açıktır. Emek piyasasında karşılaşılan birçok eşitsizlik ne yazık ki kadınların piyasadaki çekilmesine yani işgücünü arz etmemelerine ve doğal sonucu olarak da istihdamın düşük olmasına neden olmaktadır.

ILO'ya göre kadınların işgücü piyasasındaki konumu ve işlerinin değeri ile ilgili toplumda kadınlara ilişkin kalıplaşmış yerleşik klişeler aşılırsa, dezavantaj ve ayrımcılık giderilirse; kadınlar için daha iyi bir iş geleceği ancak gerçekleşebilir. Bu hedefe ulaşmak için eş zamanlı olarak birçok eylem gerekir. Cinsiyet eşitliği ile ilgili geleceğe ilişkin yolda aşağıdakilerin gerçekleşmesi önemlidir (ILO, 2019: 16):

İş dünyasında cinsiyet eşitliğine giden yollar;

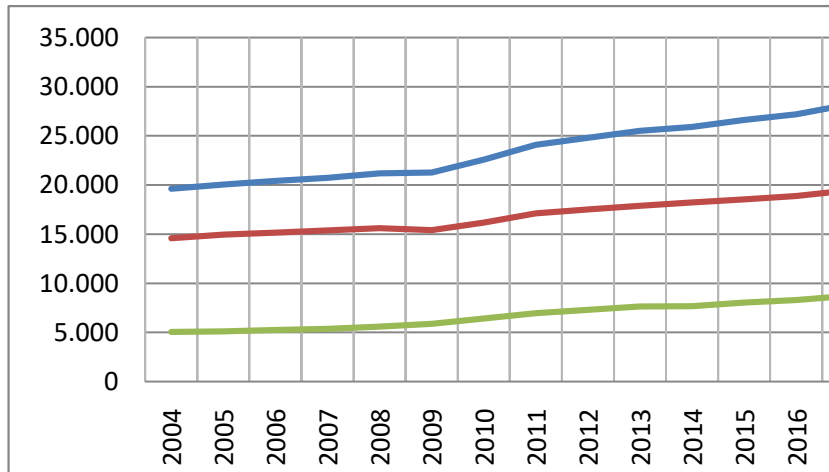
- 1- Kadınların ve erkeklerin eşit fırsatlara sahip olduğu bir iş geleceği
- 2- Ayrımcılık, şiddet ve tacizden arınmış bir iş geleceği (İstismar, taciz ve ayrımcılık 15-29 yaş arasındaki genç kadınların karşılaştığı ilk üç zorluktur)
- 3- Kadınlar tarafından yapılan işlerin tanındığı ve değer verildiği bir iş geleceği (Eşit işe eşit ücret ödenmesini gerektiren yasal uygulamalara rağmen cinsiyette ücret farklılıkları devam etmektedir)
- 4- Öncülük (liderlik) eden daha fazla kadınla birlikte iş geleceği (Kadınların yönetim ve liderlik pozisyonlarına katılımının daha da artması gerekir)
- 5- Annelik, babalık haklarını ve ebeveyn iznini kapsayıcı iş geleceği (Kapsamlı bir çalışma mevzuatı yapılmalı)
- 6- Zamanın önemsendiği iş geleceği (Çalışanların çalışma saatleri üzerinde daha fazla seçim yapmalarını sağlamak için daha fazla zaman egemenliğine ihtiyaç duyulmaktadır) ile mümkündür.

Aşağıdaki Grafik 1, Türkiye'deki toplam istihdamı 2004-2019 yılları arasında cinsiyet ayrımına göre göstermektedir. Grafik 1'den de görüleceği üzere; incelenen yıllar içerisinde her zaman kadın istihdam

sayısı erkek istihdam sayısından düşüktür. 2004-2019 yılları arasında bir önceki yıla göre toplam istihdamda en düşük artış %0,39 ile küresel finans krizinin tüm Dünyada ve Türkiye’de etkisinin ortaya çıktığı 2009 yılında gerçekleşirken en yüksek artış 2011 yılında %6,7 ile gerçekleşmiştir ki bu durum krizden çıkışın yaratmış olduğu ivme ile ortaya çıkmıştır. Cinsiyete göre değerlendirildiğinde; bir önceki yıla göre kadın istihdamında 2010 yılında %9,43 ile en yüksek artış, 2014 yılında %0,62 ile en düşük artış gerçekleşmiştir. Bir önceki yıla göre erkek istihdamında küresel krizin etkisinin görüldüğü 2009 yılında %1,23 düşüş, 2011 yılında %5,98 yükseliş gözlenmiştir. Toplam istihdam 2014 yılından 2019 yılı Haziran ayına kadar %45,23 yükselmiş, kadın istihdamı %80,44 ve erkek istihdamı %33,04 artış göstermiştir. Türkiye’de işgücü piyasasında 21. yy.’da kadın istihdam oranının hala %30 civarında olduğu düşünüldüğünde yıllar itibariyle gelişme olduğunu ancak istenilen düzeyde gerçekleşmediğini ifade etmek yanlış olmayacaktır.

2019 yılı Haziran ayı verilerine göre, Türkiye’de toplam istihdam sayısı 28.512 bin kişidir. İstihdam edilenlerin 19.405 bin kişisi erkek iken, 9.107 bin kişisi kadındır. 2019 yılı Haziran ayında 2018 yılı yılsonu verilerine göre yani altı aylık dönemde işgücü piyasasında toplam istihdamda %0,78 düşüş yaşanmıştır. Aynı dönemde erkek istihdamında %1,59 düşüş, kadın istihdamında ise %0,98 oranında artış gözlenmiştir.

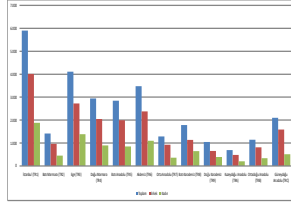
Grafik 1: Türkiye’de Toplam İstihdam ve Cinsiyete Göre Dağılımı (Bin kişi, 2004-2019)



Kaynak: Türkiye İstatistik Kurumu (TÜİK), http://www.tuik.gov.tr/PreTablo.do?alt_id=1007, Erişim Tarihi: 25.09.2019.

Bölgelere ve cinsiyete göre 2018 yılı yıllık toplam istihdam dağılımını gösteren Grafik 2’de ise bölgesel olarak en fazla istihdamın doğal olarak İstanbul’da gerçekleştiği açıkça görülmektedir. Toplam işgücü bakımından 2018 yılı itibariyle Türkiye’nin %20,56’sını İstanbul Bölgesi barındırmaktadır. Daha sonra sırasıyla %14,29 oranla Ege Bölgesi ve %12,09 ile Akdeniz Bölgesi gelmektedir. Toplam istihdam oranının en düşük olduğu bölge ise %2,4 ile Kuzeydoğu Anadolu Bölgesi’dir.

Grafik 2: Türkiye’de Toplam İstihdamın İstatistikî Bölgelere ve Cinsiyete Göre Dağılımı (Bin kişi, 2018)



Kaynak: Türkiye İstatistik Kurumu (TÜİK), http://www.tuik.gov.tr/PreTablo.do?alt_id=1007, Erişim Tarihi: 25.09.2019.

Cinsiyete göre istihdam oranları incelendiğinde, %20,35 ile en fazla erkek çalışan istihdam eden ve %20,9 ile en fazla kadın istihdam eden bölge İstanbul Bölgesi'dir. Hem erkek hem de kadın istihdamında sıralama yine Ege ve Akdeniz bölgeleri olarak devam etmektedir. Erzurum, Erzincan, Bayburt, Ağrı, Kars, Iğdır, Ardahan illerini kapsayan Düzey 1 sınıflandırmasındaki Kuzeydoğu Anadolu Bölgesi, toplam istihdamda %2,4 ve kadın istihdamında %2,28 ayrıca erkek istihdamında %2,45 ile en düşük istihdam yaratan bölgedir. Bölgenin istihdam oranlarının düşük olması gelişmişlik düzeyinin de düşük olduğunu gösterir ki bu durum bölgenin kalkınma çalışmalarının yoğunlaşması gerektiğine dair bir göstergedir.

2.1. Türkiye'de Kadın İşgücü ve İstihdam Durumu

Çalışmanın odak noktası olarak bu bölümde kadın istihdamı daha ayrıntılı incelenmiştir. Özellikle, kadınların işgücüne katılma oranları, istihdam oranları, işteki durumlarına göre ve istihdam edildikleri sektörlere göre veriler bu bölümde bölgesel olarak aktarılmaktadır.

Tablo 2, kurumsal olmayan 15 yaş ve üstü kadın nüfusu hakkında bilgi vermektedir. Türkiye'de 2018 yılı itibarıyla 15 yaş ve üstü kurumsal olmayan 30.647 bin kadın vardır ve 2010-2018 yılları arasında kadın nüfusu %14,61 artmıştır. 2018 yılında en yüksek kadın nüfusu 5.892 bin kişi ile İstanbul Bölgesi'nde bulunmaktadır ve incelenen yıllar arasında en fazla kadın nüfus artışı %21,58 ile İstanbul'da (TR1) olurken ikinci sırada %20,5 ile Güneydoğu Anadolu Bölgesi'nde (TRC) gerçekleşmiştir.

Kurumsal olmayan 15 yaş ve üstü kadın nüfusunun artması;

- geçmiş yıllarda bebek doğum oranlarının yüksek olması,
- ölüm oranlarının düşük olması,
- göç alan yerleşim yeri veya bölge olması ve göç alma oranlarının yüksek olması,
- göç verme oranlarının düşük olması,
- üniversite yurtları, yetiştirme yurtları (yetimhane), huzurevi, özel nitelikteki hastane, hapishane, kışla vb. yerlerde ikamet edenlerin oranlarının düşük olması ile mümkündür.

Bu durumların hepsi veya bir kaçı birlikte değişim gösterebilir ve kurumsal olmayan nüfusun artması ya da azalması sonucu ile karşılaşılabılır. İncelenen yıllar içerisinde hem İstanbul'un hem de Güneydoğu Anadolu Bölgesi'nin nüfusundaki artışın nedeninin göç alma oranlarının yükselmiş olma ihtimali yüksektir.

2010-2018 yılları arasında kurumsal olmayan 15 yaş ve üstü kadın nüfusun ez az artış gösterdiği bölgeler ise; %3,38 ile Batı Karadeniz, %5,34 ile Kuzeydoğu Anadolu ve %7,36 ile Orta Anadolu bölgeleridir.

Tablo 2: Kurumsal Olmayan 15 Yaş ve Üstü Kadın Nüfusu (Bin kişi)

Bölgeler	2010	2011	2012	2013	2014	2015	2016	2017	2018
Türkiye (Toplam)	26.740	27.273	27.773	28.197	28.841	29.281	29.689	30.244	30.647
İstanbul (TR1)	4.846	4.911	4.952	5.033	5.495	5.617	5.740	5.776	5.892
Batı Marmara (TR2)	1.239	1.282	1.313	1.338	1.289	1.317	1.333	1.363	1.391
Ege (TR3)	3.752	3.780	3.843	3.841	3.944	4.000	3.998	4.105	4.117
Doğu Marmara (TR4)	2.565	2.649	2.738	2.835	2.776	2.830	2.913	2.960	2.992
Batı Anadolu (TR5)	2.598	2.653	2.683	2.742	2.818	2.861	2.901	2.980	3.055
Akdeniz (TR6)	3.343	3.429	3.532	3.602	3.631	3.678	3.721	3.835	3.864
Orta Anadolu (TR7)	1.413	1.415	1.405	1.421	1.440	1.459	1.440	1.482	1.517
Batı Karadeniz (TR8)	1.746	1.739	1.754	1.738	1.775	1.752	1.753	1.787	1.805
Doğu Karadeniz (TR9)	958	988	1.030	1.053	1.002	996	1.005	1.049	1.040
Kuzeydoğu Anadolu (TRA)	711	697	693	686	743	758	771	750	749
Ortadoğu Anadolu (TRB)	1.184	1.227	1.257	1.277	1.303	1.298	1.324	1.333	1.350
Güneydoğu Anad. (TRC)	2.385	2.503	2.572	2.631	2.625	2.716	2.789	2.824	2.874

Kaynak: Türkiye İstatistik Kurumu (TÜİK), http://www.tuik.gov.tr/PreTablo.do?alt_id=1007, Erişim Tarihi: 25.09.2019.

Tablo 3, bölgelere göre kurumsal olmayan 15 yaş ve üstü kadınlarda işgücü arzı ile ilgili bilgi vermektedir. İncelenen dokuz yıl içerisinde Türkiye'de kadın işgücü arzı %41,85 oranında artış göstermiştir. Bu oran bölgelere göre incelendiğinde; kadın nüfusun en yüksek artış gösterdiği bölgelerden biri olan Güneydoğu Anadolu Bölgesi'nde kadın işgücü arzı 2018 yılında 2010 yılına göre %114,14 oranında artmıştır. Aynı yıllar içerisinde bölgede kadın işgücü arzının kadın nüfus artış hızından yüksek olmasının nedeni; kadınların ekonomik hayatın içerisinde yer alma isteklerinin artması ve işgücü piyasası konusunda bilgilennemeleri olabilir.

İstanbul Bölgesi 2010-2018 yılları arasında kadın işgücü arzında %92,08 artış ile ikinci sırada, %50,77 ile Ortadoğu Anadolu Bölgesi ise üçüncü sırada yer almaktadır. Kadın işgücü arzının 2010-2018 yılları arasında düşüş gösterdiği bölgeler ise, %3,22 ile Doğu Karadeniz ve %1,35 ile Kuzeydoğu Anadolu Bölgesidir.

Türkiye genelinde ve bölgeler incelendiğinde, kadınların işgücüne katılmamalarının temel nedeni yüksek oranda "ev işleriyle meşgul olma" durumudur.

Tablo 3: Kurumsal Olmayan 15 Yaş ve Üstü Kadın İşgücü Arzı (Bin kişi)

Bölgeler	2010	2011	2012	2013	2014	2015	2016	2017	2018
Türkiye (Toplam)	7.383	7.859	8.192	8.674	8.729	9.225	9.637	10.159	10.473
İstanbul (TR1)	1.161	1.238	1.415	1.536	1.723	1.878	2.035	2.182	2.230
Batı Marmara (TR2)	401	403	424	444	423	448	470	492	505
Ege (TR3)	1.188	1.320	1.421	1.469	1.403	1.443	1.483	1.538	1.602
Doğu Marmara (TR4)	685	811	831	928	878	926	923	988	1.035
Batı Anadolu (TR5)	691	688	720	768	840	889	905	947	976
Akdeniz (TR6)	1.098	1.137	1.103	1.114	1.052	1.083	1.181	1.242	1.312
Orta Anadolu (TR7)	325	383	393	410	379	426	427	428	438
Batı Karadeniz (TR8)	621	687	645	615	620	633	653	665	708
Doğu Karadeniz (TR9)	435	434	444	385	382	396	415	432	421

Kuzeydoğu Anadolu (TRA)	222	211	211	238	256	263	250	234	219
Ortadoğu Anadolu (TRB)	260	295	335	375	344	357	351	392	392
Güneydoğu Anadolu (TRC)	297	251	251	391	426	483	544	619	636

Kaynak: Türkiye İstatistik Kurumu (TÜİK), http://www.tuik.gov.tr/PreTablo.do?alt_id=1007, Erişim Tarihi: 25.09.2019.

Tablo 4'te kadınların bölgelere göre herhangi bir işe dahil olma yani ekonomik hayatın içinde olmaları ile ilgili bilgi verilmektedir. Türkiye genelinde kadın istihdam oranı 2018 yılında %29,4 olarak gerçekleşmiştir. Genel olarak 2014 yılı hariç incelenen diğer yıllarda kadın istihdamı Türkiye genelinde artış göstermiştir. 2018 yılı itibarıyla kadın istihdamının en yüksek olduğu bölge %37,7 ile Doğu Karadeniz Bölgesi'dir ancak oransal değil de sayısal olarak incelendiğinde toplam istihdam içindeki oranı çok düşüktür ama bu oran bölgede yaşayan kadınların iş bulma olasılıklarının diğer bölgelere göre yüksek olduğunu göstermektedir.

Tablo 4: Kurumsal Olmayan 15 Yaş ve Üstü Kadın İstihdam Oranı (yüzde- %)

Bölgeler	2010	2011	2012	2013	2014	2015	2016	2017	2018
Türkiye (Toplam)	24,0	25,6	26,3	27,1	26,7	27,5	28,0	28,9	29,4
İstanbul (TR1)	19,8	21,4	24,5	26,0	26,5	27,7	29,3	30,8	32,0
Batı Marmara (TR2)	28,9	28,3	29,2	29,9	29,9	31,0	31,4	32,0	32,4
Ege (TR3)	27,0	30,3	32,3	32,9	31,2	31,7	32,3	32,5	33,7
Doğu Marmara (TR4)	23,0	26,7	26,6	28,8	28,0	28,8	27,4	28,8	29,9
Batı Anadolu (TR5)	22,9	23,1	23,6	24,3	25,5	26,3	26,7	27,6	27,9
Akdeniz (TR6)	27,8	29,2	27,7	26,8	25,0	25,0	26,7	27,4	28,5
Orta Anadolu (TR7)	19,7	24,2	26,0	26,1	23,6	25,4	25,2	23,5	23,7
Batı Karadeniz (TR8)	32,7	36,9	34,1	32,3	32,5	33,2	33,8	34,2	35,9
Doğu Karadeniz (TR9)	43,4	41,9	41,4	34,7	35,8	38,0	39,5	39,5	37,7
Kuzeydoğu Anadolu (TRA)	30,1	29,2	29,4	33,0	33,5	33,7	31,0	29,6	27,5
Ortadoğu Anadolu (TRB)	19,2	21,8	24,9	27,4	24,2	25,8	24,2	26,2	24,9
Güneydoğu Anadolu (TRC)	11,5	9,1	8,9	13,1	14,2	15,3	15,8	18,0	17,8

Kaynak: Türkiye İstatistik Kurumu (TÜİK), http://www.tuik.gov.tr/PreTablo.do?alt_id=1007, Erişim Tarihi: 25.09.2019.

2010-2018 yılları arasında kurumsal olmayan 15 yaş ve üstü kadın nüfusunun %20,5 arttığı ve %114,14 ile işgücü arzının diğer bölgelere göre en yüksek artış gösterdiği ayrıca 2018 yılında kadınlarda işgücüne katılma oranının %22,12 olduğu Güneydoğu Anadolu Bölgesi'nde ise kadın istihdam oranı %17,8 ile en düşük seviyededir. Bu bölgede en yüksek kadın istihdam oranı incelenen yıllar arasında %18'in üzerine çıkmamıştır ve en düşük 2012 yılında %8,9 olarak gerçekleşmiştir. 2018 yılında kadın istihdamı konusunda düşük orana sahip diğer bölge ise %23,7 ile Orta Anadolu Bölgesi'dir. Tablo 4 genel olarak incelenirse, 2010-2018 yıllarında en yüksek kadın istihdamını barındıran bölge 2010 yılında %43,4 oranı ile Doğu Karadeniz Bölgesi'dir.

Tablo 5, 2010-2018 yılları arasındaki işsizlik oranlarını göstermektedir. 2018 yılında Türkiye genelinde kadınlarda işsizlik oranı %13,9'dur. Yıllar itibarıyla işsizlik oranları konjonktür bir durum sergilemiştir ve kadınlarda en düşük işsizlik oranının gerçekleştiği yıl %10,8 ile 2012 yılıdır. 2018 yılında kadınlarda işsizlik oranının en yüksek olduğu bölge doğal olarak kadın istihdamının en düşük olduğu Güneydoğu Anadolu Bölgesi'dir ve işsizlik oranı %19,6'dır. Ayrıca dikkat edilecek olursa son dokuz yıl içerisinde de en yüksek işsizlik oranı hem aynı bölgede yani Güneydoğu Anadolu Bölgesi'nde hem de aynı yılda yani 2018 yılında gerçekleşmiştir.

2018 yılında kadın işsizlik oranının en düşük olduğu bölge %6 ile Kuzeydoğu Anadolu Bölgesi'dir. Tablo 5 yıllar itibarıyla genel olarak incelendiğinde kadın işsizlik oranının en düşük olduğu yılın %2,9 ile 2014 yılı ve bölgenin Kuzeydoğu Anadolu Bölgesi olduğu görülebilmektedir.

Tablo 5: Kurumsal Olmayan 15 Yaş ve Üstü Kadın İşsizlik Oranı (yüzde- %)

Bölgeler	2010	2011	2012	2013	2014	2015	2016	2017	2018
----------	------	------	------	------	------	------	------	------	------

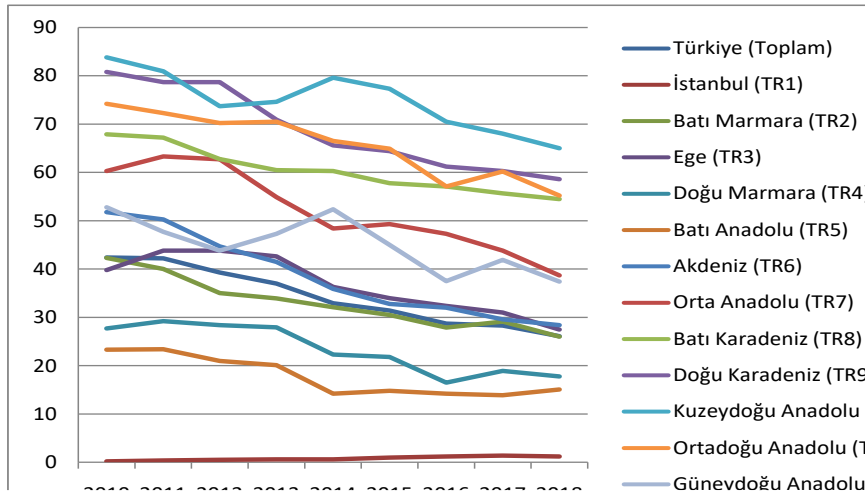
Türkiye (Toplam)	13,0	11,3	10,8	11,9	11,9	12,6	13,7	14,1	13,9
İstanbul (TR1)	17,4	15,2	14,4	14,8	15,6	17,0	17,3	18,6	15,5
Batı Marmara (TR2)	10,8	10,2	9,5	9,7	9,0	9,0	11,0	11,4	10,7
Ege (TR3)	14,8	13,3	12,6	13,9	12,2	12,2	12,9	13,1	13,5
Doğu Marmara (TR4)	13,9	13,0	12,4	12,1	11,5	12,1	13,6	13,7	13,7
Batı Anadolu (TR5)	13,9	11,2	12,2	13,1	14,4	15,2	14,5	13,2	12,6
Akdeniz (TR6)	15,3	12,0	11,2	13,3	13,8	15,1	15,8	15,3	16,2
Orta Anadolu (TR7)	14,3	10,5	7,1	9,7	10,2	12,9	15,0	18,5	17,9
Batı Karadeniz (TR8)	8,2	6,5	7,2	8,8	6,9	8,0	9,3	8,0	8,5
Doğu Karadeniz (TR9)	4,4	4,7	4,0	5,2	6,1	4,4	4,4	4,1	6,8
Kuzeydoğu Anadolu (TRA)	3,3	3,3	3,6	4,9	2,9	3,0	4,4	5,2	6,0
Ortadoğu Anadolu (TRB)	12,3	9,4	6,6	6,8	8,2	6,2	8,7	10,7	14,4
Güneydoğu Anadolu (TRC)	7,6	9,1	9,1	11,5	12,4	14,0	18,9	18,1	19,6

Kaynak: Türkiye İstatistik Kurumu (TÜİK), http://www.tuik.gov.tr/PreTablo.do?alt_id=1007, Erişim Tarihi: 25.09.2019.

Kadınların istihdam oranları ne kadar önemliyse hangi sektörde istihdam edildikleri de o kadar önemli bir konudur. Grafik 3, yıllar içerisinde tarım sektöründeki kadın istihdamının durumunu gözler önüne sermektedir.

Grafik 3'e genel olarak bakıldığında, Türkiye'de tarım sektöründe yer alan kadın sayısının yıllar itibariyle düştüğü açık olarak görülmektedir. Kuzeydoğu Anadolu Bölgesi'nde 2010 yılında tarım sektöründeki kadın istihdamının %83,8'lerden 2018 yılında aynı bölgede %65'lere ve yine aynı yıllar için Doğu Karadeniz Bölgesi'nde tarım sektöründeki kadın istihdamının %80,8'lerden %58,6'lara düştüğü görülmektedir.

Grafik 3: İstihdam Edilen Kadınların İktisadi Faaliyet Kollarına Göre Tarım Sektöründeki Durumları (yüzde- %)

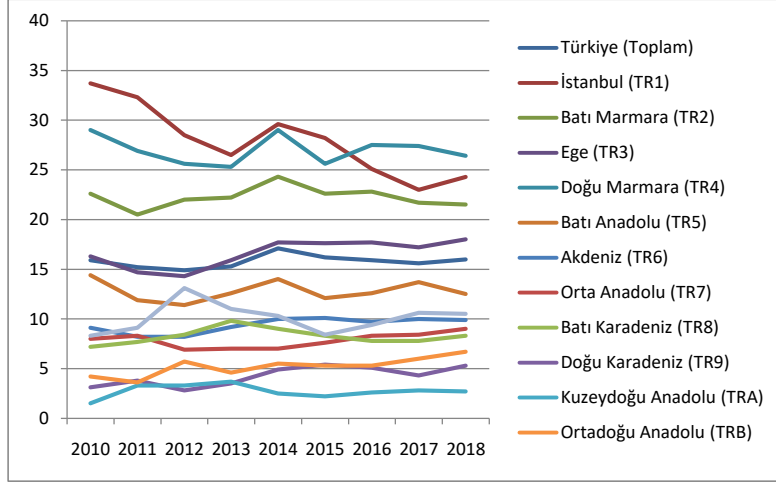


Kaynak: Türkiye İstatistik Kurumu (TÜİK), http://www.tuik.gov.tr/PreTablo.do?alt_id=1007, Erişim Tarihi: 25.09.2019.

2010 yılından 2018 yılına kadar tarım sektöründeki kadın istihdamı konusundaki en büyük değişim yani en yüksek düşüş, %23,4 ile Akdeniz Bölgesi'nde olmuştur. Sonra sırasıyla %22,2 ile Doğu Karadeniz, %21,6 ile Orta Anadolu bölgelerinde tarım sektöründe kadın istihdamında azalma yaşanmıştır. 2018 yılında tarım sektöründe kadın istihdamının en yüksek olduğu bölge %65 ile Kuzeydoğu Anadolu Bölgesi, en düşük olduğu bölge %1,2 ile İstanbul Bölgesi'dir. Ancak 2018 yılında 2010 yılına göre İstanbul Bölgesi'nin oranında %1'lik artış söz konusudur.

Grafik 4, Türkiye'deki kadın istihdamının 2010-2018 yılları arasında sanayi sektöründeki durumunu gösterirken Grafik 5 ise, kadınların hizmetler sektöründeki istihdam durumunu gözler önüne sermektedir.

Grafik 4: İstihdam Edilen Kadınların İktisadi Faaliyet Kollarına Göre Sanayi Sektöründeki Durumları (yüzde- %)

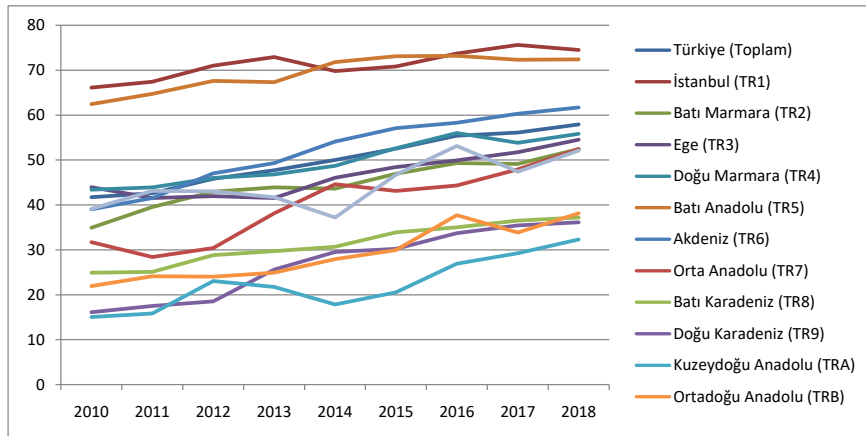


Kaynak: Türkiye İstatistik Kurumu (TÜİK), http://www.tuik.gov.tr/PreTablo.do?alt_id=1007, Erişim Tarihi: 25.09.2019.

Grafik 4'te görüldüğü üzere, 2018 yılında sanayi sektöründe kadın istihdamının en yüksek olduğu bölge İstanbul Bölgesi'dir ve burada sanayi sektöründe kadın istihdam oranı %24,3'tür. İstanbul'da 2010 yılında sanayi sektöründeki kadın istihdamı %33,7 iken giderek düşmüştür. 2018 yılında, sanayideki en düşük kadın istihdam oranı %2,7 ile Kuzeydoğu Anadolu Bölgesi'ndedir ki bu bölgede tarım sektöründe kadın istihdamı en yüksektir. Yıllar itibariyle İstanbul, Doğu Marmara, Batı Anadolu bölgelerinde sanayi sektöründe kadın istihdamı hissedilir şekilde düşerken, diğer bölgelerde durağan veya az da olsa yükseliş gözlenmiştir.

Türkiye genelinde ise 2018 yılında sanayi sektöründeki kadın istihdamı %16'dır ve dokuz yıl boyunca bu oran çok fazla değişmemiştir. 2012 yılında %14,9 ile en düşük orana ulaşırken, 2014 yılında %17,1 ile en yüksek orana ulaşmıştır.

Grafik 5: İstihdam Edilen Kadınların İktisadi Faaliyet Kollarına Göre Hizmet Sektöründeki Durumları (yüzde- %)



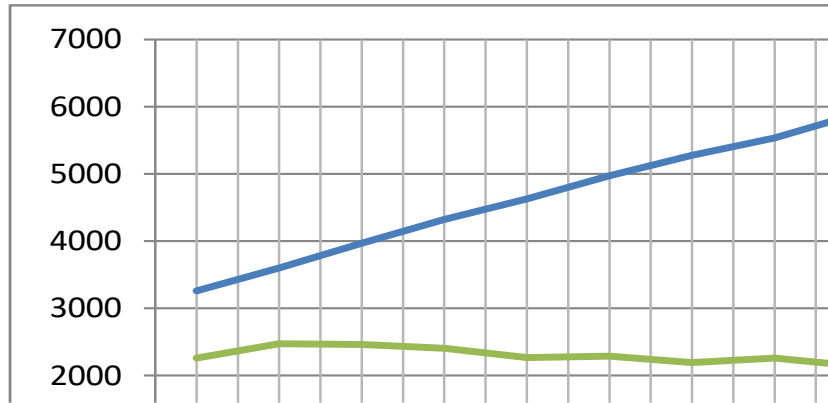
Kaynak: Türkiye İstatistik Kurumu (TÜİK), http://www.tuik.gov.tr/PreTablo.do?alt_id=1007, Erişim Tarihi: 25.09.2019.

Grafik 5'te Türkiye hizmetler sektöründeki kadın istihdamının 2010-2018 yılları arasındaki durumu görülmektedir. Türkiye genelinde 2010 yılında %41,7 olan hizmetler sektöründeki kadın istihdamı, 2018

yılında %57,9'a yükselmiştir. Hizmetler sektöründe 2018 yılında kadın istihdam oranının en yüksek olduğu bölgeler %74,5 ile İstanbul iken %72,4 ile Batı Anadolu Bölgesi'dir. Hizmetler sektöründe kadın istihdamının 2018 yılında en düşük olduğu bölge ise %32,3 ile Kuzeydoğu Anadolu Bölgesi'dir ki bu bölge tarım sektöründe kadın istihdamının en yüksek olduğu bölgedir. Genel olarak sanayi sektörünün geliştiği bölgelerde sanayide kadın istihdamı, hizmetler sektörünün geliştiği bölgelerde hizmet sektöründe kadın istihdamı ve tarım geliri yaratan bölgelerde tarımda kadın istihdamı yüksektir.

Grafik 6, Türkiye'de kadın istihdamının işteki durumlarını 2010 ile 2018 yılları arasında göstermektedir. Grafikten de görüldüğü üzere, ücretli, maaşlı ve yevmiyeli olarak çalışan kadın sayısı yıllar itibariyle artmıştır. 2018 yılında istihdam edilen kadınlardan 5.893 bin kişisi ücretli, yevmiyeli ve maaşlı şekilde istihdam edilmektedir. İşveren ve kendi hesabına çalışan kadın sayısı 2018 yılında 987 bin kişi iken, ücretsiz aile işçisi olarak çalışan kadın sayısı ise 2.138 bin kişidir.

Grafik 6: Türkiye Geneline İstihdam Edilen Kadınların İşteki Durumları (Bin kişi, 2010-2018)

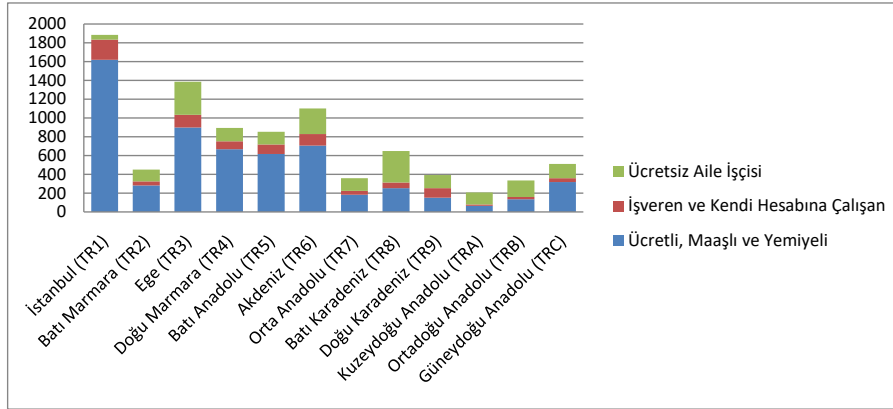


Kaynak: Türkiye İstatistik Kurumu (TÜİK), http://www.tuik.gov.tr/PreTablo.do?alt_id=1007, Erişim Tarihi: 25.09.2019.

İncelenen yıllarda dikkat çeken ve ülke ekonomisi için olumsuz olan şey, ücretsiz aile işçisi olarak çalışan kadın sayısının her yıl işveren ve kendi hesabına çalışan kadın sayısından yüksek olmasıdır. Çünkü kadınların ücretsiz aile işçisi olarak çalışması, onların sosyal güvencelerinin olmadığı anlamına gelmektedir. Bu çalışma şekli genelde tarım ve nispeten de hizmetler sektöründe görüldüğü için ailesine yardımcı olan kadınlar, ailede tek kişinin ve genelde aile reisi olarak değerlendirilen erkeğin sosyal güvenlik sistemine kayıtlı olmasını yeterli bulmaktadır veya başka seçeneği olmadığı için kabullenmek zorunda kalmaktadır. Ne yazık ki çalışan kişilerin geleceği için bir güvence olan sosyal güvenlik kurumuna kayıtlılık durumu ülkemizde önemli bir sorundur. Türkiye'de zamanla kayıtdışı istihdamda azalmalar yaşanmaktadır ancak hâlâ yüksek oranlarda özellikle de kadın istihdamında karşımıza çıkmaktadır.

Grafik 7'de, 2018 yılında istihdam edilen kadınların istatistikî bölge ayrımında Düzey 1'e göre işteki durumları gösterilmektedir.

Grafik 7: İstihdam Edilen Kadınların Bölgelere Göre İşteki Durumları (Bin kişi, 2018)



Kaynak: Türkiye İstatistik Kurumu (TÜİK), http://www.tuik.gov.tr/PreTablo.do?alt_id=1007, Erişim Tarihi: 25.09.2019.

2018 yılı verilerine göre, ücretli, yevmiyeli ve maaşlı olarak çalışan kadın sayısının en yüksek olduğu bölge İstanbul Bölgesi'dir ve daha sonra sırasıyla Ege ve Akdeniz bölgeleri gelmektedir. Aynı yıl bu alanda en düşük istihdam yaratılan bölge ise Kuzeydoğu Anadolu Bölgesi'dir. İşveren ve kendi hesabına çalışan kadınlar 2018 yılında en çok İstanbul Bölgesi'nde, daha sonra sırasıyla Ege Bölgesi'nde ve Akdeniz Bölgesi'nde istihdam edilmektedir. İşveren ve kendi hesabına çalışan kadın sayısının 2018 yılında en düşük olduğu bölgeler ise; Anadolu Bölgesi, Ortadoğu Anadolu Bölgesi ve Orta Anadolu Bölgesi'dir. Aynı zamanda incelenen yılda ücretsiz aile işçisi olarak çalışan kadın sayısı en fazla Ege Bölgesi'nde bulunmaktadır. Sırasıyla Batı Karadeniz Bölgesi'nde ve Akdeniz Bölgesi'nde ücretsiz aile işçisi olarak çalışan kadın sayısı yüksektir. Ücretsiz aile işçisi olarak çalışan kadın sayısının en düşük olduğu bölgeler ise; İstanbul, Batı Marmara ve Kuzeydoğu Anadolu bölgeleridir.

Tablo 6, Tablo 7 ve Tablo 8 sırasıyla 2010-2018 yılları arasında istihdam edilen kadınların işteki durumları ile ilgili bilgiler vermektedir.

2010-2018 yılları arasında ücretli, yevmiyeli ve maaşlı olarak çalışan kadınların çoğu İstanbul Bölgesi'nde istihdam edilmekte ve zamanla istihdam sayısı bu pozisyonda aynı bölgede artmaktadır. İncelenen yıllarda, ücretli, yevmiyeli ve maaşlı olarak çalışan sayısının en az olduğu bölge her zaman Kuzeydoğu Anadolu Bölgesi olmuştur. Daha önce de belirtildiği gibi, bu bölge tarım odaklı üretim yapan bir bölge olduğu için ileride Tablo 8'de de görüleceği üzere bu bölgede ücretsiz aile işçisi olarak çalışan kadın sayısı diğer çalışma şekillerine göre daha yüksektir.

Tablo 6: İstihdam Edilen Kadınların İşteki Durumları-Ücretli, Maaşlı ve Yevmiyeli (Bin kişi)

Bölgeler	2010	2011	2012	2013	2014	2015	2016	2017	2018
İstanbul (TR1)	849	930	1.061	1.169	1.282	1.349	1.454	1.518	1.619
Batı Marmara (TR2)	169	179	207	225	225	252	261	271	281
Ege (TR3)	552	585	622	641	706	750	772	822	898
Doğu Marmara (TR4)	371	439	477	522	541	578	603	623	667
Batı Anadolu (TR5)	390	415	449	478	547	566	589	612	616
Akdeniz (TR6)	400	452	487	518	532	563	597	659	705
Orta Anadolu (TR7)	96	106	115	144	151	168	165	164	184
Batı Karadeniz (TR8)	146	178	190	186	197	210	213	231	254
Doğu Karadeniz (TR9)	68	78	82	96	110	124	140	152	151
Kuzeydoğu Anadolu (TRA)	30	33	47	51	45	50	61	63	65
Ortadoğu Anadolu (TRB)	50	65	85	94	91	107	125	124	135
Güneydoğu Anadolu (TRC)	138	138	144	196	202	253	295	297	318

Kaynak: Türkiye İstatistik Kurumu (TÜİK), http://www.tuik.gov.tr/PreTablo.do?alt_id=1007, Erişim Tarihi: 25.09.2019.

Tablo 7'de verilen işveren ve kendi hesabına yani girişimci kadın sayıları 2010-2018 yılları arasında incelendiğinde, en fazla girişimci kadın barındıran bölge yine İstanbul Bölgesi'dir. 2018 yılında en az

girişimci kadın istihdam eden bölge 14 bin kadın ile Kuzeydoğu Anadolu Bölgesi'dir. Bu çalışma şeklinde dokuz yıllık veriler incelendiğinde en dikkat çekici durum ise, Akdeniz Bölgesi'nde 2010 yılından itibaren girişimci kadın sayısının yaklaşık 40 bin kişi düşmesidir. Ayrıca aynı dönemde Orta Anadolu, Batı Karadeniz, Doğu Karadeniz, Kuzey Doğu Anadolu bölgelerinde de önemli oranlarda kadın girişimci sayısında azalma yaşanmıştır. İncelenen yıllarda Ege, Batı Anadolu bölgelerinde de genel olarak kendi hesabına veya işveren olarak çalışan kadın sayısı önemli sayıda artmıştır. Batı Marmara, Doğu Marmara, Ortadoğu Anadolu, Güneydoğu Anadolu bölgelerinde ise işveren veya kendi hesabına çalışan kadın sayısında yıllar itibariyle çok büyük değişimler yaşanmamıştır.

Tablo 7: İstihdam Edilen Kadınların İşteki Durumları-İşveren ve Kendi Hesabına Çalışan (Bin kişi)

Bölgeler	2010	2011	2012	2013	2014	2015	2016	2017	2018
İstanbul (TR1)	94	99	117	109	145	163	180	203	215
Batı Marmara (TR2)	44	39	38	44	37	33	35	36	45
Ege (TR3)	96	101	111	134	100	109	118	124	136
Doğu Marmara (TR4)	79	99	71	93	78	73	63	82	85
Batı Anadolu (TR5)	82	65	59	62	68	72	73	88	101
Akdeniz (TR6)	161	166	146	131	102	98	122	124	125
Orta Anadolu (TR7)	46	45	50	42	30	29	33	36	40
Batı Karadeniz (TR8)	85	77	70	66	52	49	49	58	59
Doğu Karadeniz (TR9)	130	136	143	130	106	104	102	96	101
Kuzeydoğu Anadolu (TRA)	23	29	21	28	22	17	19	17	14
Ortadoğu Anadolu (TRB)	26	23	34	43	26	26	23	30	25
Güneydoğu Anadolu (TRC)	39	24	21	33	28	29	28	41	42

Kaynak: Türkiye İstatistik Kurumu (TÜİK), http://www.tuik.gov.tr/PreTablo.do?alt_id=1007, Erişim Tarihi: 25.09.2019.

Tablo 8 ise, ücretsiz aile işçisi olarak çalışan kadınların 2010-2018 yılları arasındaki gelişimini vermektedir. İncelenen yıllar arasında ücretsiz aile işçisi olarak çalışan kadın sayısı en fazla 352 bin kişi ile Ege Bölgesi'nde bulunmaktadır. 2018 yılında Batı Karadeniz Bölgesi'nde ücretsiz aile işçisi olarak çalışan kadın sayısı 335 bin kişi iken, Akdeniz Bölgesi'nde ise 270 bin kişidir. Ücretsiz aile işçisi olarak çalışan kadın sayısının en düşük olduğu bölgeler; 51 bin kişi ile İstanbul, 125 bin kişi ile Batı Marmara ve 128 bin kişi ile Kuzeydoğu Anadolu Bölgesi'dir. İncelenen yıllarda Doğu Marmara, Orta Anadolu ve Batı Karadeniz bölgelerinde ise ücretsiz aile işçisi olarak istihdam edilen kadın sayısında çok değişiklik yaşanmamıştır.

Tablo 8: İstihdam Edilen Kadınların İşteki Durumları-Ücretsiz Aile İşçisi (Bin kişi)

Bölgeler	2010	2011	2012	2013	2014	2015	2016	2017	2018
İstanbul (TR1)	16	21	33	30	27	46	49	55	51
Batı Marmara (TR2)	145	144	138	132	123	123	122	128	125
Ege (TR3)	363	458	508	489	426	408	402	390	352
Doğu Marmara (TR4)	140	168	179	201	158	163	131	148	142
Batı Anadolu (TR5)	123	132	125	127	104	115	112	123	135
Akdeniz (TR6)	370	384	346	317	273	258	276	269	270
Orta Anadolu (TR7)	136	192	201	184	160	174	165	149	135
Batı Karadeniz (TR8)	339	387	339	310	329	323	330	323	335
Doğu Karadeniz (TR9)	219	200	200	138	143	150	155	166	140
Kuzeydoğu Anadolu (TRA)	162	142	135	147	182	189	159	142	128
Ortadoğu Anadolu (TRB)	151	179	193	212	199	202	172	196	175
Güneydoğu Anadolu (TRC)	97	65	63	117	143	133	118	169	152

Kaynak: Türkiye İstatistik Kurumu (TÜİK), http://www.tuik.gov.tr/PreTablo.do?alt_id=1007, Erişim Tarihi: 25.09.2019.

Tablo 9 ve Tablo 10, istihdam edilen kadınların yarı zamanlı ve tam zamanlı çalışma durumları ile ilgili olarak bilgi vermektedir.

Tablo 9: Kurumsal Olmayan 15 Yaş ve Üstü Yarı Zamanlı Kadın İstihdam Durumu (Bin kişi)

Bölgeler	2010	2011	2012	2013	2014	2015	2016	2017	2018
İstanbul (TR1)	56	71	108	112	133	151	182	222	247
Batı Marmara (TR2)	89	92	88	108	90	94	103	98	97
Ege (TR3)	182	288	278	275	171	176	160	161	212
Doğu Marmara (TR4)	111	121	98	148	118	113	110	145	155
Batı Anadolu (TR5)	168	158	155	169	163	171	169	192	210
Akdeniz (TR6)	308	311	297	289	230	192	208	198	210
Orta Anadolu (TR7)	88	104	158	118	79	74	73	86	79
Batı Karadeniz (TR8)	215	218	233	212	164	144	115	91	174
Doğu Karadeniz (TR9)	29	36	20	15	24	20	5	4	27
Kuzeydoğu Anadolu (TRA)	98	119	114	137	142	151	132	121	112
Ortadoğu Anadolu (TRB)	107	162	199	228	191	185	158	166	111
Güneydoğu Anadolu (TRC)	53	18	17	66	79	59	62	74	90

Kaynak: Türkiye İstatistik Kurumu (TÜİK), http://www.tuik.gov.tr/PreTablo.do?alt_id=1007, Erişim Tarihi: 25.09.2019.

2010-2018 yılları arasında yarı zamanlı istihdam şekliyle çalışan kadın sayısının genelde İstanbul'da en yüksek, Doğu Karadeniz Bölgesi'nde ise en düşük olduğu Tablo 9'dan görülmektedir. Yıllar içerisinde özellikle İstanbul Bölgesi'nde önemli sayıda artış, Akdeniz Bölgesi'nde ise önemli sayıda azalış gerçekleşmiştir.

2018 yılında istihdam edilen kadınların yarı zamanlı olarak çalışma sayıları incelendiğinde, en fazla sayısının 247 bin kişi ile İstanbul'da olduğu görülmektedir. 212 bin kadın ile Ege Bölgesi'nde ve 210 bin kadın ile Batı Anadolu ve Akdeniz bölgelerinde kadınlar yarı zamanlı olarak istihdam edilmektedirler. Yarı zamanlı istihdam şeklinin en az olduğu bölgeler ise, 27 bin kişi ile Doğu Karadeniz, 79 bin kişi ile Orta Anadolu ve 90 bin kişi ile Güneydoğu Anadolu bölgeleridir.

Tablo 10, tam zamanlı şekilde istihdam edilen kadın sayılarını göstermektedir. Tablo 10'dan da görüleceği üzere, incelenen yıllar arasında İstanbul Bölgesi'nin kadın nüfusunda ve kadın istihdam sayısında en yüksek değere sahip olan bölge olması sebebiyle tam zamanlı istihdam şeklinde de en yüksek sayıya sahiptir. Aynı yıllar arasında tam zamanlı şekilde çalışan kadın sayısının en düşük olduğu bölge ise Kuzeydoğu Anadolu Bölgesi'dir.

Tablo 10: Kurumsal Olmayan 15 Yaş ve Üstü Tam Zamanlı Kadın İstihdam Durumu (Bin kişi)

Bölgeler	2010	2011	2012	2013	2014	2015	2016	2017	2018
İstanbul (TR1)	903	979	1.104	1.196	1.321	1.407	1.501	1.554	1.637
Batı Marmara (TR2)	269	270	295	293	295	314	315	338	353
Ege (TR3)	829	857	963	990	1.061	1.091	1.132	1.175	1.174
Doğu Marmara (TR4)	479	585	629	668	659	701	688	707	739
Batı Anadolu (TR5)	427	453	477	498	556	583	605	630	643
Akdeniz (TR6)	622	690	682	677	677	728	787	854	890
Orta Anadolu (TR7)	191	239	207	252	261	297	291	263	281
Batı Karadeniz (TR8)	355	424	365	349	413	438	478	520	473
Doğu Karadeniz (TR9)	387	378	406	350	335	358	392	411	365
Kuzeydoğu Anadolu (TRA)	117	84	89	90	107	104	107	101	95
Ortadoğu Anadolu (TRB)	121	105	113	122	125	150	162	183	224
Güneydoğu Anadolu (TRC)	221	210	212	280	295	356	380	433	421

Kaynak: Türkiye İstatistik Kurumu (TÜİK), http://www.tuik.gov.tr/PreTablo.do?alt_id=1007, Erişim Tarihi: 25.09.2019.

Yıllar içerisinde Güneydoğu Anadolu Bölgesi'nde kadınların tam zamanlı istihdam sayısının 2018 yılında 2010 yılı verilerine göre %90,49 ve Ortadoğu Anadolu Bölgesi'nde %85,12 ve İstanbul Bölgesi'nde %81,12 oranında arttığı gözlenmiştir. Ancak Kuzeydoğu Anadolu Bölgesi'nde %18,8 ve Doğu Karadeniz Bölgesi'nde %5,68 oranında tam zamanlı çalışan kadın sayısında azalma olmuştur.

4. SONUÇ

Bir ülkenin ekonomik refahı ve kalkınmışlığı yönünden kadının işgücü piyasası içinde yer alması son derece önemlidir. Türkiye İstatistik Kurumu'nun (TÜİK) kamuoyu ile paylaşmış olduğu istatistiklerden yararlanılarak yapılan bu çalışmada, istatistiksel bölgeler bazında kadın istihdamı incelenmiştir.

Kurumsal olmayan 15 yaş ve üstü kadın nüfusunun 2010-2018 yılları arasında artış eğiliminde olduğu görülmektedir. Bölgeler bazında bakıldığında nüfusun en çok yoğunlaştığı bölge İstanbul Bölgesi'dir. Batı Karadeniz ve Kuzeydoğu Anadolu Bölgeleri ise verdiği göçler nedeniyle kadın nüfus yoğunluğunun en düşük olduğu bölgelerdir.

Kurumsal olmayan 15 yaş ve üstü kadın işgücü arzı ise nüfusun ortalama üçte biri oranına tekabül etmektedir. Yani her üç kadından birinin işgücünü arz ettiği görülmektedir. Kadın istihdam oranlarının en yüksek olduğu bölgeler sırasıyla İstanbul, Ege ve Akdeniz bölgeleridir.

Kadın istihdamı bölgeler açısından değerlendirildiğinde; sanayinin daha yoğun olduğu ve daha fazla göç alan bölgelerde tarım dışı sektörlerde çalışan kadınların oranının daha fazla olduğu görülmektedir. Kadınların sektörel istihdamı, bölgelerin gelişmişlik düzeylerine göre farklılık göstermektedir. Örneğin, doğu bölgelerine göre daha fazla gelişmiş olan batı bölgelerinin bazılarında kadın istihdamının hizmetler sektöründe yoğunlaştığı, bazılarında ise tarım sektöründe yoğunluk kazansa bile diğer sektörlerle arasında çok büyük farklılıkların olmadığı görülmektedir. Oysa nispeten gelişmemiş doğu bölgelerinde tarım sektörüyle diğer sektörler arasında kadın istihdamı açısından büyük farklılıkların olduğu gözlenmektedir. Türkiye'de genel olarak sanayi sektöründe kadın istihdam oranı %16'dır. Doğu Marmara, İstanbul ve Batı Marmara bölgelerinde sanayileşmenin yoğunlaştığı varsayılarak kadının sanayi sektöründe istihdam edildiği en yüksek bölgeler olarak karşımıza çıkmaktadır. Hizmet sektörünün dolaylı olarak etkilendiği sanayi sektörünün geliştiği yerlerde kadın istihdam oranları artmaktadır. İstanbul, Batı Anadolu ve Akdeniz bölgelerinde kadınlar hizmetler sektöründe yoğun olarak istihdam edilmektedir. Türkiye genelinde incelendiğinde ise; kadınlar açık ara farkla hizmet sektöründe istihdam edilmektedir. İkinci sırada sanayi ve üçüncü sırada tarım sektörü gelmektedir.

İstihdam edilen kadınların bölgeler ele alınarak işteki durumları analiz edildiğinde, işveren ve kendi hesabına çalışan kadın sayısının ücretli, yevmiyeli ve maaşlı ile ücretsiz aile işçisi çalışma durumlarına göre az olduğu anlaşılmaktadır. İstanbul Bölgesinde hizmet ve sanayi sektöründe çalışan kadınların fazlalığı ve tarım sektöründe çalışanların azlığı nedeniyle ücretsiz aile işçisi olarak çalışanların sayısı diğer bölgelere göre çok azdır.

Kadınların tam zamanlı iş bulabildiği en yüksek orana sahip bölgeler; İstanbul, Doğu Marmara, Akdeniz ve Ege bölgeleridir. En düşük oranın olduğu Kuzey Anadolu Bölgesinde ise mevsimlik işler nedeniyle yarı zamanlı istihdam oranı daha yüksek olabilmektedir.

Kadınların istihdamı ülkede var olan tüm bireylerden yararlanmak ve fırsat eşitliği yaratmak bakımından önemlidir. Bu yüzden kadın istihdamının çok iç açıcı olmayan tablosunun olumlu yönde değişimi kadınların güçlerinin farkına varmasının bir sembolü haline gelebilir. Kadın istihdamının artırılması için, şirketlerde çalışan kadın sayısı artırılmalı gerekirse kota konulmalı, kadın girişimciliğinin artırılması için kadınlar bilinçlendirilmeli ve mikro kredi ya da hibe programları hakkında bilgi ve kaynaklar yaygınlaştırılmalıdır. Kadını iş hayatında geri planda bırakan gebelik, annelik gibi konularda hukuki düzenlemeler yapılabilir. Aslında temel olarak kadının toplumsal rolü konusunda yerleşmiş bilincin değiştirilmesi de gerekmektedir.

KAYNAKÇA

- Berber, M., Yılmaz Eser, B. (2008). "Türkiye'de Kadın İstihdamı: Ülke ve Bölge Düzeyinde Sektörel Analiz". "İş, Güç" Endüstri İlişkileri ve İnsan Kaynakları Dergisi. Cilt: 10, Sayı: 2, ss. 2-16.
- Burtan Doğan, B., Kaya, M. (2014). "TRC2 Bölgesinde Kadın İstihdamı Sorunları ve Çözüm Önerileri". Uluslararası Sosyal ve Ekonomik Bilimler Dergisi, 4(2): 91-106.
- Çatalbaş, N. (2012). "TR21 Trakya Bölgesinin Türkiye'nin Dış Ticaretindeki Yeri ve Gelişme Potansiyeli". Anadolu Üniversitesi Sosyal Bilimler Dergisi, Cilt: 12, Sayı: 1, 21-42.
- Erdogan, S., Yaşar, S. (2018). "Türkiye'de Kadın İstihdamının Gelişimi: Konya-Karaman Örneği". Karamanoğlu Mehmetbey Üniversitesi Sosyal ve Ekonomik Araştırmalar Dergisi, 20 (34): 18-28.

- ILO, (2019). A Quantum Leap For Gender Equality: For A Better Future of Work For All. https://www.ilo.org/wcmsp5/groups/public/---dgreports/---dcomm/---publ/documents/publication/wcms_674831.pdf, Erişim Tarihi: 24/09/2019.
- Türkiye İstatistik Kurumu (TÜİK). 30686 Sayılı Haber Bülteni, <http://www.tuik.gov.tr/HbGetirHTML.do?id=30686>, Erişim Tarihi: 20/09/2019.
- Türkiye İstatistik Kurumu (TÜİK). <https://biruni.tuik.gov.tr/bolgeselistatistik/>, Erişim Tarihi: 21/09/2019.
- Yılmaz, M., ve Zoğal, Y. (2015). Kadının İşgücüne Katılımının Tarihsel Gelişimi ve Kadın İstihdamını Etkileyen Faktörler: Türkiye ve Avrupa Örneği, EconWorld International Conference on Economics, Torino, Italy, p. 1-25.