

Kent Estetik Kurulları Kavramı Ve Kırklareli'nin Kentsel Kalitesinin Artırılmasına olası Etkileri

AYSUN EYÜBOĞLU ERŞEN¹

ÖZ

Mimarlığın doğasında var olan "estetik değerler", aynı zamanda birçok binadan oluşan kentlerin birbirinden ayırt edilmesini sağlayan değerlerdir. Zaten yaratılan fiziksel çevreler kendiliğinden bir estetik değer de taşımaktadır. Kenti paylaşanların, kentlerde yer alan fiziksel elemanların niteliğini, insan-sokak bağlamında taşıdıkları anlamı ve yapıyı çevre ile olan ilişkileri nasıl algıladığı önemlidir. Bu araştırmada yeni bir kavram olan "Kent Estetik Kurulları"nın kuruluş amacı, uygulama alanları mevcut yönetmeliklerle ortaya konacak, kente kurulması durumunda olası etkileri Kırklareli kenti örneğinde irdelenecektir. Çalışma üç bölümden oluşmaktadır. Birinci bölümde belediyelerin bünyelerinde estetik kurul oluşumu, amaçları ve Türkiye'den örnekler üzerinde durulacaktır. 2. Bölümde estetik kurullarının değerlendirme kriterleri tartışılacaktır. 3. Bölümde ise Kırklareli kenti mimari kalite ve kent estetiği bakımından değerlendirilecektir. Sonuç bölümünde de Kırklareli kenti estetik kurulunun oluşturulması önerilerek, olası sonuçlar irdelenecektir.

Anahtar Kelimeler: Estetik, Kentsel Kalite, Kent Estetik Kurulu, Kırklareli
Abstract

THE CONCEPT OF THE AESTHETIC QUALITY OF THE URBAN AND CITY BOARDS OF POSSIBLE EFFECTS OF INCREASE IN KIRKLARELI

The nature of the "aesthetic values" of architecture, at the same time many buildings of the values to distinguish the cities. Already created an aesthetic value on the physical environments. Ensuring that the nature of the physical elements of the city located in the cities, meaning they carry and the built environment in the context of the human-relations with how it detects. In this study, a new concept of "Urban Aesthetic Boards" will be placed in the existing regulations the purpose of the Organization, the establishment of areas of application in case of possible effects in the case of the city of Kırklareli will be examined. The work consists of three parts. The first section of the municipalities within the aesthetic, the formation of the Board, for the purposes of, and will focus on examples from Turkey. 2. Section plastic boards, evaluation criteria will be discussed. 3. the chapter will be evaluated in terms of architectural quality and the aesthetics of the city of Kırklareli. The result of the creation of the city of Kırklareli in aesthetic do, possible results will be examined.

Keywords: Aesthetics, Urban Quality, Urban Aesthetics Committee, Kırklareli

Foto 1.

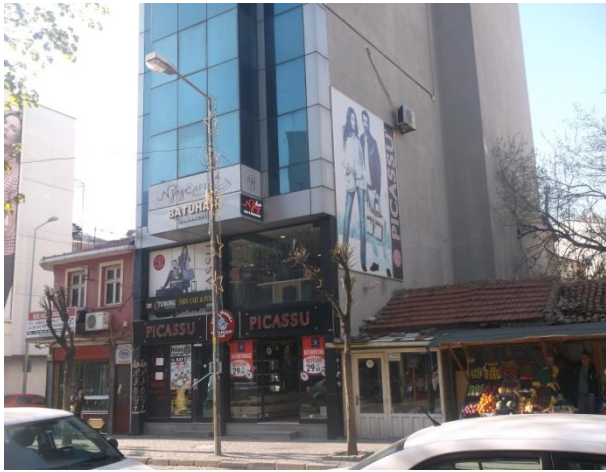


Foto 2.



¹ Yrd.Doç.Dr., Kırklareli Üniversitesi, Mimarlık Fakültesi, KIRKLARELİ-TÜRKİYE

Giriş

Kent yaşamı günümüzde giderek daha fazla önem kazanmış, kırsalda toprağa bağlı yaşam biçiminin yerini, giderek daha hızlı biçimde kent odaklı yaşam biçimi almıştır. Pek çok insanın yaşadığı kentlerde uygulanan mimari de buna bağlı olarak giderek artan önem kazanmaktadır. Her yapı amacına, kullanıcısının gereksinimlerine uygun planlanmalı ve bina türüne göre estetik kaygı içermelidir. Mimari öylesine bir güçtür ki, yüzlerce yıldır süregelen kentlere kimlik kazandırma, mekanları yaşanılır, kaliteli hale getirme ve insanları sosyo-kültürel yönden eğitime özelliklerini bünyesinde taşımaktadır. Tam tersine kaliteli mimariden uzak, rant kaygısıyla üretilen her yapı, her kentsel alan çözümü, kültürel ve estetik değerlerden yoksun, sağlıksız ve kimliksiz yaşam yerleri anlamına gelmektedir.

1. Estetik, Kentsel Estetik, Kentsel Kalite Kavramları

Duyusal alanın güzel olan kısmını inceleyen "estetik", Yunanca "aisthesis" veya aisthanesthai" kelimelerinden gelerek, duyular, algı, duyu ile algılamak gibi anlamlar taşımaktadır (Ergün, 2010). Yaygın kabule göre "estetik", bu anlamda duyulur algının, duygusallığın sağladığı bilgi ile ilgili bir bilim olarak düşünülebilir (Tunalı, 1996:13).

Estetik", kavram olarak 2500 yıllık bir geçmişe sahip bulunmakta ve ilk kez antik Yunan filozofları Sokrates, Platon (Eflatun) ve Aristoteles tarafından varlığın özü, güzelliği, algılanması üzerine çeşitli fikirler ortaya atılmıştır. "güzel nedir?" sorusunu soran Platon, değişik eserlerinde güzelliğin, iyilik, fayda ve uyum gibi kavramlarla olan ilişkisini aramış; Aristoteles ise güzelliği, simetri ve sınırlılıktan ibaret, matematiksel orantı olarak anlamlandırmıştır. Kişisel olarak farklı algılanan "estetik" konusu içine güzelliğin yanında, komik, yüce, zarif, trajik, ilginç ve çirkin değerleri de girmektedir. Aslında bu kavramların tamamı estetik değerlerin oluşumuna önemli katkılar sağlamaktadır (Coşkun, 2008).

Estetik ve güzellik konularında birçok filozofun düşünmüş olduğu kaynaklardan anlaşılmakta, ancak estetik bilimine ismini veren Alman filozof Baumgarten'e göre (1758) "estetik" mantığın ikiz kardeşi olarak değerlendirilmiştir. Hem düşünsel, hem de duyuşsal bilgi aynı zamanda estetiği anlamlandırmaktadır. Aynı kültür içinde bile estetik değer belirleyicilerin değişkenliğine yol açan en büyük etken kuşkusuz eğitimidir. Bir binanın ya da sanat eserinin estetik olarak algılanması, herhangi başka bir maddi konu düşünmeden estetik tavır almakla ilgilidir. Kişi, sezgiye dayanan, estetik bilgi donanımıyla bu kararı vermektedir. Estetik yargısına varabilmek için sözkonusu nesne, bazı özellikleri bünyesinde taşımaktadır. Bir binanın tasarımında "estetik" özellik için temel göstergeler, renk, doku ve biçim başlıkları altında yer alır (Göğebakan, 2012:74-76). Bir başka deyişle "estetik" yargısı biçimin (tasarımın) orantı ve uyumuyla ilgilidir. Biçimi oluşturan parçalar ayrı ayrı uyumlu ise, bir araya geldiğinde de tasarlanan binanın dengeli bir bütünlüğe sahip olduğu söylenebilir.

Kentlerde bulunan mimari yapılar "bir sanat objesi olarak" değerlendirilebilir. Ancak her yapı; ayrı ayrı öğeleriyle gözlemlenirse" çizgi, renk, değer, doku, biçim, aralık, hareket, ışık ve gölge" gibi temel tasarım öğeleri ile "tekrar, korum, birlik, denge, uygunluk, zıtlık, egemenlik, ritm" gibi temel tasarım ilkeleri kullanılarak tasarlandığı anlaşılacaktır. Bu bağlamda, mimarlığın biçimselliği ile estetik değerlerin, temel tasarım elemanları ve ilkelerinin başarıyla uygulanmasına bağlı olduğu sonucu çıkarılabilir (Göğebakan, 2012:77-80).

1.1. Kentsel estetik

Kentler planlı ya da plansız biçimde oluşan yapıları çevrelerdir. Kentin bütünü, kapalı ve açık mekanların bir araya gelmesiyle oluşur. Sözkonusu çevre oluşturulurken; örnek olarak araçların ve yayaların kullandığı yollar, yol döşemeleri, parklar, su ve bitki materyalleri, çocuk parkları, farklı bina türleri inşa edilirken, aslında bilinçli ya da bilinçsiz bir güzellik arayışı vardır. Kentsel estetiğin oluşumu iki ana etmen ile incelenebilir.

1-Doğal Etmenler: Topoğrafya, iklim, bitki örtüsü, fauna, jeolojik ve jeomorfolojik durum ile su öğelerinden oluşmaktadır.

2-Yapay Etmenler: Mimari özellikler ya da yapıları çevredir. Mekan anlamıyla bakılırsa, doluluk ve boşlukların oluşturduğu biçim, taşıyıcı sistem, kullanılan malzeme, renk, doku özellikleri, bina cepheleri, cephe oranları, binaların simgesel etkisi, genel görünüm bileşenleri (Evren ORAL) ile birlikte; yollar, meydanlar, açık ve yeşil alanlar, bahçeler, bütün peyzaj elemanları, açık ve kapalı mekanlar, tek yapı ya da yapı grupları, yüksek yapılar ve kent mobilyalarından oluşmaktadır (Erdoğan, 2006).

Dolayısıyla kentin içinde bulunan doğal ya da yapay her eleman aslında kentin görünümünü etkiler, aynı zamanda diğer kentlerden ayıran bir "kimlik" kazandırır. Kentsel estetik kavramı kentin kimliğiyle, yapıları ve doğal çevre bağlamında ilgilidir. Bir kentin kimliği o yere ait ve özgün olan, uzun bir süreçte oluşan ve diğer

kentlerden ayıran herşeydir aslında ve duyularla algılanan sosyo-kültürel temeli olan bir özellik de taşımaktadır (Es, 2007).

Dünya üzerinde birçok insan, doğal, kültürel ve yapılı çevresiyle kendine özgü bir estetik çekiciliğe sahip kentleri görmek istemekte ya da kentsel imaja sahip yerleşmeleri daha çok ziyaret etmektedir. Her kentin kendisine özgü olan estetiksel ve kültürel özellikleri tespit edip bu özelliklerini ön plana çıkarması, bozulmaması için özen göstermesi, aynı zamanda o kentin kültürel sürekliliği açısından da önem taşımaktadır (Göğebakan, 2012:80-83).

Bu noktada, bir kentin kimliğinin varlığı ne anlama gelmektedir, ya da kente ne gibi anlamlar kazandırır soruları akla gelebilir. Bir kentin kimliğinin tanımlı oluşu, onu diğer kentlerden ayırarak tanınmasını sağlar. Kentte yaşayanlar kültürlerini yansıtan ve tercih ettikleri yaşam alanlarında onları kuşatan çevre değerleriyle yaşamının bilincini taşır. Yöneticiler kente kimlik kazandıran öğelerin yok olmaması için kente yapılacak bütün yatırım ve altyapı projelerini kontrol altına alır. Ayrıca yöneticiler, kent kimliğinin gelecekte de sürdürülebilirliğini sağlamak adına kente özgü bir büyüme modeli oluşturur. Sonuçta o kentte yaşayanların toplumsal duyarlılık ve kentlilik bilincinin geliştiği (Demir, 2006:11) ve giderek daha huzurlu, daha sağlıklı bir kentsel yaşam ortamının varlığından sözedilebilir.

1.2.Kentsel kalite

Doğal ve yapılaşmış çevrenin oluşturduğu kentsel mekânların kalitesi hayatımızın da kalitesini etkilemektedir. Bir kentin kullanıcıları hayatlarının her anında kentsel mekânı kullanmaktadır. Bir başka deyişle insan-mekan etkileşimi sürekli. Kentsel kalite denildiği zaman, kenti oluşturan mekanların kullanım değeri, kullanışlılığı ön plana çıkmaktadır. Bazı kaynaklarda kentsel kalite, kullanım çeşitliliğine göre birkaç başlık altında tanımlanmıştır.

* İşlevsel kalite; binaların içinde olması gereken mekanların bulunması, binaların iç mekan- dış mekan ilişkisinin doğru kurulması ile işlevine göre binaların yer seçimi işlevsel kaliteyi açıklayabilir.

* Estetik kalite; kentte yaşayanların duyuşsal algılarıyla ilgili olup bazı sıfat ya da tanımlarla anlaşılabilir. Bakan kimsenin eğitim ve kültür altyapısıyla ilgili olarak değışebilen “hoş, sıcak, sevimli, çekici, görkemli, muhteşem, güzel, zarif, ilginç, şaşırtıcı, etkileyici, büyüleyici, modern” gibi tanımlamalarla karşılık bulmaktadır.

* Teknik kalite; binaların zeminle olan taşıma ilişkisinin güvenle kurulması, kentte varsa yüksek yapıların yerlerinin zemine göre doğru seçilmesi, binaların yalıtım kalitesinin sağlanması, doğal afet ve yangın ya da başka türlü zararlara karşı güvenli davranacak strüktür ve malzemeye sahip olması, binanın yükünü taşıyan mimari elemanların doğru teknik ve boyutlarda seçilmesi, seçilen malzemelerin sürdürülebilirliği, yenilenebilir enerji kaynaklarının binada kullanılabilirliği, binaların kullanımında ısısal, hava, nem ve gürültü kontrolü ile aydınlatma ve akustik konforun varlığı, teknik hizmetlerin sürdürülebilirliği, bakım-onarım kolaylığı gibi konularla ilgilidir.

* Ekonomik kalite: sözkonusu bina bir yatırım ögesi ise ekonomik değeri ile ekonomik değerinin sürdürülebilirliği, işlevinin sürdürülebilirliği, bina için seçilmiş taşıyıcı sistem ve malzemenin güvenle sürdürülebilirliği, bakım-onarım masraflarının ekonomikliğı gibi konular içermektedir (İnceoğlu, vd, 2009).

Bütün bunların yanında kentler teknolojik ve ekonomik gelişmelerle sürekli olarak değışmekte, nüfussal anlamda büyümekte, yükselmekte ve bina türü olarak çeşitlenmektedir. Özellikle otomobil kullanımı ile yollar ve kent yaşamı ilişkisi farklılaşmış, ulaşım çeşitliliğı de artmıştır (Hasol, 2008). Buna bağlı olarak örneğin kentte yüksek yapıların hızlı artışı, çok yeni teknolojinin mimaride kullanılması tek başına kente estetik kalite kazandırmamaktadır. Kentin gelişme sürecinde kent-doğa-insan-teknoloji ilişkisi dengeli bir bütünlük içinde, insan ve iç mekan-dış mekan ilişkileri ile ele alınmalıdır.

2. Kent Estetik Kurulları ve çalışmaları

Kent estetik kurulları ülkede 2005 yılından bu yana oluşturulmaya başlanan, kendine özgü bir uygulama yönergesi olan yeni bir kuruldur. Türkiye genelinde halen 12 adet Kent Estetik Kurulu aktif olarak görev yapmaktadır. İncelenen Kent Estetik Kurullarının Yönetmeliklerinde belirtilen ortak amaç; genellikle “yerleşik ve yerleşime yeni açılacak alanlarda; şehrin estetiğine, tarihi ve doğal değerlerine uygun ilke kararları geliştirmek; bu bağlamda, meydan, bulvar, cadde, ana yollar ve sokaklara cephesi bulunan yapıların şehircilik, mimarlık, kentsel tasarım ve peyzaj mimarlığının yaratıcı ve estetik çözümlerine dönük bina cepheleri ile örnek kent mekanları ve kentsel tasarım projeleri elde etmek, dolayısıyla kaliteli bir mimari ve fiziksel çevrenin

oluşturulması için sunulan projeleri, uygulamaları, diğer başvuruları incelemek, görüş bildirmek ve karar vermek; ilan, reklam ve tanıtım elemanları ve aktivitelerin kentte görüntü kirliliği yaratmasını yönetmelik doğrultusunda engellemek” olarak belirtilmiştir.

Kaynaklardan edinilen bilgiye göre, ülke genelinde Ankara, Eskişehir, Kayseri, Kocaeli, Konya, Samsun ve Sakarya olmak üzere yedi adet Büyükşehir Belediyesi; Karaman, Kaş, Kuşadası, Van, Yalova olmak üzere beş adet Belediye olmak üzere 12 adet bağımsız “Kent Estetik Kurulu” ayrı bir “Yönetmelik” ile oluşturulmuş ve çalışmalarını sürdürmektedir. Ayrıca Bursa Büyükşehir Belediyesi bünyesinde 2005 yılı sonrasında “Kent Estetiği Dairesi Başkanlığı ve Kent Estetiği Şube Müdürlüğü oluşturulmuş ve ayrı bir yönetmelikle çalışmalarını sürdürmektedir. Mersin Büyükşehir Belediyesi Kent Estetiği, İlan ve Reklam Yönetmeliğinde belirtilen “Kent Estetiği Kurulu” Kent Estetiği Daire Başkanlığı’nın bağlı olduğu Genel Sekreterlik başkanlığında yedi kişiden oluşturulmuştur. Bağımsız bir yönergesi olmayıp, sözkonusu yönetmelik hükümleri ile uygulanmaktadır.

İncelenen Kent Estetik Kurulu Yönetmeliklerinde ortak olan 15 ana başlık belirlenmiştir. Bu başlıklar,

“Amaç

Kapsam

Yasal Dayanak

Tanımlar ve Kısaltmalar

Estetik Kurul Oluşumu

Estetik Kurul Üyeliği ve Görev Süresi

Estetik Kurulun Görev ve Yetkileri

Estetik Kurulun Görev Alanı

Estetik Kurulun Çalışma Şekli

Estetik Kurula Sunulacak Belge ve Projelerle İlgili Esaslar

Kurul İnceleme ve Karar Süreleri

Kurul Kararlarının Dağıtımı ve Kararlara Uyuma Zorunluluğu

Estetik Kurulun Büro, Arşiv ve Raportörlük Hizmetleri

Huzur Hakkı

Yürürlük ve Yürütme” şeklindedir.

Kent Estetik Kurullarının oluşumu, incelenen mevcut örneklerin yönetmeliğinde yer aldığı şekliyle; Büyükşehir Belediyelerinde Başkanlık tarafından görevlendirilen Genel Sekreter ya da Genel Sekreter Yardımcısı, imar, şehircilik, çevre ile ilgili daire başkanlıkları, zabıta dairesi başkanlığı ve ilgili belediyelerden birer kişi ile, TMMOB inşaat mühendisleri odası ve mimarlar odası şubelerinden önerilecek birer kişi, bölge üniversitelerinin ilgili bölümlerinden görevlendirilecek bir ya da iki kişi, Belediye meclisinden seçilecek bir kişi olmak üzere en az yedi, en çok 15 kişiden oluşmaktadır. Taranan örneklerde Büyükşehir olmayan “Belediye Kent Estetik Kurul”larının oluşumu ise; Belediye Başkanı ya da meclisi içinden seçilecek bir kişi, Belediyenin imar ve şehircilikle ilgili birimlerinden birer kişi, serbest çalışan mimar, inşaat mühendisi, şehir plancısı, peyzaj mimarı ya da harita mühendisi meslek gruplarından bir ya da iki kişi, bölge üniversitelerinin ilgili bölümlerinden görevlendirilecek bir ya da iki kişi, bazı belediyelerde kent konseyinden bir kişi olmak üzere en az beş kişi, en çok 16 kişiden oluşmaktadır.

Kurulların çalışma şekline bakıldığında, incelenen Kent Estetik Kurulları Yönetmeliklerine göre kurulların, ayda en az bir, en çok sekiz kez toplanması öngörülmüştür. Kurul üyelerinin görev süresi ise, incelenen örneklerin tamamında “bir yıl” olarak öngörülmüştür.

Kent Estetik Kurulları, başvuru durumlarında konuyu toplantıda tartışarak, çoğunlukla iki haftalık bir süreçte karara bağlamaktadır. Kurulun gündem hazırlama, yazışma, raporlama, duyurma gibi işleri ilgili belediyenin imar ve şehircilikle ilgili birimi tarafından yürütülmektedir. Kurul kararları kesin olup, “Kararlara uyuma zorunluluğu” ya da “Genel esaslar” başlığı altında istenenlerin yapılmaması halinde ilgili Belediye sorumlu gösterilerek, onay, inşaat izni ya da ruhsat verilmemesi öngörülmüştür.

Tablo 1. Türkiye’de halen görev yapan Kent Estetik Kurulları

KENT VE KURUL	TARİH	OLUŞUMU
Ankara Büyükşehir Belediyesi Estetik Kurulu	13.05.2005	Belediye birimi 3 Dışardan 4
Eskişehir Büyükşehir Belediyesi Kent Estetik Kurulu	17.07.2009	Belediye birimi 4 Dışardan 5
Karaman Belediyesi Estetik Kurulu	17.01.2013	Belediye birimi 5 Dışardan 3
Kaş Belediyesi Estetik Kurulu	08.01.2014	Belediye birimi 3 Dışardan 2
Kayseri Büyükşehir Beld. Kent Estetik Kurulu	12.03.2010	Belediye birimi 7 Dışardan 8
Kocaeli Büyükşehir Belediyesi Estetik Kurulu	12.11.2010	Belediye birimi 3 Dışardan 4
Konya Büyükşehir Belediyesi Estetik Kurulu	09.08.2004	Belediye birimi 10 Dışardan 5
Kuşadası Belediyesi Estetik Kurulu	2010	Belediye birimi 4 Dışardan 5
Samsun Büyükşehir Belediyesi Estetik Kurulu	2013	Belediye birimi 9 Dışardan 6
Sakarya Büyükşehir Belediyesi Estetik ve Sanat Kurulu	2011	Belediye birimi 5 Dışardan 2
Van Belediyesi Kent Estetik Kurulu	15.11.2011	Belediye birimi 9 Dışardan 7
Yalova Belediyesi Kent Estetik Kurulu	2013	Belediye birimi ? Dışardan ?

Kaynak: İnternet siteleri, 2014

Sayılan kentler içinde Konya Büyükşehir Belediyesi, diğerlerine göre en erken (2005 yılı) kent estetik kurulunu oluşturan belediyedir. Tablodan görüldüğü üzere kent estetik kurulunu oluşturan üye sayıları mevcut örneklerde en az beş kişi, en çok 16 kişi ile öngörülmüştür (Tablo 1). Tabloda belirtilen Yalova Belediyesi Kent Estetik Kurulunu yeni kurulduğundan, kurulu oluşturan üye sayısına ulaşılammış, bu nedenle tablodaki yeri boş bırakılmıştır.

Kent Estetik Kurulu Yönetmeliklerinde incelenen 12 örneğin tamamında olmasa da sekiz tanesinde kurula sunulacak belgeler, projeler, dökümanlar ya da genel esaslar başlığı altında istenenler ayrıntılı biçimde belirtilmiştir.

3. Kırklareli kenti coğrafi, tarihi ve yerleşim özellikleri, güncel kent sorunları

Yerleşimi tarihi kaynaklara göre M.Ö.5800'lere dayanan Kırklareli, Anadolu tipi koloni yerleşimi merkezi olup, Asya-Avrupa kültürlerinin geçiş yolu üzerinde bulunmaktadır. Kırklareli, Türkiye'nin kuzeybatısında, Marmara Bölgesinin Trakya kesiminde yer almakta, kuzeyinde Bulgaristan; doğusunda Karadeniz; güneydoğusunda İstanbul; güneyinde Tekirdağ; batısında ise Edirne yer almaktadır. Kentin denizden yüksekliği 203 m ve yüzölçümü 6650 km(kare) (<http://www.kirklarelihaber.com/kirklareli>) olup, büyük ölçüde dağlık ve platoluk bir arazi görünümündedir, kentin %48'ini dağlar oluşturmaktadır. Bölgenin en önemli yükseltisi ise kuzeybatı-güneydoğu doğrultusunda uzanan Yıldız Dağlarında (Istıranca) Mahya Tepesi'dir (1031 m). Yıldız Dağları, kıvrılma özelliğini yitirmiş, yaşlı ve sert kütlelerden oluşan masif özellik taşır. Kırklareli akarsuları Ergene ile Meriç Nehirlerine ve daha sonra Türkiye-Yunanistan sınırından Ege Denizine dökülmektedir.

Bir geçiş bölgesi olması nedeniyle Roma ve Bizans dönemlerinde pek çok kez istilaya uğrayan Kırklareli; ilkin 1. Murat zamanında 1363 yılında Osmanlıların eline geçmiştir. Balkan Savaşı ve 1. Dünya Savaşı sıralarında Bulgar ve Yunan işgal ile yağmalamalarıyla sıkıntılı bir dönem geçiren kent, 10 Kasım 1922'de işgalden kurtarılmıştır. 20 Aralık 1924 yılından bu yana, TBMM tarafından kabul edilen "Kırklareli" ismiyle bilinmektedir.

Kentin en eski yapı topluluğu Hızır Bey Külliyesi olup, 1383 tarihinde Kösemihalzade Hızır Bey tarafından çarşı

çinde yaptırılmıştır. Yapı topluluğu, hamam, cami ve 12 dükkanlı arastadan oluşmaktadır. Kentin diğer önemli camilerinden olan Kadı Emin Ali Çelebi Camii (Kadı Camii) 1568-1569 yılları arasında, Bayezit (Paşa Camii) Camii ise 1593'te yaptırılmıştır. Belediye Binası yanındaki Kapan Camii ise 1640 tarihinde Karaca İbrahim Bey tarafından inşa ettirilmiştir (www.nkfu.com, 2014).

Kırklareli; Merkez, Demirköy, Kofçaz, Babaeski, Pehlivan köyü, Babaeski, Lüleburgaz ve Pınarhisar olmak üzere sekiz ilçeye sahiptir. Kent, merkez ilçeye bağlı Akalar, Bademlik, Cumhuriyet, Demirtaş, Doğu, İstasyon, Karacaibrahim, Karahıdır, Karakaş, Kocahıdır, Pınar ve Yayla mahalleleri olmak üzere 12 mahalleden oluşmaktadır.

Yayla mahallesi, Kırklareli'nin en eski kent merkezi olup, tarihi ve özgün bir mimariye sahip görüntüsünü bugün de korumaktadır. Mahalle, uzun yıllar boyunca Türklerin, Ermenilerin, Yahudilerin, Bulgarların ve Rumların bir arada yaşadıkları çok kültürlü bir yerleşim alanı iken, bugün Yayla mahallesi sınırları içinde 18 adet tescilli kültür varlığı bulunmaktadır. (www.trakyaka.org.tr, 2014). Kent merkezinde ve kentsel sit alanında bugün sayıları 50 nin altında kalan sivil mimarlık örnekleri ve birkaç adet eğitim, ticaret işlevli tescilli eser bulunmaktadır.

İlk imar planının 1948 yılında yapıldığı kaynaklardan anlaşılan kentte, İzzet Durukan tarafından yapılan Kırklareli kentine ait 1/5000 ölçekli dört paftadan ibaret olan halihazır haritası, 01.08.1980 ve 18.08.1983 tarihlerinde incelenip onanmıştır. Daha sonra Sabri Akyüz tarafından yapılan Kırklareli kentine ait iki adet 1/5000 ölçekli halihazır harita 02.01.19986 tarih ve 2362/D Sayılı Kırklareli Belediye Başkanlığı yazısı ve verilen yetkiye göre gerekli kontroller yapılarak tasdik edilmiştir (29.04.1986).

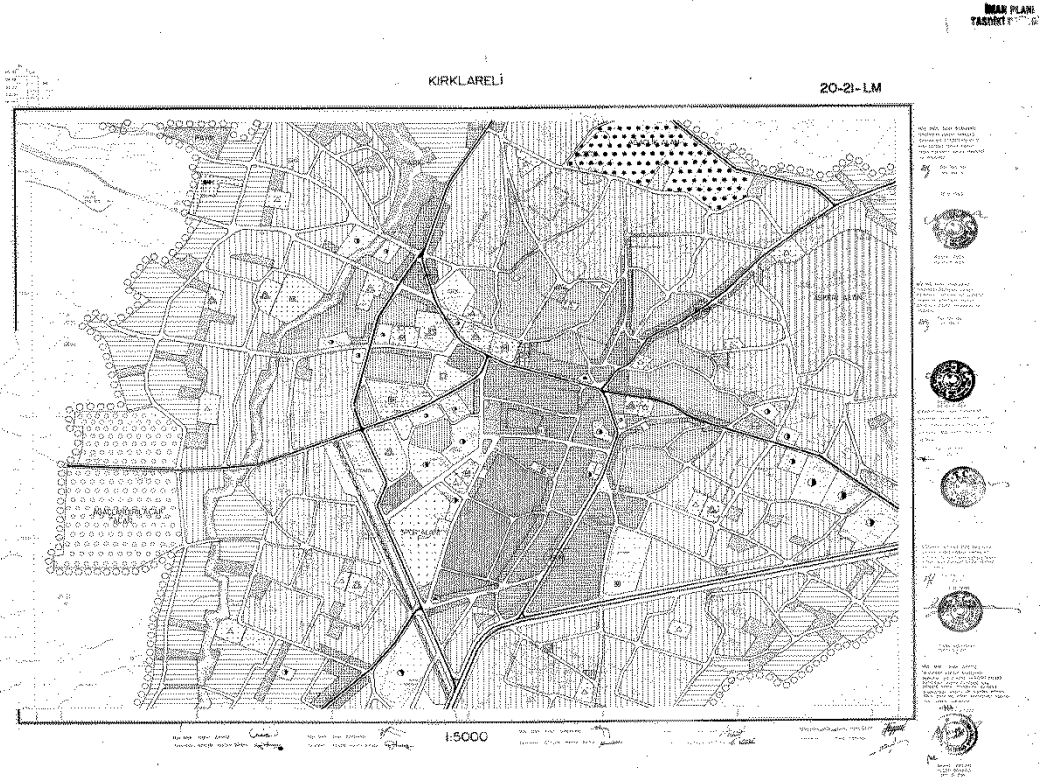
Kültür Bakanlığı tarafından 1990 yılından önce kültür ve tabiat varlıklarını envanterleme çalışmaları yapılmış, Bölge Koruma kurulu 19.09.1996 tarihinde Kırklareli kentinde "Yayla" ile "Demirtaş" mahallelerini içeren bölgeyi "Kentsel sit alanı" olarak ilan etmiş ve koruma amaçlı imar planı çalışmalarına başlamıştır. Bu plan 2001 yılından itibaren yürürlüktedir.

2013 yılı verilerine göre kent merkezi nüfusu 68 004 olmuştur. Bugün, kent nüfusunun %68,21 lik bölümü il ve ilçe merkezlerinde yaşamaktadır. Toplam ilin nüfusu ise 2013 verilerine göre 340 559 olarak belirlenmiştir.

Kırklareli kenti son beş yıldır hızlı bir yapılaşma sürecine girmiş, tek katlı, köhnemiş, kullanım dışı binalar yıkılarak yerlerine yüksek katlı, konut işlevli ve çoğunlukla zemin katları ticaret kullanımına açılan binalar yapılmaktadır. Kentin mevcut yollarının dar olması, yeni yapılan konutlarda oturan insanların öncelikle otopark sorunlarını artırmaktadır. Ayrıca kent merkezinde yeni yapıların zemin ve zemin üstü katlarının çoğunlukla ticaret işlevine açılması araç ve insan sirkülasyonunu artırdığından, daha çok sorun yaratmaktadır.

Dar sokaklarda dikey yapılaşmanın artması, kentin özellikle merkezinde bulunan ana yollar üzerindeki farklı kotlarla bitirilmiş yapılar ve çatı farklılıkları, eski-yeni binalar arasındaki cephe düzeni farklılıkları gibi nedenlerle kentsel kalite ya da estetik açıdan bütünlük sağlanamamaktadır. Aksine bakan insanın gözünde bir karışıklık, algı sorunları yaratmaktadır. Kentte dikey yapılaşmanın arttığı görülmektedir. Kentin dar olan mevcut yolları düşünülecek olursa, motorlu kara taşıtları verilerinde, en son 2012 yılının kaynaklarına göre, 94 993 olan (ülke çapında 41.sırada) araç sayısının giderek arttığı belirlenmiştir (TÜİK 2012). Dolayısıyla kentli için yaşanan sorunların başında otopark sorunları gelmektedir.

Şekil 1. Kırklareli 1/5000 ölçekli harita



Kaynak: Kırklareli Belediyesi, 2014

Tablo 2. Kırklareli'nin yıllara göre değişen nüfus dağılımı

Yıl	Merkez İlçe	Merkez Belediye	Toplam
1965	25 667	24 490	63 598
1970	27 808	27 431	64 378
1975	32 401	33 265	68 370
1980	35 689	36 892	74 129
1985	43 420	40 881	82 053
1990	52 384	43 017	93 060
2000	79 002	53 221	117 606
2007	95 466	59 970	130 375
2008	98 128	61 880	132 912
2009	97 230	64 265	131 438
2010	100 412	62 152	134 073
2011	119 892	66 226	135 381
2012	121 402	67 360	136 493

Kaynak: <http://kirklareli.yerelnet.org.tr>, 2014

Bununla birlikte, kentin çeşitli yerlerinde yer alan kent mobilyalarının düzensizliği, çeşitliliği, boyut farklılıkları, yayalara ait yollarda yol kaplaması sorunları, detaylandırma sorunları, işçilik sorunları, ayrıca kaldırımların çok yüksek oluşu, engelliler için kentsel mekanların kullanım zorluğu, yeni düzenlenen kavşak çözümlerinde yer yer görüşü engelleyen, insan ölçeğine uymayan yüksekliklerde peyzaj elemanı yada estetik materyal kullanımı şeklinde sayılabilen sorunlar nedeniyle, kentin bütününde bir kimlik algısı sorunu, estetik düzensizlik gözlemlenmektedir.

Kırklareli kentinin estetik bütünlüğe ulaşması için bazı soruların sorulması ve çözümler için kentin yöneticilerinin harekete geçmesi gereklidir. Kırklareli kentinin kimliği nedir, kentin rengi nedir, kent merkezinde yüksek yapılar yoğunlukta mıdır, kentin merkezinde doğa-insan ilişkisi kurulmuş mudur, kentin kullanılabilirliği nedir, kent merkezi ve kent dışı algısı nedir, bu algının sınırları var mıdır, kent estetik midir, kentin ulaşımı nasıl değerlendirilebilir, kentte simge yapı var mıdır, kent genel olarak estetik midir, ilk akla gelen sorulardır. Kentte öncelikle simgesel değeri olan, referans olabilecek yapılar bulunmalı, bunlar üzerinde çalışılmalı, ya da yeniden üretilmelidir. Örneğin Valilik ve Belediye gibi yönetim binaları, hastane, okul gibi kamu binalarının varlığı referans potansiyeli olmasına rağmen etkileri zayıftır. Ancak kültür varlığı olarak tescil edilmiş ve kent merkezinde bulunan dinsel yapılar ve sivil mimarlık ürünleri; başlangıç olarak referans potansiyeli yüksek ancak çevresiyle birlikte ihmal edilmiş yapılar olarak örneklendirilebilir.

4. Kırklareli kenti için “Estetik Kurulu” oluşturma önerisi ve çalışma esasları yönetmeliği

Kırklareli Belediyesinin “sınır ve mücavir alanları içinde; ilan, reklam ve tanıtım yapmak amacıyla konulan pano, tanıtıcı levha ve benzerlerinin yol açtığı görüntü kirliliği ortadan kaldırmayı, ticari rekabette eşit şartları sağlamayı, şehir estetiğine katkıda bulunmayı, reklam asma ve ticari tabela kullanımını düzenlemeyi ve bu işleri yapan gerçek veya tüzel kişilerle, kamu kurum ve kuruluşlarının uymak zorunda oldukları esasları” belirleyen İlan Reklam ve Tabela Yönetmeliği 2011 yılından itibaren yürürlüktedir. Ancak bu çalışmada önerilen “Kent Estetik Kurulu Yönetmeliği”nde ilan, reklam ve tabelaların düzenlenmesi ile ilgili uygulamaların yer alması öngörülmüştür. Çünkü, kentsel kalite ve estetik algı, sadece ilan, reklam ve tabela yerleştirmekle açıklanamaz ve tek başına yetersiz kalır.

Olası bir “Kent Estetik Kurulu” oluşumunda öncelikle amaç iyi belirlenmelidir. Mevcut kaynaklar ve uygulamalar incelenerek, Kırklareli kenti koşullarında hazırlanan öneri yönetmelik bu çalışmanın 2. bölümünde belirtilen 15 başlık altında önerilmekte, ancak sayfa sayısının sınırlılığı nedeniyle tamamı verilmeyip Kırklareli özelinde çalışılan bazı önemli başlıklar şeklinde verilecektir.

Yönetmelik hazırlanırken amaç; kente uygunluğu, uygulanabilirliği ve kente özgü oluşu ile iyi ifade edilmiş ve kurgulanmış olmalıdır. Önerilen amaç; Kırklareli Belediyesi yetki ve görev sınırları içerisinde 2863 sayılı kanun kapsamı dışında kalan yerlerde kentsel estetiğe, tarihsel, kültürel ve doğal değerlere uygun, kaliteli bir mimari ve yapıllı çevrenin elde edilmesini sağlamak amacıyla ilke kararları geliştirmektir. Bu bağlamda belediye sınırları içinde halen yerleşik ve yerleşime yeni açılacak alanlar ve parsellerde yapılacak yeni yapı veya mevcut yapıların düzenlenmesi, inşaat aşamaları, bina tadilatları, yeşil ve açık alan düzenlemeleri, kamuya ait olan meydan, cadde ve sokaklar ile anayollara cephesi bulunan binaların şehircilik, mimarlık, peyzaj mimarlığı ile kentsel bütünlüklerinin proje, mülk sahipleri ve proje sorumlularının katılımı ile kentin mimari kalitesine katkı sağlayacak estetik çözümler içeren projeler elde edilme süreçleri, proje başvurularını incelemek, karara bağlamak, görüş bildirmek ve uygunluk belgesi vermek üzere oluşturulan Estetik Kurul’un oluşum ve çalışma özellikleri ve ölçütleri belirlemektir.

Estetik Kurul Oluşumu: Kırklareli için öneri kurul üye sayısı yedidir.

- 1- “Kırklareli Belediyesi Meclis üyeleri arasından seçilecek bir üye,
- 2- İmar ve Şehircilik Müdürlüğünü temsilen bir kişi,
- 3- Park ve Bahçeler Müdürlüğünü temsilen bir kişi,
- 4- Fen İşleri Müdürlüğünü temsilen bir kişi,
- 5- Ulaşım Hizmetleri Müdürlüğünü temsilen bir kişi,
- 6- Kırklareli Üniversitesi Mimarlık Fakültesinden önerilecek bir ya da iki üye,
- 7- TMMOB Mimarlar Odası Kırklareli Temsilciliği tarafından önerilen ve en az 10 yıllık iş deneyimi olan serbest çalışan bir mimar,” olmak üzere yedi kişiden oluşur.

Estetik Kurul üyeliğinin görev süresinin incelenen diğer örneklerde bir yıl olduğu görülmüş, Kırklareli kenti koşullarında iki yıl olması önerilmiştir.

Estetik Kurulun görev ve yetkileri başlığı altında mevcut örnekler incelenmiş, Kırklareli için ayrı bir öneri geliştirilmiştir. Buna göre, Estetik Kurulun görev ve yetkileri;

- 1-Estetik Kurul, özellikle kentin merkezindeki sokak, cadde, park-bahçe, meydan, otopark, yeşil alanlar gibi yerlerde her türlü yapı düzenlemelerinde gerekli görülen durumlarda teknik çalışmalar yapar ve bu konuda ilke kararları alarak Belediye Başkanı'nın onayına sunar,
- 2-Kent Estetik Kurulunun görev alanına giren şehrin ana bulvarlarında, meydanlarında, caddelerinde ve parklarında, kent donatılarının -kamusal alan niteliği taşıyan alanlarda anlam bütünlüğü içinde ele alınmasını sağlamaya yönelik olarak- konumları ve tasarımları hakkında görüş bildirir, kent mobilyalarının tip, şekil ve niteliklerinin belirlenmesi, düzenlenmesi için çalışmalar yapar,
- 3-Kent Estetik Kurulu kent estetiğini olumsuz etkileyecek uygulamalarla ilgili çalışma yapılmasını Belediyeden ister, sözkonusu yapıların ya da uygulamaların estetik açıdan uygun hale getirilmesi için öneride bulunur,
- 4- Kent Estetik Kurulu, görev alanında yeni yapılacak yapılar ile mevcut yapı tadilatlarında cephe düzeni, çatı, renk, malzeme ve çevre düzeni açısından inceleme yapar ve görüş bildirir,
- 5-Kent estetiğine, tarihi ve doğal değerlere uygun, kentsel tasarıma dayalı örnek ve estetik bina cepheleri elde etmek için ilke kararı alır,
- 6- Estetik Kurulun ilke kararları doğrultusunda yapılacak her ölçek ve türdeki mimarlık, mühendislik, imar planları, peyzaj ve kentsel tasarım projesini inceler,
- 7-Onaylı projesine göre yapımı devam eden veya yapılmış olan yapıların projesine uygun yapılıp yapılmadığını inceler,
- 8- Kurul tarafından onaylı projesine aykırı yapılan veya kurul onayı alınmadan mevcut binaların cephesinde yapılacak tadilatlar için ilgili Belediyesinden yasal işlem yapılmasını ister ve bu konu ile ilgili olarak İmar ve Şehircilik Daire Başkanlığına bilgi verir,
- 9- Örnek, estetik ve yakın çevresine uyumlu bina cepheleri, bulvarlar, caddeler, meydanlar, ana yollar ve özellikli alanlar elde etmek için kentsel tasarıma dayalı ilke kararları alır,
- 10-Talep edilen ve kurulca gerekli görülen diğer konularda ilke kararları alır ve görüş bildirir.
- 11- Gerekliğinde özelleşmiş görevleri olan Kent Estetik Alt Kurulu oluşturur.

İncelenen mevcut kent estetik kurullarının yönetmeliklerinde yer almayan “Kent Estetik Kurulu Değerlendirme Ölçütleri” adlı başlık “Kırklareli Kent Estetik Kurulu Yönetmeliği” içinde önerilmiştir. Buna göre başlıca iki estetik değer ölçütü olumlu ve olumsuz kararı vermek üzere öngörülmüştür;

1-Tek bina olarak estetik değer

- Temel tasarım öğeleri bağlamında değerlendirme (Çizgi- yön- biçim- ölçü- aralık- doku- renk- değer-hareket- ışık ve gölge): Olumlu/ Olumsuz
- Temel tasarım ilkeleri bağlamında değerlendirme (Tekrar- Aralıklı tekrar-Uygunluk-Zıtlık- Koram-Egemenlik- Denge-Birlik- Ritm) : Olumlu/ Olumsuz

2-Binanın kentsel çevre katkısı (Mimari stil, malzeme, teknik, uyum, oran): Olumlu/ Olumsuz

Değerlendirme ve sonuç

Kentler, doğal ve insan yapımı çevrelere göre kimlik ve değer kazanır. Yaşanılan kentler insanın bilincini de şekillendirir ve bir süreç dahilinde geleceğin kentine de şekil verir (www.edebiyatevi.com, 2014) kenti paylaşan insanlar yaşadıkları çevreyi sahiplenebilir ve kente ait aidiyet duygusu geliştirebilirler (Topçu, 2011). Zaten kentlilik bilincinin ilk aşaması kişinin kendini kentli olarak görmesi, algılaması, “benim kentim” söylemini geliştirmesidir (Şen.vd, 2008).

Aynı zamanda

Amaç,

- 1- Tarihsel-kültürel varlıkların çevreleri ile korunarak tarihsel sürekliliğe katkı sunması,
- 2- Yapılaşma ile çevre koruma dengesinin kurulması,
- 3- Kentin doğal çevre değerlerinin korunması,
- 4- Kentin kimlik değerlerini kaybetmeden gelişmesinin kontrol altına alınması,
- 5- Kent büyürken, gelişirken insan ölçeğinden kopmaması,
- 6- Yapılaşmanın her aşamasında estetik değerlerin korunması,
- 7- Gelecekte imar planlarıyla uyumlu yapılaşmanın sağlanması,
- 8- Kentli için daha sağlıklı, mutlu ve huzurlu bir kent yaşamı ortamının sağlanması,

- 9- Kent için sorun niteliğindeki ulaşım, yüksek yapılaşma gibi olguların ilkel ve planlı olarak ele alınması,
- 10- Zaman içinde kente yeni eklenen unsurların mevcut yapısal çevre ile estetik bütünlük oluşturacak şekilde kaynaşması,
- 11- Kullanıcıların kentsel estetik ve bütüncül anlamda bir kimliğe sahip çevreyi sahiplenmelerinin sağlanması,
- 12- Kamuyu ilgilendiren yapısal etkinliklerde halkın katılımının sağlanması,
- 13- Giderek kentlilik bilincinin oluşması ve gelişmesi,
- 14- Sonuçta kentte yaşayanlar için gururla ifade edebilecekleri “Ben Kırklareliliyim” söyleminin yaratılması amaç olmalıdır.

Foto 3. Kırklareli merkezden bir sokak



Kaynak: Erşen, 2014

Foto 4. Kırklareli merkezden bir sokak



Kaynak: Erşen, 2014

Referanslar:

- 1-.(Jale Erzen, Kent Estetiği, TMMOB Mim.Ods.Ankara Şb. S.1-6, Desen Ofset, Ankara, 2011.
- 2- Kent Üzerine Düşünceler, Muharrem ES, Plato Danışmanlık, 2007.
- 3- “ÇEVRE VE KENT ESTETİĞİ, Elmas ERDOĞAN Ankara Üniversitesi, ZiraatFakültesi, Peyzaj Mimarlık Bölümü, Dışkapı, 06110, Ankara “ZKÜ Bartın Orman Fakültesi Dergisi Yıl: 2006 Cilt:8 Sayı:9
- 4-“Çağatay Keskinok, “Kamusallığın Üretimi Olarak Kentsel Estetik”, (s15.-18) TMMOB Mim.Ods.Ankara Şb. S.1-6, Desen Ofset, Ankara, 2011.
- 5-YÜKSEK LİSANS Tezi, Evren ORAL, TARİHİ KENTSEL ÇEVRELERİN KORUNMASINDA YASAL DÜZENLEMELERİN KENT KİMLİĞİNE ETKİLERİ SULUKULE ÖRNEĞİ, MSÜ; 2009, İst.

- 6- ""Edirne Kenti Kùltür Varlıklarının Kent Estetiđi Açısından Deđerlendirilmesi E. Erdoğan1, N. Kuter 2, Tekirdađ Ziraat Fakùltesi Dergisi Erdoğan ve Kuteri, 2010 7(3) Journal of Tekirdag Agricultural Faculty
- 7- "DOKUZ EYLÙL ÒNİVERSİTESİ FEN BİLİMLERİ ENSTİTÜSÜ KENT ESTETİĐİ OLUŞUMUNDA YER OLUŞTURMA İLKELEİNİN KOBLENZ / İZMİR KENTLERİ BAĐLAMINDA KARŞILAŞTIRMALI OLARAK İRDELENMESİ Tuđba Deniz COŞKUN, İzmir, 2008
- 8- Cüneyd DEMİR, Kent Kimliđi Geliştirme Sürecinde Mekansal Model Tasarımı ve Kent Plancılarının Rolü Şehir Plancısı, PLANLAMA 2006/3, s.11.-121, İzmir.
- 9- ""(Deniz) Topçu, K. (2011). "Kent kimliđi üzerine bir araştırma: Konya örneđi" Uluslararası İnsan Bilimleri Dergisi, <http://www.insanbilimleri.com>, Cilt:8 Sayı:2 Yıl:2011 ,s.1051-1070""
- 10-(İnceođlu ve Aytuđ, "Kentsel Mekanda Kalite Kavramı", Megaron, YTÜ Mim.Fak.Dergisi, CİLT VOL.4 - SAYI NO.3) Mehmet İNCEOĐLU, 1Ayfer AYTUĐ MEGARON 2009;4(3):131-146
- 11- Dođan Hasol, Kaynak : 24.12.2008 - Kentleşme Şurası Komisyonuna Sunulan Bildiri http://www.doganhasol.net/Articles/kentsel-mek%C3%A2n-ve-kentlilik-bilinci_10820.html
- 12- "İSTATİSTİKLERLE TÜRKİYE, 2011 TÜİK, Türkiye İstatistik Yıllıđı, 2011"
- 13- (<http://www.kirklarelihaber.com/kirklareli>)
- 14- (ERGÜN, Mustafa. Estetik (Sanat Felsefesi). Felsefeye Giriş (Estetik), 2010, 1-1. <http://www.egitim.aku.edu.tr/sanatfelsefesi.pdf>)
- 15- gstfdergi.com GÖĐEBAKAN, Yüksel. Estetik ve Kentsel Yapılanma Üzerindeki Etkisi. Sanat ve Tasarım Dergisi, 2012, 2.4.
- 16- ŞENTÜRER, Ayşe. Mimaride estetik olgusunun" mutlak-deđişmez" ve" bađımlı-deđişken" özellikler açısından irdelenmesi. 1990. PhD Thesis.
- 17- F. Demet AYKAL, "Kent Estetik Kurulu Görevi ve Sorumlulukları",2010, TMMOB MİMARLAR ODASI DİYARBAKIR ŞUBESİ, Diyarbakır
- 18- ""Dilek ŞEN BEYAZLI* - Şinasi AYDEMİR, "Kentlilik Bilinci ve Mekân: Trabzon Kenti Örneđi", PLANLAMA 2008/3, s.-3- 51-60
- 19- (www.trakyaka.org.tr, 2014)
- 20- www.metu.edu.tr,2014).
- 21-(www.nkfu.com, 2014)
- 22- ""http://www.edebiyatevi.com/yazi/97300_kent-tarihi-dokusunun-sanat-ve-sanatci-uzerine-etkileri.html